



***IV PLA COMARCAL  
DE POLÍTiques  
PER A DONES  
PALLARS JUSSÀ  
2016-2020***

Promogut per:



Consell Comarcal del Pallars Jussà

Amb la col·laboració de:



Generalitat de Catalunya  
**Institut Català de les Dones**



---

**Consell Comarcal del Pallars Jussà**

Tel. 973 65 01 87 - FAX 973 65 28 31

C/Soldevila, 18 ( Casa Sullà)

25620 TREMP

---

## **ÍNDEX**

1. Presentació
2. Marc legislatiu i competencial de les polítiques de dones i igualtat
3. Principis orientatius i conceptes clau en les polítiques d'igualtat
4. Diagnòsics
  - Característiques del territori
  - Evolució i estructura de la població
  - Composició i dinàmica de la població
  - Nivell d'instrucció
  - Mercat de treball i situació laboral
  - Treball domèstic
  - Lideratge i participació de la dona
  - Accés a la vida lliure de violència
  - Les polítiques d'igualtat a la comarca del Pallars Jussà una mirada en el temps.
  - Anàlisi qualitativa de la situació actual
5. Estructura del Pla. Línies estratègiques o eixos de treball
6. Mecanismes de coordinació i d'implementació
7. Mecanismes de seguiment i avaluació



## Consell Comarcal del Pallars Jussà

Tel. 973 65 01 87 - FAX 973 65 28 31

C/Soldevila, 18 ( Casa Sullà)

25620 TREMP

### **1. PRESENTACIÓ**

El Consell Comarcal del Pallars Jussà ha assumit el compromís d'impulsar la transversalitat de les polítiques de dones a tots els àmbits de l'administració comarcal i també de desenvolupar o avançar en aquestes polítiques a la comarca.

Des de l'any 2005 amb l'aprovació del primer Pla de polítiques per a dones, el Consell Comarcal del Pallars Jussà, amb l'adhesió dels ajuntaments de la comarca i el suport de l'Institut Català de les Dones, s'han desenvolupat diferents iniciatives i eines d'intervenció en polítiques de gènere adreçades a la ciutadania per assolir una societat més igualitària.

En el transcurs d'aquests anys, tant la comarca com la concepció de les polítiques d'igualtat de gènere han evolucionat i han donat lloc a diferents estratègies i maneres d'impulsar la igualtat efectiva entre les dones i els homes.

Tot i els progressos assolits per les dones en la darrera dècada, el model social vigent continua responent a un model androcèntric i no hi ha cap esfera ni cap estructura social que sigui neutral al gènere. Tot àmbit social i polític és susceptible de ser analitzat i transformat des d'una perspectiva de gènere.

El juliol de 2015 amb l'entra en vigor la nova Llei d'igualtat efectiva entre dones i homes (Llei 17/2015, del 21 de Juliol, de la Generalitat de Catalunya), la qual té l'objectiu de fer constar i reconèixer la legalitat de les accions que s'hagin d'emprendre per promoure, millorar i aconseguir la igualtat efectiva entre homes i dones, i eliminar el sistema patriarcal androcèntric i sexista. En aquest sentit, a l'article 6 de la Llei 17/2015, del 21 de juliol, es detalla que correspon als municipis i altres entitats locals estudiar i detectar les mancances i necessitats de les dones i crear mecanismes necessaris per a integrar la transversalitat de la perspectiva de gènere en les actuacions polítiques. És per això, a l'emparament d'aquesta llei, que es realitza el IV Pla Comarcal de polítiques per a dones 2016-2020 del Pallars Jussà, que reflecteix el desig i declara la voluntat d'avançar en l'assoliment de la igualtat efectiva entre dones i homes. A més amés, assumeix



---

## Consell Comarcal del Pallars Jussà

Tel. 973 65 01 87 - FAX 973 65 28 31

C/Soldevila, 18 ( Casa Sullà)

25620 TREMP

---

la responsabilitat de promoure la defensa del dret de les dones a desenvolupar-se en un societat igualitària.

Per assolir l'equitat efectiva de gènere en tots els àmbits de la nostra societat hem de ser capaços d'incorporar-la al conjunt de polítiques públiques que el Consell Comarcal del Pallars Jussà duu a terme, per això és requereix d'un canvi cultural radical de tots els agents socials i hem de partir d'una mirada integradora i multidimensional, a través de la qual la perspectiva de gènere es converteix en un eix cognitiu i d'actuació que ha d'impregnar tots els processos de la gestió del consell comarcal, de manera que la mirada de gènere deixi de ser una mirada residual i localitzada en àrees concretes i específiques de l'acció política i esdevingui un principi bàsic estructurador de les dinàmiques de planificació i implementació de totes les accions que es duguin a terme.

La missió del IV Pla comarcal de polítiques per a dones 2016-2020 és fomentar i contribuir a fer efectiu el principi d'eficàcia en totes les polítiques i actuacions del Consell Comarcal, mitjançant la incorporació de la perspectiva de gènere i de les dones, per tal d'avançar en l'assoliment de la igualtat efectiva de dones i homes i prevenir i actuar contra la violència masclista i aconseguir avenços en la seva eradicació o definitiva.



## 2. MARC LEGISLATIU I COMPETENCIAL DE LES POLÍTIQUES DE DONES I D'IGUALTAT

Per tal d'assolir la igualtat efectiva de dones i homes s'han realitzat diferents accions que han permès defensar, evolucionar i marcar les directrius per obrir el camí a la superació de les situacions de discriminació i desigualtat que han sofert les dones al llarg del temps. Les accions que s'ha dut a terme tant a nivell internacional i de la Generalitat de Catalunya són:

- **A nivell internacional**

### **Nacions Unides**

Una pinzellada de les diverses accions més rellevants dutes a terme per les Nacions Unides són:

- ✓ 1945 - Amb l'aprovació de la **Carta de les Nacions Unides** on es va reafirmar el valor de la persona i la igualtat de drets d'homes i dones.
- ✓ 1948 - La **Declaració Universal dels Drets Humans** posa de manifest que s'ha de defensar directament els principis d'igualtat i no-discriminació.
- ✓ 1952 - Amb el **Conveni sobre els drets polítics de la dona**, estableix el dret a votar de la dona i el dret a ser elegible per a qualsevol càrrec públic.
- ✓ 1968 - Amb el **Conveni relatiu a la igualtat de remuneració de la mà d'obra d'homes i dones per treball d'igual valor**, proposa de manifest les desigualtats salarials entre homes i dones.
- ✓ 1966 - **Pacte Internacional dels Drets Civils i Polítics i Pacte Internacional de Drets Econòmics, Socials i Culturals**, els quals estableixen que els estats signants del Pacte no podran discriminar per raó de sexe en la garantia i l'exercici d'aquests drets.
- ✓ 1979 - Amb l'acceptació de la **Convenció sobre l'eliminació de totes les formes de discriminació contra la dona (CEDAW)** els diferents



## Consell Comarcal del Pallars Jussà

Tel. 973 65 01 87 - FAX 973 65 28 31

C/Soldevila, 18 ( Casa Sullà)

25620 TREMP

estats que van participar van acceptar el implica un compromís d'aquests a desenvolupar un seguit de mesures per posar fi a la discriminació de les dones (Espanya va ratificar la convenció el 1984).

- ✓ En total s'han realitzat quatre **Conferències mundials de Nacions Unides sobre les dones** (1975, 1980, 1985 i 1995) A la darrera Conferència es ratifiquen els drets de les dones i els homes, sent aquesta una qüestió universal. A partir d'aquesta conferència es veu la necessitat d'utilitzar el concepte de gènere en les relacions socials entre dones i homes. Es comença a prendre consciència que el canvi en la situació de desigualtat de la dona ha d'implicar un canvi estructural de la societat.

### Unió Europea

Les accions polítiques, les reformes legislatives en matèria d'igualtat entre dones i homes més importants en el marc de la Unió Europea han estat diverses, alguns dels instruments s'han centrat en l'àmbit laboral i que han permès el desenvolupament de les polítiques actuals que es porten a terme a Catalunya.

- ✓ A partir del **1982 s'inicien els programes comunitaris** que van començar a implantar les polítiques d'accions positives.
- ✓ 1997 - Amb l'aprovació del **Tractat d'Amsterdam** s'estableix com a objectiu de la Unió Europea l'eliminació de les desigualtats entre dones i homes i a la promoció de la igualtat entre ambdós (*gender mainstreaming* / transversalitat de gènere).
- ✓ També s'ha realitzat diverses directives més relacionades en el àmbit laboral com per exemple:
  - Directiva 2002/73/CEE** del Parlament Europeu i del Consell que va incloure la definició d'assetjament sexual com una forma de discriminació basada en el sexe.
  - Directiva 2006/54/CEE** del Parlament Europeu i del Consell, relativa a l'aplicació del principi d'igualtat d'oportunitats i igualtat de tracte entre homes i dones en assumptes de treball i ocupació (refosa).



---

## Consell Comarcal del Pallars Jussà

Tel. 973 65 01 87 - FAX 973 65 28 31

C/Soldevila, 18 ( Casa Sullà)

25620 TREMP

---

- ✓ 2007 – La Unió Europea crea **l'Institut Europeu d'Igualtat de Gènere**

### **Espanya**

Partint de la **Constitució espanyola el 1978**, en l'art. 1.1 "Espanya es constitueix en un estat social i democràtic de dret, que propugna com a valors superiors del seu ordenament jurídic la llibertat, la justícia, la igualtat i el pluralisme polític." Referint al llarg dels seu articulat l'obligació dels poders públics de promoure la igualtat efectiva entre les persones i la prohibició de tota discriminació per raó de sexe.

Amb la creació l'any 1983 de **l'Instituto de la Mujer** el qual ha estat l'encarregat d'elaborar els diferents plans que s'han dut a terme al territori espanyol.

A nivell legislatiu amb l'aprovació de diverses lleis:

- ✓ **Llei orgànica 3/2007, del 22 de març, per a la igualtat efectiva de dones i homes**, que incorpora modificacions legislatives substancials per avançar cap a aquesta igualtat efectiva, i estableix mesures transversals en tots els ordres de la vida, amb la finalitat d'eradicar les discriminacions contra les dones, a més d'adequar-se al marc normatiu comunitari i als objectius més avançats en matèria de transversalitat de gènere que formulen diferents institucions de la Unió Europea.<sup>1</sup>
- ✓ **Llei orgànica 1/2004** referent a les **mesures de protecció integral contra la violència de gènere**: constitueix la primera llei integral europea on s'inclouen aspectes preventius, educatius, socials, assistencials, sanitaris i penals.

---

<sup>1</sup> LLEI 17/2015, del 21 de juliol, d'igualtat efectiva de dones i homes.



---

## Consell Comarcal del Pallars Jussà

Tel. 973 65 01 87 - FAX 973 65 28 31

C/Soldevila, 18 ( Casa Sullà)

25620 TREMP

---

### - Catalunya

La Generalitat de Catalunya ha assumit al llarg de la seva història la responsabilitat de promoure el paper de les dones.

Des de **l'Estatut d'autonomia del 1979** s'han elaborat lleis específiques en aquest àmbit:

- ✓ **Llei 11/1989, del 10 de juliol, de creació de l'Institut Català de la Dona.** és l'organisme del Govern de la Generalitat de Catalunya encarregat de dissenya, impulsa, coordina i avalua les polítiques per a l'equitat de gènere que desenvolupa l'Administració de la Generalitat.
- ✓ **Llei 4/2001, del 9 d'abril,** de modificació de l'apartat 2 de l'article 63 de la Llei 13/1989, del 14 de desembre, d'organització, procediment i règim jurídic de l'Administració de la Generalitat de Catalunya, en la qual s'estableix que tota la normativa elaborada per l'Administració de la Generalitat s'haurà d'acompanyar d'informes d'impacte de gènere.
- ✓ **Llei 5/2008, del 24 d'abril, del dret de les dones a eradicar la violència masclista.** Estableix els mecanismes per a contribuir a l'eradicació de la violència masclista que pateixen les dones i així garantir el dret bàsic de les dones a viure sense cap manifestació d'aquesta violència.
- ✓ **Llei 17/2015, del 21 de juliol, d'igualtat efectiva de dones i homes,** en el seu preàmbul explicita que el dret fonamental de la igualtat entre dones i homes constitueix un valor fonamental per a la democràcia i és una necessitat essencial en una societat democràtica moderna que desitja eradicar el sistema patriarcal, androcèntric i sexista. També estableix els principis rectors que han de presidir l'actuació dels poders públics de Catalunya amb relació a la igualtat efectiva de dones i homes, els mecanismes per a garantir la integració de la perspectiva de gènere en les polítiques públiques, l'avaluació d'impacte i el reconeixement de les associacions.





## Consell Comarcal del Pallars Jussà

Tel. 973 65 01 87 - FAX 973 65 28 31

C/Soldevila, 18 ( Casa Sullà)

25620 TREMP

La Generalitat en el marc de les seves competències ha elaborat diferents **Plans i programes** com a eines transversals per a l'aplicació de les polítiques d'igualtat de gènere. El darrer Pla de polítiques de dones va ser aprovat l'any 2012 amb una durada de 4 anys.

### Ens locals

Les diferents Lleis aprovades a nivell estatal o per la Generalitat de Catalunya estableixen quines són les competències dels ens locals.

- ✓ En la **Llei Orgànica 3/2007 de 22 de març per a la Igualtat efectiva de Dones i Homes**, pel que fa a l'àmbit competencial de les Administracions Públiques, aquesta estableix com a criteris d'actuació :
  - Garantir la igualtat efectiva en l'accés a l'ocupació pública i en el desenvolupament de la carrera professional.
  - Facilitar la conciliació de la vida personal, familiar i laboral, sense que afecti a la promoció professional.
  - Fomentar la formació en igualtat.
  - Presència equilibrada en els òrgans de selecció i valoració.
  - Mesures efectives de protecció davant l'assetjament sexual i l'assetjament per raó de sexe.
  - Eliminar qualsevol discriminació retributiva directa o indirecta
- ✓ En la **Llei 5/2008, del 24 d'abril, del dret de les dones a eradicar la violència masclista**, es recullen les especificitats pel que fa a la participació i el foment dels ens locals en quan a la violència masclista. També defineix les funcions del Servei d'informació i atenció a les dones (SIAD).
- ✓ En la **Llei 17/2015, del 21 de juliol, d'igualtat efectiva de dones i homes** en l'Article 6, estableix que corresponen als municipis i a les altres entitats locals, en matèria de polítiques d'igualtat de gènere, les funcions següents:
  - Estudiar i detectar les mancances i les necessitats de les dones.



---

## Consell Comarcal del Pallars Jussà

Tel. 973 65 01 87 - FAX 973 65 28 31

C/Soldevila, 18 ( Casa Sullà)

25620 TREMP

---

- Sensibilitzar la població sobre les causes de la violència masclista i impulsar actuacions i campanyes de prevenció.
- Atendre, informar i orientar les dones sobre programes i recursos per a facilitar l'exercici efectiu de llurs drets, i sensibilitzar homes i dones en termes d'igualtat de drets i deures.
- Crear i adequar els mecanismes necessaris per a integrar la transversalitat de la perspectiva de gènere en llurs actuacions polítiques.
- Establir les condicions de formació i capacitació del personal a llur servei.
- Elaborar, aprovar, executar i avaluar els plans d'igualtat de dones i homes destinats al personal a llur servei .
- Dissenyar, aprovar, executar i avaluar els plans d'igualtat d'àmbit municipal i/o comarcal.
- Fomentar l'autonomia personal i econòmica de les dones i impulsar l'ocupació femenina.
- Fomentar la presència de dones en els òrgans de participació i en els espais de presa de decisions.
- Donar suport als grups feministes i a les entitats de defensa dels drets de les dones.
- Adequar i mantenir estadístiques actualitzades que permetin un coneixement de la situació diferencial de dones i homes en els diferents àmbits d'intervenció local.
- Dissenyar i aplicar polítiques destinades a eradicar les desigualtats i les explotacions de les dones en tots els àmbits locals o comarcals d'intervenció.



### 3. PRINCIPIS ORIENTATIUS I CONCEPTES CLAU EN LES POLÍTIQUES D'IGUALTAT

Els principis orientadors i els conceptes clau que hem de tenir en compte per a elaborar i implementar polítiques d'igualtat són:

- **Principi d'igualtat:** *"El principi d'igualtat de tracte entre dones i homes suposa l'absència de qualsevol discriminació, directa o indirecta, per raó de sexe, i, especialment, les derivades de la maternitat, l'assumpció d'obligacions familiars i l'estat civil."*
- **Discriminació:** *"Es considera discriminació directa per raó de sexe la situació en què es troba una persona que sigui, hagi estat o pugui ser tractada, atenent el seu sexe, de manera menys favorable que una altra en situació comparable. Es considera discriminació indirecta per raó de sexe la situació en què una disposició, criteri o pràctica aparentment neutres posa persones d'un sexe en desavantatge particular respecte a persones de l'altre sexe, llevat que aquesta disposició, criteri o pràctica es puguin justificar objectivament atenent una finalitat legítima i que els mitjans per assolir aquesta finalitat siguin necessaris i adequats. En qualsevol cas, es considera discriminatòria qualsevol ordre de discriminar, directament o indirectament, per raó de sexe".*
- **Accions positives:** *"Amb la finalitat de fer efectiu el dret constitucional de la igualtat, els poders públics han d'adoptar mesures específiques a favor de les dones per corregir situacions patents de desigualtat de fet respecte als homes. Aquestes mesures, que s'han d'aplicar mentre subsisteixin aquestes situacions, han de ser raonables i proporcionades en relació amb l'objectiu perseguit en cada cas."*<sup>2</sup>
- **La diversitat de les dones:** *"L'experiència femenina no és única. Les dones són diferents entre si, tant pel que fa a la posició social i l'experiència viscuda, com des del punt de vista de la procedència o el*

<sup>2</sup> Llei orgànica 3/2007, de 22 de març, per a la igualtat efectiva de dones i homes



## Consell Comarcal del Pallars Jussà

Tel. 973 65 01 87 - FAX 973 65 28 31

C/Soldevila, 18 ( Casa Sullà)

25620 TREMP

*context cultural, l'orientació sexual, l'estat de salut, les aspiracions i els projectes de vida."*

- L'apoderament de les dones: *"L'apoderament de les dones té, d'una banda, una dimensió individual com a procés mitjançant el qual les dones prenen consciència del seu poder per millorar la seva autonomia tant física com econòmica i cultural i conèixer millor les seves capacitats i, de l'altra, una dimensió col·lectiva o social, ja que, a través de la creació i la dinamització de xarxes de dones i del treball cap a objectius comuns, es potencia el grau d'intervenció de les dones en tots els àmbits".*
- **Mainstreaming o transversalitat de gènere:** *"Les polítiques d'igualtat de gènere es caracteritzen per implementar -se des de la transversalitat (mainstreaming). Això implica que tota actuació pública s'ha de dissenyar, implementar i avaluar des d'una perspectiva de gènere. En aquest sentit, això implica una modificació de les estructures polítiques, perquè situa les prioritats de les dones en totes les actuacions dels governs, de manera que totes les unitats de les administracions s'han de fer corresponsables d'unes estratègies compartides".*
- **Androcentrisme:** *L'home com a mesura de totes les coses. Això significa que la visió del món i l'enfocament d'un estudi, una anàlisi o una investigació es fan solament des de la perspectiva masculina i els resultats es consideren vàlids per a totes les persones, siguin homes o dones."*<sup>3</sup>
- **Treball de mercat:** *"el conjunt d'activitats remunerades que produeixen béns i serveis en el mercat laboral".*
- **Treball domèstic i de cura de persones:** *"el conjunt d'activitats no remunerades relacionades amb el treball domèstic i amb l'atenció i la cura dels membres de la família, que és a la base del treball de mercat pel fet de fer possible que les persones es mantinguin en les millors condicions de salut i formació per a poder ésser productives en el mercat*

<sup>3</sup> Pla de polítiques per a dones de l'ICD



## Consell Comarcal del Pallars Jussà

Tel. 973 65 01 87 - FAX 973 65 28 31

C/Soldevila, 18 ( Casa Sullà)

25620 TREMP

*de treball o per a poder-ho ésser en el futur. El treball domèstic i de cura de persones, que tradicionalment s'ha assignat a les dones, comprèn, entre altres, les tasques d'higiene i manteniment de la llar; l'economia domèstica; la cura, entre altres, dels fills i de les persones dependents; la gestió dels afers mèdics i escolars o formatius, i, en general, totes les accions que persegueixen el benestar del nucli familiar.*<sup>4</sup>

- **Discriminació múltiple:** *la situació en què una dona, pel fet de pertànyer a altres grups que també solen ésser discriminats, pateix formes agreujades i específiques de discriminació.*
- **Coeducació:** *l'acció educadora que potencia la igualtat real d'oportunitats i valora indistintament l'experiència, les aptituds i l'aportació social i cultural de dones i homes, en igualtat de drets, sense estereotips sexistes, homofòbics, bifòbics, transfòbics o androcèntrics ni actituds discriminatòries per raó de sexe, orientació sexual, identitat de gènere o expressió de gènere.*
- **Perspectiva de gènere:** *la presa en consideració de les diferències entre dones i homes en un àmbit o una activitat per a l'anàlisi, la planificació, el disseny i l'execució de polítiques, tenint en compte la manera en què les diverses actuacions, situacions i necessitats afecten les dones. La perspectiva de gènere permet de visualitzar dones i homes en llur dimensió biològica, psicològica, històrica, social i cultural, i també permet de trobar línies de reflexió i d'actuació per eradicar les desigualtats.*
- **Equitat de gènere:** *la distribució justa dels drets, els beneficis, les obligacions, les oportunitats i els recursos sobre la base del reconeixement i el respecte de la diferència entre dones i homes en la societat.*
- **Igualtat de gènere:** *la condició d'ésser iguals homes i dones en les possibilitats de desenvolupament personal i de presa de decisions, sense*

<sup>4</sup> Llei 17/2015 del 21 de Juliol, d'igualtat efectiva de dones i homes



## Consell Comarcal del Pallars Jussà

Tel. 973 65 01 87 - FAX 973 65 28 31

C/Soldevila, 18 ( Casa Sullà)

25620 TREMP

*les limitacions imposades pels rols de gènere tradicionals, per la qual cosa els diferents comportaments, aspiracions i necessitats de dones i d'homes són igualment considerats, valorats i afavorits.*

- **Representació equilibrada:** *la situació que garanteix la presència de les dones en una proporció adequada en cada circumstància.*
- **Representació paritària:** *la situació que garanteix una presència de dones i homes segons la qual cap sexe no supera el 60% del conjunt de persones a què es refereix ni és inferior al 40%, i que ha de tendir a assolir el 50% de persones de cada sexe.*<sup>5</sup>
- **Estereotips de gènere:** *les imatges simplificades que atribueixen uns rols fixats sobre els comportaments pretesament «correctes» o «normals» de les persones en un context determinat en funció del sexe al qual pertanyen. Els estereotips de gènere són a la base de la discriminació entre homes i dones i contribueixen a justificar-los i a perpetuar-los.*<sup>6</sup>
- **Assetjament per raó de sexe:** *qualsevol comportament que, per motiu del sexe d'una persona, s'exerceix amb la finalitat d'atemptar contra la seva dignitat o la seva integritat física o psíquica o de crear-li un entorn intimidador, hostil, degradant, humiliant, ofensiu o molest, o que provoca aquests mateixos efectes.*
- **Assetjament sexual:** *qualsevol comportament verbal, no verbal o físic, de naturalesa sexual, que s'exerceix amb el propòsit o l'efecte d'atemptar contra la dignitat d'una persona, especialment si li crea un entorn intimidador, hostil, degradant, humiliant o ofensiu, sens perjudici del que estableix el Codi penal*<sup>7</sup>

<sup>5</sup> Llei 17/2015 del 21 de Juliol, d'igualtat efectiva de dones i homes

<sup>6</sup> Llei 17/2015 del 21 de Juliol, d'igualtat efectiva de dones i homes

<sup>7</sup> Llei 5/2008, del 24 d'abril, del dret de les dones a eradicar la violència masclista.



## Consell Comarcal del Pallars Jussà

Tel. 973 65 01 87 - FAX 973 65 28 31

C/Soldevila, 18 ( Casa Sullà)

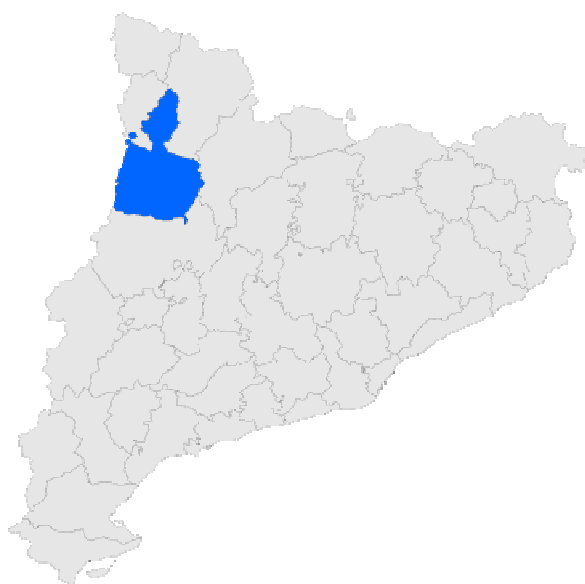
25620 TREMP

### 4. DIAGNOSIS

#### Característiques del territori

El Pallars Jussà és una comarca pirinenca que comprèn gran part de la plana de la conca del Riu Noguera Pallaresa, Flamisell i la plana de la Conca Dellà. Limita amb les comarques de la Noguera, el Pallars Sobirà, l'Alta Ribagorça, l'Alt Urgell i Ribagorça a l'Aragó. La comarca del Pallars Jussà té una superfície de 1.343,1 km<sup>2</sup> i aquesta representa el 4% del territori de Catalunya, i és la setena comarca del país en extensió.

*Figura 1. Localització de la comarca.*



El Pallars Jussà està format per quatre unitats geogràfiques donant lloc a un medi físic molt divers amb una climatologia extrema i una orografia abrupta del terreny i difícil accessibilitat. Aquestes són al sud de la comarca la Conca de Tremp, al voltant de Tremp, capital de comarca, i la Conca Dellà al voltant de la vila de Isona. En quan al nord de la comarca està la Conca de Dalt, que es situa al voltant de la segona població amb més habitants, La Pobla de Segur i el conjunt format per la Vall Fosca. Encara, un cinquè territori s'ha afegit



## Consell Comarcal del Pallars Jussà

Tel. 973 65 01 87 - FAX 973 65 28 31

C/Soldevila, 18 ( Casa Sullà)

25620 TREMP

administrativament al Pallars Jussà, tot i que geogràficament pertany a l'Alta Ribagorça: es tracta de la meitat oriental de la Terreta.

En conjunt, el Pallars Jussà es pot considerar un territori de muntanya mitjana, en que mes de la meitat de la superfície se situa per sota dels 1.000 metres d'altitud. Així, la major part de la Conca de Tremp, que es on hi ha mes població, es troba a cotes al voltant dels 500 metres.

Entre els usos del sòl hi predominen els forestals, 75% de la superfície, una part important dels quals correspon a la superfície arbrada, seguits pels conreus. El Pallars Jussà és la comarca de muntanya de Catalunya amb més superfície conreada.

A nivell administratiu, el Pallars Jussà està format per 14 municipis, amb 147 nuclis de població. Els municipis de la comarca són: Abella de la Conca, Castell de Mur, Conca de Dalt, Gavet de la Conca, Isona i Conca Dellà, Llimiana, La Pobla de Segur, Salàs del Pallars, Sant Esteve de la Sarga, Sarroca de Bellera, Senterada, Talarn, La Torre de Cabdella i Tremp.

*Figura 2. Localització dels municipis del Pallars Jussà*







## Consell Comarcal del Pallars Jussà

Tel. 973 65 01 87 - FAX 973 65 28 31

C/Soldevila, 18 ( Casa Sullà)

25620 TREMP

*Taula 1. Divisió administrativa: municipis i nuclis de població.*

Municipis	Nuclis de població
Abella de la Conca	Abella de la Conca, Boixols, Carreu, la Rua, la Torre
Castell de Mur	Cellers, Collmorter, Guàrdia de Tremp, el Meüll, Mur, Puigmaçana, Santa Llúcia de Mur, Vilamolot de Mur
Conca de Dalt	Aramunt, Claverol, Erinyà, Hortonedà, Pessonada, el Pont de Claverol, Rivert, Sant Martí de Canals, Serradell, Sosis, Toralla, Torallola
Gavet de la Conca	Aransís, Fontsagrada, Gavet de la Conca, Mata-solana, Merea, Perolet, Sant Cristòfol de la Vall, Sant Martí de Barcedana, Sant Miquel de la Vall, Sant Salvador de Toló, Sant Serni, Toló
Isona i Conca Dellà	Basturs, Benavent de la Conca, Biscarri, Conques, Covet, Figuerola d'Orcau, Gramenet, Isona, Llorda, els Masos de Sant Martí, Montadó, Orcau, Sant Romà d'Abella, Siall
Llimiana	Llimiana, el Mas de Solduga, els Obacs de Llimiana
La Pobla de Segur	Montsor, la Pobla de Segur, Puimanyons, Sant Joan de Vinyafrescal
Salàs de Pallars	Salàs de Pallars, Sensui
Sant Esteve de la Sarga	L'Agustina, Alsamora, l'Alzina, Beniure, Castellnou de Montsec, la Clua, Estorm, Moror, Sant Esteve de la Sarga, la Torre de l'Amargós, Mont-rebei
Sarroca de Bellera	Avellanos, la Bastida de Bellera, Benés, Buirà, Castellnou d'Avellanos, Erdo, les Esglésies, Manyanet, el Mesull, la Mola d'Amunt, Santa Coloma, Sarroca de Bellera, Sas, Sentís, Vilancòs, Vilella, Xerallo
Senterada	El Burguet, Cadolla, Cérvoles, Larén, Lluçà, Naens, Puigcerver, Reguard, Senterada
Talarn	Acadèmia General Bàsica de Suboficials, Central FECSA-Nerets, Talarn
La Torre de Cabdella	Aiguabella, Antist, Astell, Beranui, Cabdella, Castell-estaó, la Central de Cabdella, Envall, Espui, Estavill, Aguiró, Molinos, Mont-ros, Oveix, Paüls de Flamicell, la Plana de Mont-ros, Pobellà, la Pobleta de Bellvei, la Torre de Cabdella
Tremp	Acadèmia General Bàsica de Suboficials, Aulàs, el Castellet, Casterner de les Olles, Castissent, Claramunt, Claret, Eroles, Escarlà, Espills, Espluga de Serra, Espluga Freda, Fígols de Tremp, Gulp, els Masos de Tamúrcia, Palau de Noguera, el Pont d'Orrit, Puigcercós, Puiverd, Sant Adrià, Santa Engràcia, Sapeira, Suterranya, Tendrui, Tercui, Torogó, la Torre de Tamúrcia, Tremp, Vilamitjana

Font. Elaboració pròpia a partir de dades de l'Idescat. Nomenclator



## Consell Comarcal del Pallars Jussà

Tel. 973 65 01 87 - FAX 973 65 28 31

C/Soldevila, 18 ( Casa Sullà)

25620 TREMP

El Pallars Jussà es caracteritza per tenir alguns municipis molt extensos, hi ha quatre municipis amb més de 100 km<sup>2</sup> de superfície i tres que s'apropen als 90 km<sup>2</sup>. Cal esmentar el cas de Tremp que amb 302 km<sup>2</sup>. ocupa una quarta part de la superfície comarcal i és el terme més extens de Catalunya.

La xarxa bàsica de carreteres al Pallars Jussà esta formada per les següents carreteres:

- la C-13, l'eix del Pallars, es la carretera mes important de la comarca. La travessa de nord a sud, seguint el curs de la Noguera Pallaresa, i comunica Lleida amb Esterri d'Aneu.
- la N-260, l'eix pirinenc, connecta Sort amb la Pobla de Segur i el Pont de Suert.
- l'eix subpirinenc, format per les carreteres C-1311, de Tremp a Pont de Montanyana; la C- 1412 de Tremp a Artesa de Segre, passant per Isona i el port de Comiols; i l'L-511 d'Isona a Coll de Nargó.

La resta de nuclis de població és comunicuen per mitjà d'un conjunt de carreteres locals i un teixit ampli de camins rurals d'ús ramader, forestal o turístic, entre altres complementen la xarxa viaria bàsica de la comarca. Pel que fa al servei de transport públic, el Pallars Jussà es l'única comarca del Pirineu central i occidental que disposa de línia ferroviària, la línia de FGC Lleida -la Pobla de Segur. Respecte al transport de passatgers per carretera, per la comarca nomes hi passen tres línies de bus, que van a Lleida i Barcelona. Així, nomes els pobles que queden en les vies principals de comunicació cap aquestes dues capitals estan connectats a la xarxa de Transports Públics, la resta de pobles no disposen de cap tipus de transport públic exceptuant el taxi, dificultant així la mobilitat de les persones de la comarca que no disposen de vehicle propi.

### **Evolució i estructura de la població**

Les dades de població l'any 2015 xifraven en 13.609 el nombre de persones empadronades a la comarca del Pallars Jussà, de les quals el 48,76% (6.636)



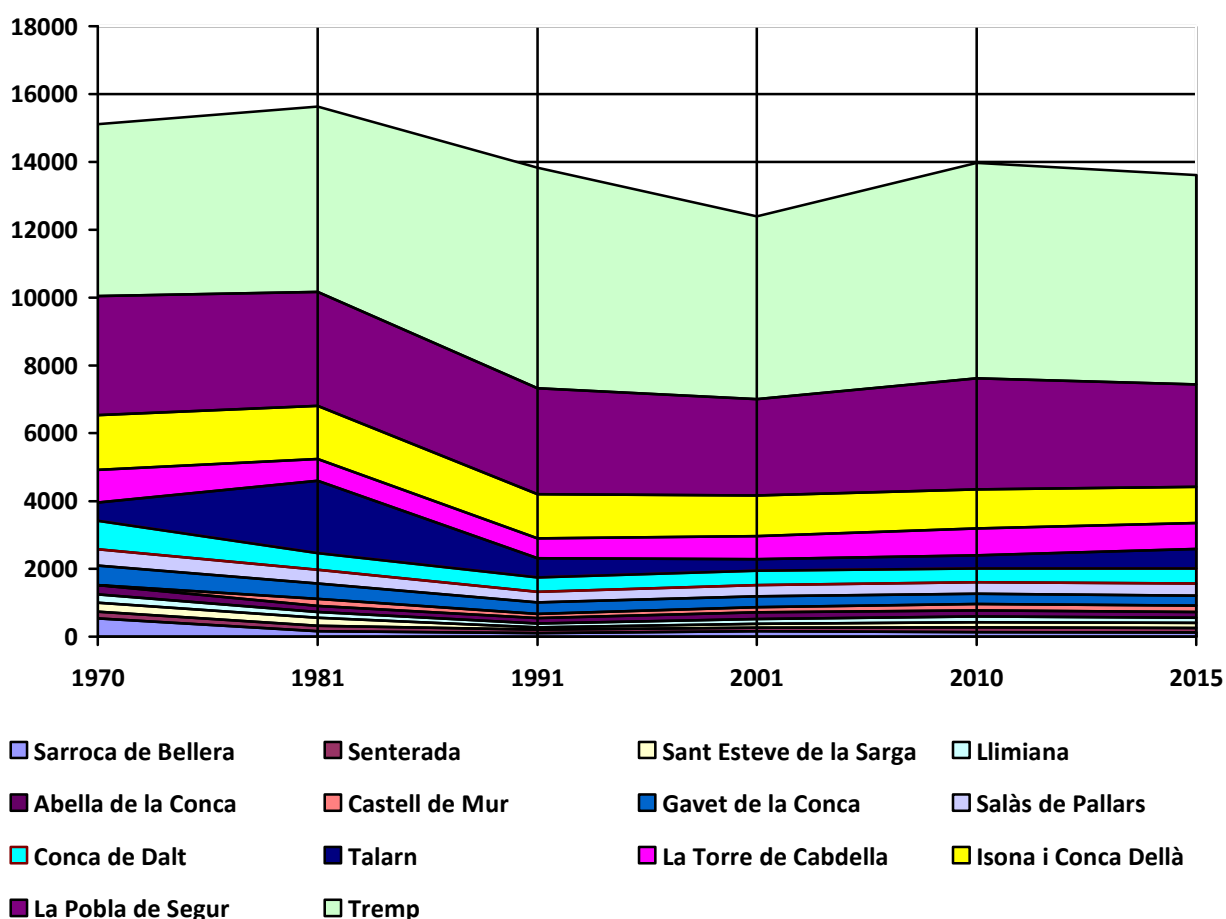
## Consell Comarcal del Pallars Jussà

Tel. 973 65 01 87 - FAX 973 65 28 31  
C/Soldevila, 18 ( Casa Sullà)  
25620 TREMP

són dones i el 51,24% (6.973) són homes. Té una densitat de tant sols 10,1 hab./km<sup>2</sup> de la comarca.

En un període de 20 anys (1981 - 2001) la població del Pallars Jussà va decreixer, l'any 2001 fins l'any 2010 va augmentar un 12,81%, des d'aleshores fins a l'actualitat aquesta tendència s'ha invertit i el nombre d'habitants de la comarca del Pallars Jussà ha sofert un descens del 2,65% respecte a l'any 2010.

*Figura.1. Evolució de la població segons els municipis de la comarca. Anys 1970 - 2015*



Font. Elaboració pròpia a partir de dades de l'INE i IDESCAT

Tot i que els nivells de despoblació depenen de l'any en que s'estudiï, veiem que és una de les tendències que ha sofert la comarca des dels anys 70 fins

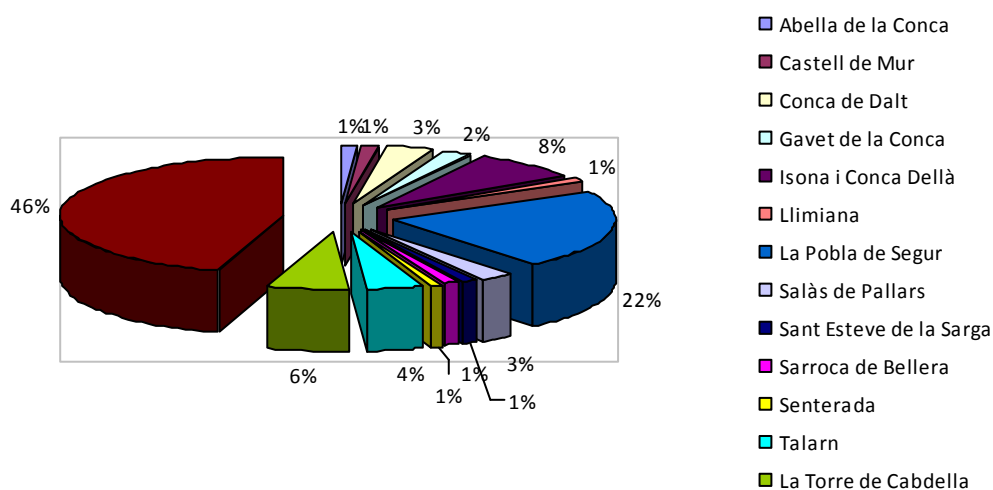


## Consell Comarcal del Pallars Jussà

Tel. 973 65 01 87 - FAX 973 65 28 31  
C/Soldevila, 18 ( Casa Sullà)  
25620 TREMP

l'actualitat, fet que confirma que les regressions més acusades en el descens del nombre d'habitants es localitzen en els nuclis rurals, concretament a aquells més aïllats, amb unes condicions orogràfiques i climàtiques desfavorables, unes precàries vies de comunicació i una absència d'infraestructures i serveis bàsics. Un exemple d'aquest despoblament continuat és el municipi de Conca de Dalt que des del 1970 a l'actualitat ha perdut el 52,78% de la seva població. Per contra el municipi de Trepmp, tot i que és un dels més extensos de la comarca en quan a km<sup>2</sup> i engloba 28 pobles, entre ells Trepmp, capital de la comarca i que concentra la majoria dels serveis, el nombre d'habitants des de l'any 1970 fins a l'actualitat ha augmentat amb un 21%. Hem de remarcar que en el cens de població hi ha una anomalia en quan al nucli de Talarn, ja que en el cens del 1981 estan inscrites 2.123 persones, tot i que els habitants de dret són només 436. La resta, 1.882 persones estaven en el campament militar en aquell moment, de les quals només 185 tenien residència estable a Talarn.

Figura 2. Percentatge de població de la comarca per municipis. Any 2015



Font. Elaboració pròpia segons dades d'Idescat

Com podem comprovar en el gràfic anterior el 46% de la població es concentra en la capital de comarca, Trepmp. A la Pobla de Segur es concentra un 22% i la

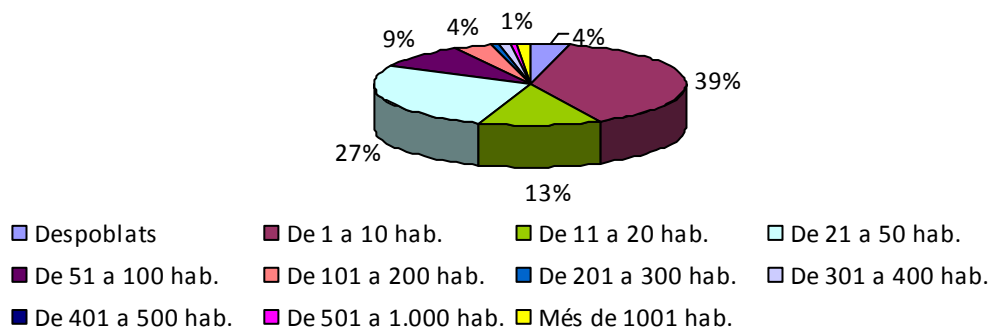


## Consell Comarcal del Pallars Jussà

Tel. 973 65 01 87 - FAX 973 65 28 31  
C/Soldevila, 18 ( Casa Sullà)  
25620 TREMP

resta de municipis representa el 32%, aquests municipis tenen una població inferior als 1.500 hab. .

*Figura 3. Distribució dels habitants per nuclis de població de la comarca. Any 2010*



Font

. Elaboració pròpia segons dades de IDESCAT

Per altra banda hem de destacar el baix nombre d'habitants en cada poble, l'any 2010 dels 147 nuclis de població que conformen els 14 municipis de la comarca, el 38% tenien entre 1 i 10 habitants, seguit del 27% que tenien entre 21 i 50 hab. i el 13% que tenien entre 11 i 20 hab. Els pobles on hi resideix més de 1.000 habitants representaven un 2% dels nuclis de la comarca, aquests eren la Poble de Segur i Trepmp.

*Taula 2. Distribució de la població segons el sexe i municipi. Any 2015.*

	Dones	%	Homes	%	Total
Abella de la Conca	77	45,30	93	54,70	170
Castell de Mur	87	46,28	101	53,72	188
Conca de Dalt	213	47,75	233	52,25	446
Gavet de la Conca	145	50,52	142	49,48	287
Isona i Conca Dellà	506	47,55	558	52,45	1.064
Llimiana	67	42,40	91	57,60	158
La Poble de Segur	1.517	50,30	1.499	49,70	3.016
Salàs de Pallars	166	46,24	193	53,76	359



### Consell Comarcal del Pallars Jussà

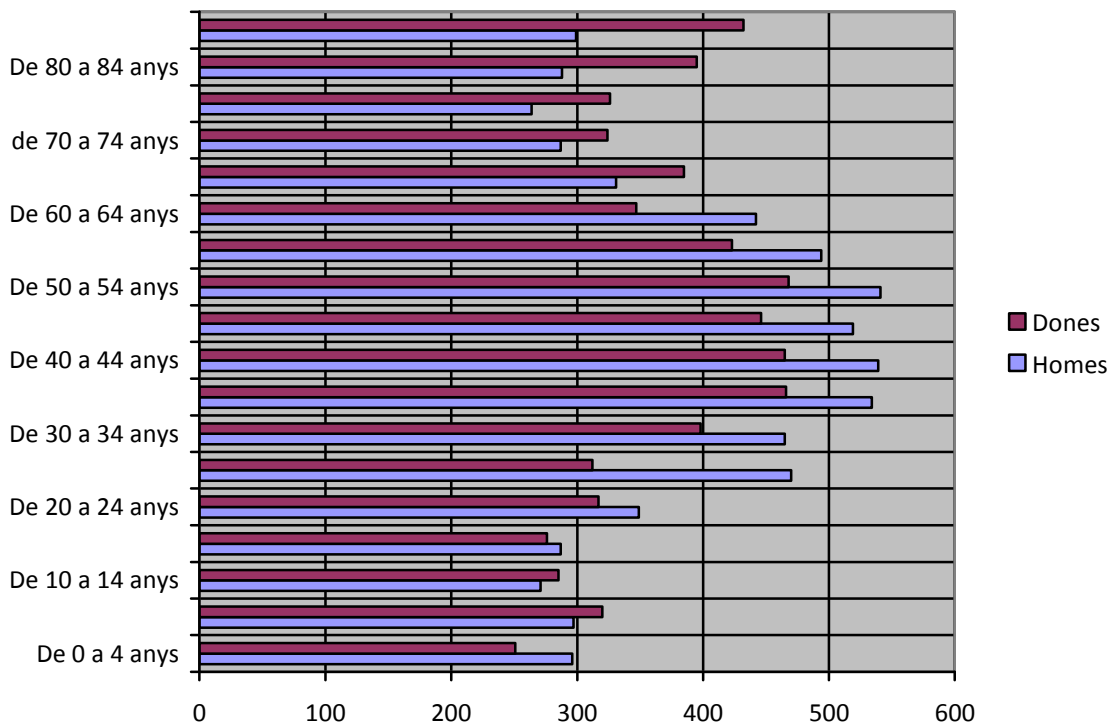
Tel. 973 65 01 87 - FAX 973 65 28 31  
C/Soldevila, 18 ( Casa Sullà)  
25620 TREMP

Sant Esteve de la Sarga	55	38,20	89	61,80	144
Sarroca de Bellera	46	36,80	79	63,20	125
Senterada	53	39,85	80	60,15	133
Talarn	219	37,63	363	62,37	582
La Torre de Cabdella	372	48,81	390	51,19	762
Tremp	3.113	50,41	3.062	49,59	6.175
<b>Pallars Jussà</b>	<b>6.636</b>	<b>48,76</b>	<b>6.973</b>	<b>51,24</b>	<b>13.609</b>

Font. Elaboració pròpia a partir de dades de l'IDESCAT

La distribució d'homes i dones a la comarca està força equilibrada, amb una diferència negativa de 337 dones (-2,48%), hem de remarcar que aquesta diferència en alguns municipis, com Sarroca de Bellera, és molt acusada on el percentatge de població masculina és un 20% superior que la població femenina.

*Figura 4. Distribució de la població del Pallars Jussà per grups d'edat i sexe. Any 2015.*



Font: Idescat. Padró municipal d'habitants.



## Consell Comarcal del Pallars Jussà

Tel. 973 65 01 87 - FAX 973 65 28 31

C/Soldevila, 18 ( Casa Sullà)

25620 TREMP

El gruix poblacional es concentra en els grups d'edat dels 30 als 44 anys i dels 45 anys als 59 anys, que representen un 42,31% del total de la població del Pallars Jussà. Pel que fa a les dades de població segons sexe i edat existeix un lleu desequilibri on en gairebé en totes les franges d'edat la població masculina és superior a la femenina però aquesta tendència s'inverteix a partir dels 65 anys, quan el nombre de dones passa a ser superior als dels homes.

El Pallars Jussà posseeix una població molt envellida una de les causes és el despoblament. En les darreres dècades ha tingut un progressiu envelliment que s'ha accentuat en els últims anys. Aquesta situació és generalitzada a tots els municipis i especialment en les zones menys habitades.

La comarca l'any 2014 tenia un índex d'envelliment<sup>8</sup> de 197 i un índex de sobreenvelliment<sup>9</sup> de 22, són unes xifres molt elevades si les comparem amb la mitjana de Catalunya que són de: 115 i 16 respectivament. En quan a l'índex de dependència juvenil<sup>10</sup> és de 20, si el comparem amb les resta de comarques és un del més baixos, a Catalunya és de 24. El rejuveniment poblacional és insuficient i això pot afectar a la dinàmica de la regió. L'índex de dependència senil<sup>11</sup> és de 40, també és superior que el de Catalunya que és de 28. Si ens fixem en l'índex de dependència global<sup>12</sup> és de 60, veiem que també és superior si el comparem amb el de Catalunya que és de 52. Aquests indicadors ens fan donar compte que a la comarca del Pallars Jussà hi ha un problema d'envelliment de la població.

---

<sup>8</sup> «Índex d'envelliment: Quocient entre el nombre de persones de 65 anys i més i el nombre de joves menors de 15 anys, expressat en tant per cent.

<sup>9</sup> Índex de sobreenvelliment: Quocient entre el nombre de persones de 85 anys i més i el nombre de persones de 65 anys i més, expressat en tant per cent.

<sup>10</sup> Índex de dependència juvenil: Quocient entre el nombre de joves menors de 15 anys i el nombre de persones de 15 a 64 anys. S'expressa en tant per cent.

<sup>11</sup> Índex de dependència senil: Quocient entre el nombre de persones de 65 anys i més i el nombre de persones de 15 a 64 anys. S'expressa en tant per cent.

<sup>12</sup> Índex de dependència global: Relació de la població major de 64 anys i els menors de 15 anys respecte al grup comprès entre ambdues edats. S'expressa en tant per cent". ( web Idescat)

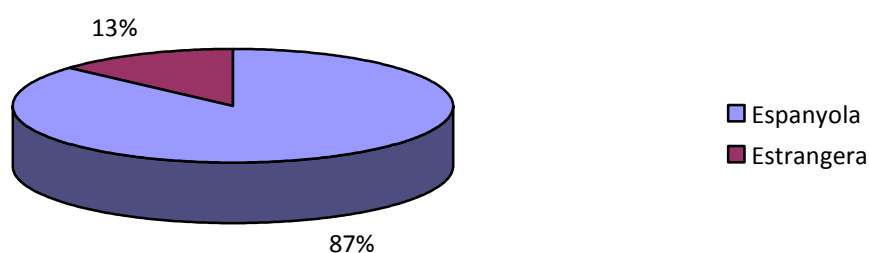


## Consell Comarcal del Pallars Jussà

Tel. 973 65 01 87 - FAX 973 65 28 31  
C/Soldevila, 18 ( Casa Sullà)  
25620 TREMP

La població de nacionalitat espanyola des de l'any 2001 fins l'actualitat ha anat decreixent per contra la població d'altres nacionalitats ha augmentat passant a representar el 2,3% del total de la població a un 14,75% de l'any 2010, per contra l'any 2015 la representació de població de nacionalitat estrangera ha disminuït i representa un 13% del total de la població del Pallars Jussà.

Figura 5. Població del Pallars Jussà per nacionalitat. 2015



Font. Elaboració pròpia a partir de dades de l'IDESCAT

Tot i que les xifres de població nouvinguda l'any 2015 va ser inferior hem de destacar que la població procedent de països del continent Africà van augmentar i per contra la població amb nacionalitat dels països de Sud-Amèrica ha disminuït a més de la meitat (56,7%) des de l'any 2010, aquest descens el podríem relacionar amb el retorn al seu país d'origen degut a la milloria de la situació econòmica dels denominats països emergents.

Taula 3. Evolució de la població del Pallars Jussà segons la nacionalitat. 2001-2015

		Nacionalitat						
		Espanyola	Resta UE	Resta Europa	Àfrica	Amèrica del Nord i Central	Amèrica del Sud	Àsia i Oceania
2015	Homes	6.003	398	40	400	40	75	17
	Dones	5.785	350	64	256	57	105	19
	<b>Total</b>	<b>11.788</b>	<b>748</b>	<b>104</b>	<b>656</b>	<b>97</b>	<b>180</b>	<b>36</b>
2010	Homes	5.940	484	49	322	46	192	14
	Dones	5.976	397	65	189	67	224	13
	<b>Total</b>	<b>11.916</b>	<b>881</b>	<b>114</b>	<b>511</b>	<b>113</b>	<b>416</b>	<b>27</b>
	Homes	5.878	81	148	208	18	81	3





### Consell Comarcal del Pallars Jussà

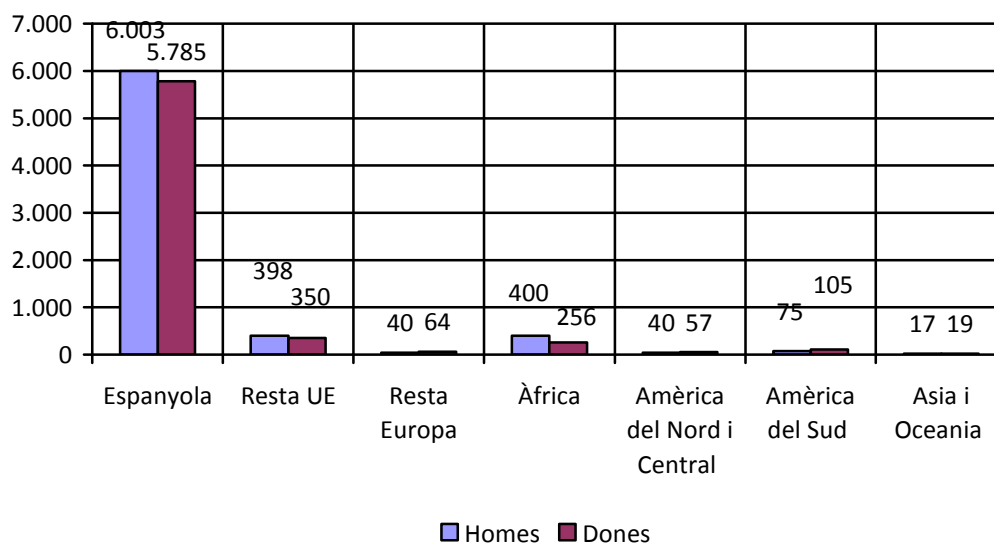
Tel. 973 65 01 87 - FAX 973 65 28 31  
C/Soldevila, 18 ( Casa Sullà)  
25620 TREMP

2006	Dones	5.841	79	107	61	31	111	1
	<b>Total</b>	<b>11.719</b>	<b>160</b>	<b>255</b>	<b>269</b>	<b>49</b>	<b>192</b>	<b>4</b>
2001	Homes	6.041	42	10	69	2	16	1
	Dones	6.064	52	9	41	11	30	2
	<b>Total</b>	<b>12.105</b>	<b>94</b>	<b>19</b>	<b>110</b>	<b>13</b>	<b>46</b>	<b>3</b>

Font. Elaboració pròpia segons dades d'Idescat

L'any 2015 el col·lectiu majoritari era les persones nouvingudes de nacionalitat de països de la Unió Europea (sense Espanya) un total de 745 persones d'aquestes 398 eren homes i 350 dones, seguits per les persones de nacionalitat dels països d'Àfrica amb un total de 656, en aquest cas la població masculina molt més majoritària que la femenina que era de 256. Aquesta tendència es canvia en el cas de la resta de nacionalitats sent més superior la població femenina que la masculina, com per exemple les persones nouvingudes de nacionalitat de països d'Amèrica del Sud, on la població femenina és de 105 persones i la masculina de 75.

Figura 6. Població del Pallars Jussà segons nacionalitat per continents i sexe. 2015



Font. Elaboració pròpia a partir de dades de l'IDESCAT



## Consell Comarcal del Pallars Jussà

Tel. 973 65 01 87 - FAX 973 65 28 31  
C/Soldevila, 18 ( Casa Sullà)  
25620 TREMP

La població nouvinguda es situa majoritàriament en els municipis amb major nombre d'habitants, com són la Pobla de Segur que l'any 2015 que representava un 15,78% del total de la població, Tremp un 13,30%.

Taula 4. Població dels municipis del Pallars Jussà per nacionalitat per continents. 2015

	Espanyola	Resta UE	Resta Europa	Àfrica	Amèrica del Nord i Central	Amèrica del Sud	Àsia i Oceania	Total
Abella de la Conca	158	10	0	0	0	2	0	170
Castell de Mur	186	1	0	1	0	0	0	188
Conca de Dalt	422	21	0	3	0	0	0	446
Gavet de la Conca	273	11	1	0	0	2	0	287
Isona i Conca Dellà	954	97	2	3	6	1	1	1.064
Llimiana	154	1	2	0	1	0	0	158
Pobla de Segur, la	2.540	151	0	225	55	41	4	3.016
Salàs de Pallars	303	34	1	8	2	10	1	359
Sant Esteve de la Sarga	130	13	0	0	1	0	0	144
Sarroca de Bellera	120	4	1	0	0	0	0	125
Senterada	112	18	0	1	1	1	0	133
Talarn	559	4	2	13	2	2	0	582
Torre de Cabdella, la	720	23	4	4	0	3	8	762
Tremp	5.157	360	91	398	29	118	22	6.175
Pallars Jussà	11.788	748	104	656	97	180	36	13.609

Font. Dades de l'IDESCAT

La taxa de creixement total de la població en la comarca del Pallars Jussà, resultat de la suma entre la taxa de creixement natural i la taxa de creixement migratori, es positiva. El saldo migratori, que segueix una tendència positiva, es el component que determina el creixement positiu de la població, ja que el creixement natural enregistra valors negatius a la Pallars Jussà i per tant es produeix un decreixement demogràfic com a conseqüència de que les defuncions superen els naixements. Per contra a Catalunya la tendència de creixement natural és positiva i el creixement total negatiu ja que s'ha donat un descens del creixement migratori, sent aquet negatiu.



## Consell Comarcal del Pallars Jussà

Tel. 973 65 01 87 - FAX 973 65 28 31

C/Soldevila, 18 ( Casa Sullà)

25620 TREMP

*Taula 5. Creixement de la població. Any 2014*

	Pallars Jussà	Catalunya
Taxa bruta de natalitat	7,07	9,64
Taxa bruta de mortalitat	13,62	8,25
Creixement natural	-6,54	1,38
Creixement migratori	17,83	-2,61
Creixement total	11,28	-1,23

Font. Elaboració pròpia segons les dades de l'Idescat.

Tots els municipis del Pallars Jussà es caracteritzen per un fort envelliment que va acompanyat de l'acumulació d'efectius en edat adulta i la manca d'efectius en els grups d'edat més joves fet que dificulta el creixement natural de la població.

La taxa de natalitat de la comarca, l'any 2014, era una de les més baixes de totes les comarques de Catalunya, només per davant de l'Alta Ribagorça, el Pallars Sobirà i la Terra Alta.

*Taula 6. Llars. Per tipus de nucli i nombre de fills Pallars Jussà. 2011*

Tipus de nucli	Cap fill	1 fill	2 fills	3 fills i més	Total
Parella o matrimoni	1.501	983	687	164	3.335
Pare sol	0	135	6	1	142
Mare sola	0	248	129	3	380
Total	1.501	1.365	822	168	3.857

Font: Elaboració pròpia segons dades de l'Idescat

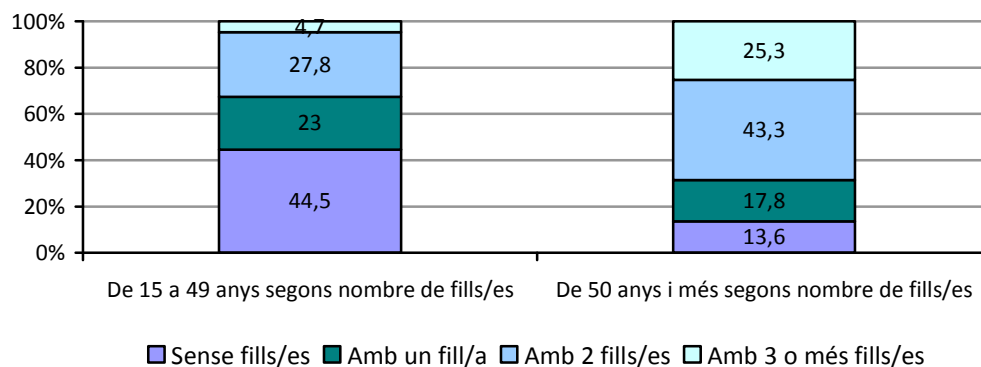
El gràfic següent reflexa que el 44,5% de les dones de edat compresa entre els 15 a 49 anys no tenien fills o filles a l'any 2007, aquesta dada reflexa el fet que les dones són mares amb edats més avançades. En ambdós grups d'edat, 15 a 49 anys i de 50 i més anys, el percentatge més elevat era en aquelles dones que tenen 2 fills o filles. Hem de remarcar que en un 25,3% de les dones de 50 anys i més són famílies nombroses amb 3 o més fills/es.



## Consell Comarcal del Pallars Jussà

Tel. 973 65 01 87 - FAX 973 65 28 31  
C/Soldevila, 18 ( Casa Sullà)  
25620 TREMP

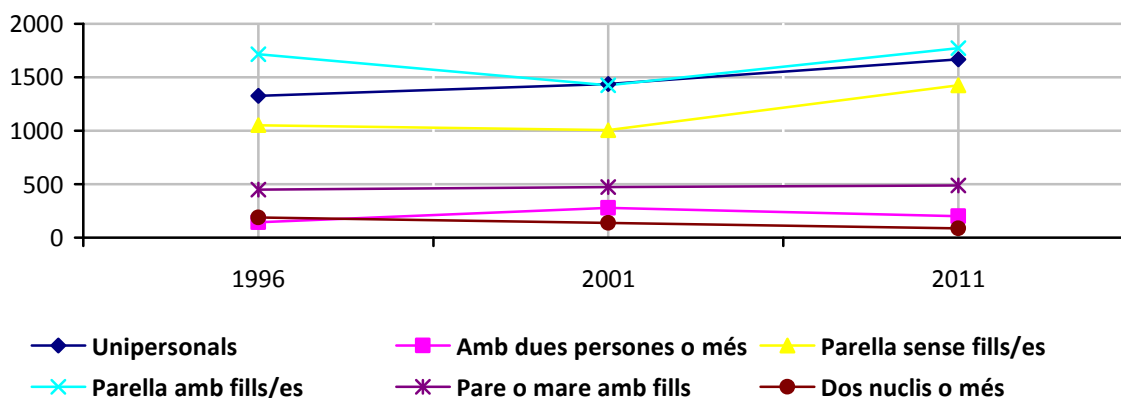
Figura 7. Població femenina del Pallars Jussà segons edats i nombre de fills i filles. 2007



Font: Elaboració pròpia segons dades d'Idescat

Quan ens fixem amb les característiques de les llars de la comarca ens adonem que cada cop menys podem parlar d'un únic model de família, tot i que les llars formades per parelles i amb fills/es es mantenen com la tipologia predominat, juntament amb les unipersonals, s'ha produït un augment de les llars formades per parelles sense fills/es. Les famílies monoparentals o monomarentals que des de l'any 1996 s'ha mantingut en un nombre similar.

Figura 8. Evolució de les llars segons el tipus de nucli. Anys 1996 - 2011



Font: Elaboració pròpia segons dades de l'Idescat.



## Consell Comarcal del Pallars Jussà

Tel. 973 65 01 87 - FAX 973 65 28 31  
C/Soldevila, 18 ( Casa Sullà)  
25620 TREMP

El percentatge de llars que la persona principal l'any 2011 era una dona era del 41,62%, en totes les franges d'edat la quantitat de dones que són la persona principal de la llar és inferior al nombre de homes. En les franges d'edat que el nombre de dones supera a la de homes com a persona principal era d'edat dels 30 a 34 anys, dels 65 als 69 anys i del 75 a 79 anys , la resta l'home ha sigut considerat com a persona principal.

*Taula 7. Persona principal de la Llar segons la edat i el sexe. Any 2011*

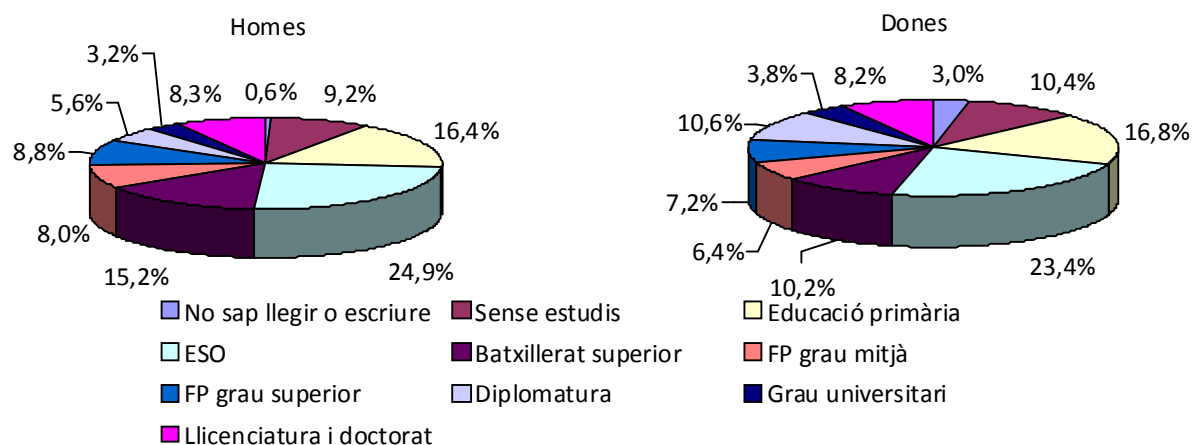
	Sexe		Total
	Homes	Dones	
De 25 a 29 anys	99	89	188
De 30 a 34 anys	199	218	417
De 35 a 39 anys	324	238	563
De 40 a 44 anys	348	166	514
De 45 a 49 anys	280	138	418
De 50 a 54 anys	398	161	559
De 55 a 59 anys	377	213	589
De 60 a 64 anys	290	128	418
De 65 a 69 anys	199	220	418
De 70 a 74 anys	132	100	232
De 75 a 79 anys	225	236	461
De 80 a 84 anys	228	228	456

Font: Elaboració pròpia segons dades de l'Idescat.

### Nivell d'instrucció.

Si fem una comparativa entre el nivell d'instrucció dels homes que les dones hem de remarcar que quan ens fixem en les dones que no saben llegir o escriure i les que no tenen estudis el percentatge es major que el dels homes. La resta de nivell d'estudis la diferència entre homes i dones no és molt rellevant.

*Figura 9. Nivell d'instrucció de la població major de 10 anys segons sexe. Any 2007*



Font: Elaboració pròpia segons dades de l'Idescat



## Consell Comarcal del Pallars Jussà

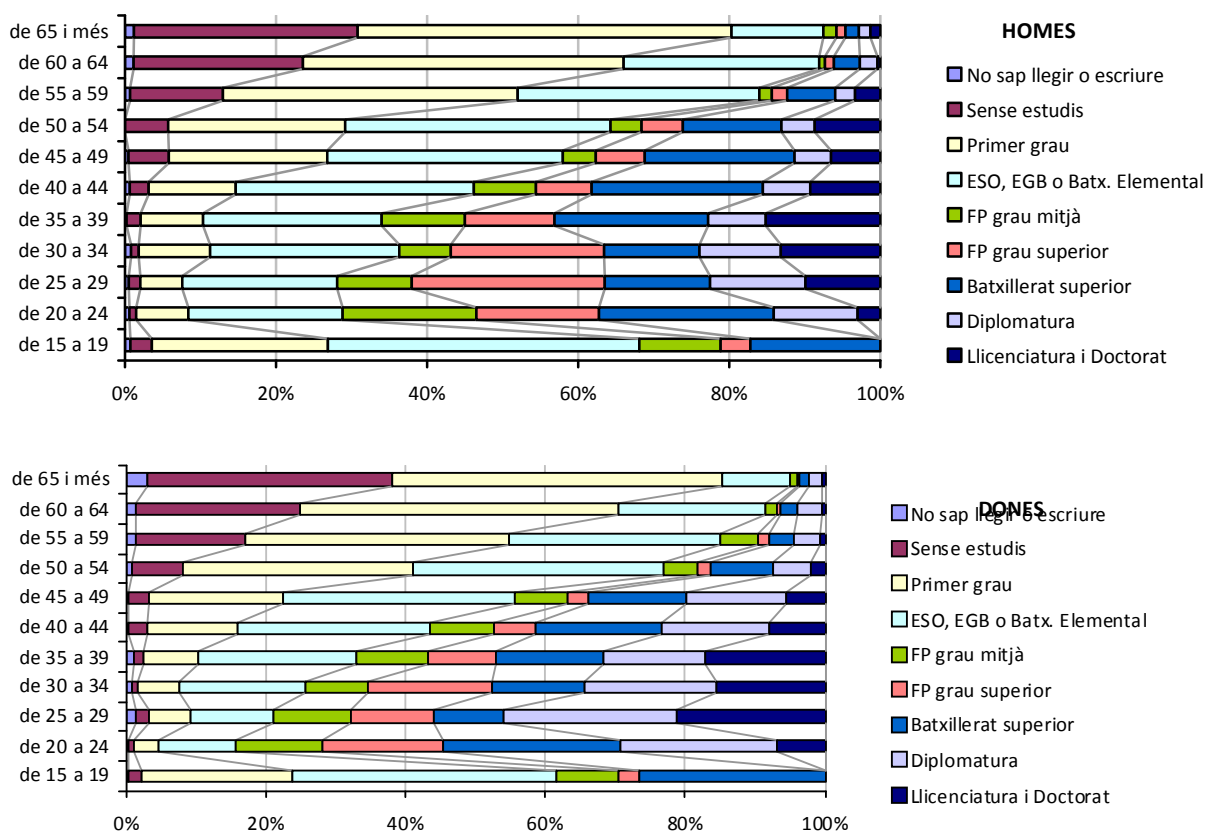
Tel. 973 65 01 87 - FAX 973 65 28 31  
C/Soldevila, 18 ( Casa Sullà)  
25620 TREMP

Segons les dades que figuren a l'idescat, l'any 2001, en quan al nivell d'estudis en la població femenina de 15 a 19 anys estudien més batxillerat que formació professional o cicles formatius, en canvi els nois joves d'aquesta edat hi ha un percentatge superior que estudien cicles formatius o FP.

En el grup de població major de 50 anys es veu en contra la majoria de les dones i homes que no tenen estudis i que són analfabets, són en aquestes edats on es veu més les desigualtats a l'hora de accedir a l'escolarització de les dones.

En quan a la població que han realitzat estudis universitaris les dones entre 25 anys i 49 anys tenen un percentatge major que els homes.

Figura 10. Nivell d'instrucció de la població major de 15 anys segons sexe i edat. Any 2001.



Font: Elaboració pròpia segons dades de l'Idescat



## Consell Comarcal del Pallars Jussà

Tel. 973 65 01 87 - FAX 973 65 28 31

C/Soldevila, 18 ( Casa Sullà)

25620 TREMP

Si observem les dades del nivell d'instrucció de la població de la comarca observem un fenomen molt freqüent: la polarització en els nivells d'instrucció de les dones. Això significa que hi ha una major presència de dones tant en els nivells de formació més baixos (analfabetisme i sense estudis) i també una major presència de dones en estudis superiors (universitaris). L'edat és un factor determinant pel que fa al nivell d'estudis. A més a més, cal tenir en compte que a través de la formació és pot incidir en la consolidació o l'eliminació del que anomenem segregació vertical del mercat de treball (menor presència de dones en càrrecs de responsabilitat) i en la segregació horitzontal (concentració de dones en sectors de cura i atenció a les persones i poca presència en sectors més tècnics). És per això que quan programem accions formatives per a dones cal ser conscients d'aquests dos fenòmens per tal de contribuir a la seva eradicació. Igualment no podem oblidar les dones analfabetes o amb uns nivells de formació més baixos ja que aquesta situació suposa un gran obstacle per al seu accés al mercat de treball i també per al seu desenvolupament com a ciutadanes.

### **Mercat de treball i situació laboral.**

En quan a la situació de la població del Pallars Jussà, l'any 2011, la població activa era de 6.825 persones i en una xifra similar, 6.468 persones es comptabilitzaven com a població inactiva. De la població activa el 53,86% eren homes i el 46,14% són dones.

La població ocupada representava el 79,13% del total de la població activa, d'aquests el 54,73% són homes i la resta eren dones.

Taula 8. Població activa del Pallars Jussà per sexes. 2011

	Població de 16 anys i més	Ocupada	cerca 1a. feina	Desocupada		Total activa
				amb ocupació anterior	total	
<b>Total</b>	11.493	5.401	177	1.247	1.424	6.825
<b>Dones</b>	5.695	2.446	112	592	703	3.149
<b>Homes</b>	5.798	2.956	65	655	721	3.676

Font: Idescat, a partir del Cens de població i habitatges de l'INE



## Consell Comarcal del Pallars Jussà

Tel. 973 65 01 87 - FAX 973 65 28 31

C/Soldevila, 18 ( Casa Sullà)

25620 TREMP

Del total de la població activa, l'any 2011, 1.247 de les persones estaven a l'atur, en quan a la disgregació per sexes gairebé la meitat eren homes i l'altra meitat dones. Del total de població aturada 177 persones estaven buscant la seva primera feina, en aquest cas el nombre de dones (112) era molt superior al dels homes (65). El percentatge de població femenina aturada era superior que la masculina, 22,32% i 19,61%. respectivament. Aquestes dades posaven de relleu la dificultat que al llarg del temps han tingut les dones per accedir al mercat laboral.

La població afiliada a la Seguretat Social ascendia a 4.132 treballadors/es el primer trimestre del 2010. D'aquests treballadors i treballadores, 2.610 (el 63,2%) es trobaven afiliats/des al Regim General de la Seguretat Social, en 518 comptes de cotització o empreses localitzades a la comarca i 1.522 (el 36,8%) al Regim Especial de Treballadors/es Autònoms/es.

En la següent taula ens mostra que la comarca del Pallars Jussà és un territori del sector serveis, ja que l'any 2011 3.792 persones estaven ocupades en aquest, també és el sector d'activitat que ocupa la majoria de la població femenina i ha diferència dels altres sectors, en aquest el percentatge de treballadores és superior al de treballadors. La construcció, tot i la crisi econòmica que ha sofert el país, és el segon sector que té més població afiliada.

Taula 9. Població ocupada segons sectors d'activitat i sexe Pallars Jussà. 2011

	<b>Agricultura</b>	<b>Indústria</b>	<b>Construcció</b>	<b>Serveis</b>	<b>Total</b>
<b>Homes</b>	433	307	601	1.615	2.956
<b>Dones</b>	116	96	56	2.177	2.445
<b>Total</b>	550	403	657	3.792	5.401

Font: Idescat, a partir del Cens de població i habitatges de l'INE

L'atur al llarg dels últims anys ha seguit una tendència molt paral·lela a la mitjana catalana. La població aturada ha augmentat considerablement passant



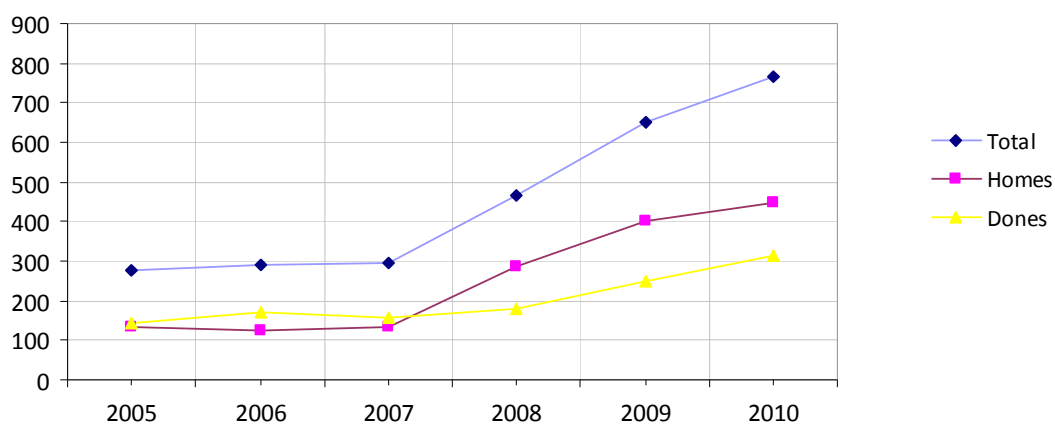


## Consell Comarcal del Pallars Jussà

Tel. 973 65 01 87 - FAX 973 65 28 31  
C/Soldevila, 18 ( Casa Sullà)  
25620 TREMP

de 279 persones l'any 2005 a 776 l'any 2010. Actualment sembla que la tendència s'ha revertit i al més d'agost de 2016 a la comarca hi havia 628 persones aturades.

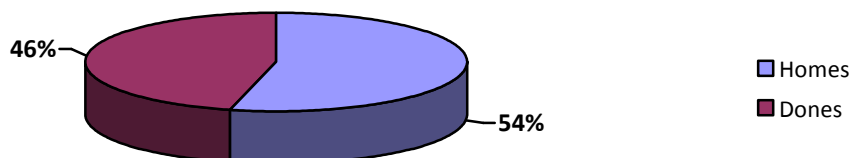
Figura 14 . Evolució de la població activa aturada segons el sexe. Anys 2005 - 2010



Font. Elaboració pròpia a partir del web de la Generalitat de Catalunya.  
Observatori del Treball.

Sobre el perfil dels aturats/des per sexes l'any 2015, de les 769 persones aturades, el 54% eren homes i el 46% restant eren dones.

Figura 15. Atur registrat per sexes xifres mitjanes de l'any 2015



Font. Elaboració pròpia a partir del web de la Generalitat de Catalunya.  
Observatori del Treball.



---

## Consell Comarcal del Pallars Jussà

Tel. 973 65 01 87 - FAX 973 65 28 31

C/Soldevila, 18 ( Casa Sullà)

25620 TREMP

---

### **L'economia submergida**

L'economia submergida és un fenomen que no es pot mostrar en les dades oficials i per tant molt difícil de quantificar. No obstant, són moltes les dones i homes que treballen en situacions de precarietat sense cap condició contractual, sense horaris establerts, amb una retribució econòmica molt baixa i conseqüentment amb situació econòmica precària. Al Pallars Jussà majoritàriament les dones que treballen en economia submergida ho fan en el sector serveis, realitzant tasques de neteja en domicili, amb la cura de persones depenent ....

Podríem afirmar que totes aquestes persones es troben en una situació de desprotecció social, ja sigui per la falta de contracte laboral amb els conseqüents beneficis i seguretat que això comporta o quan s'arriba a l'edat de cobrar una pensió de jubilació no hi poden accedir a les pensions en la seva modalitat contributiva per manca de temps de cotització.

### **Treball domèstic i de cura de persones**

La divisió social del treball ha assignat tradicionalment el treball domèstic a les dones, mentre que els homes han ocupat el paper de subministradors econòmics de la llar.

La situació ha anat variant amb els anys degut als canvis econòmics i socials. Les dones s'han allunyat lentament de la funció de mestresses de casa –entès com les persones que es dediquen exclusivament al manteniment de la llar i la cura dels fills i la gent gran– i progressivament han accedit a àmbits de predomini tradicionalment masculí, com l'educació i el mercat laboral, a més d'altres àmbits públics.

La conseqüència més immediata d'aquesta transformació ha estat la incorporació massiva de la dona al mercat de treball i la reducció progressiva de la presència



## Consell Comarcal del Pallars Jussà

Tel. 973 65 01 87 - FAX 973 65 28 31

C/Soldevila, 18 ( Casa Sullà)

25620 TREMP

de mestresses de casa a les llars. Ara bé, aquests canvis no han estat associats a un procés paral·lel de transformació de la distribució a nivell familiar del repartiment de les tasques domèstiques, que continua recaient majoritàriament sobre les dones, fins i tot quan aquestes treballen fora de casa. D'aquest doble procés se'n deriva l'anomenada doble jornada.

De l'enquesta realitzada l'any 2005 a una mostra representativa de pallareses es va veure que el gruix de la feina de la llar continua recaient sobre les dones, la participació masculina destaca en determinades tasques domèstiques com podria ser fer les reparacions de la casa. Els resultats d'aquesta van donar lloc a que tasques com la neteja, cuinar i planxar són feines plenament femenines ja que en més d'un 60% dels casos la dona era la principal encarregada per realitzar-les.

En les llars la participació de la parella és donava en més casos quan compartien la realització de les tasques, en un 19% de les llars compartien anar a la compra. El 15% col·laboraven amb la cuina i en un 13% amb la neteja de la llar.

En la tasca que la parella tenia una rellevància era en les reparacions que un 30% eren els encarregats de realitzar-ho i la seguia la compra en un 2%. En la resta de tasques la presència masculina era ínfima o nul·la com era el cas de planxar. En un 41% de les llars delegaven a un/a professional les reparacions que s'havien de realitzar a les cases, la presència de professionals en les llars pel que fa al planxar i netejar era d'un 8% en la primera tasca i en un 9% en l'altra. Només en un 2% de les llars es recorda a un/a professional per cuinar o realitzar la comprar.

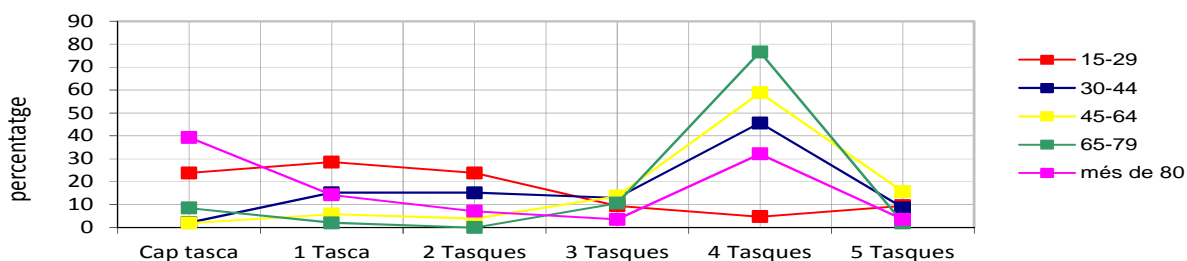
Quan es va disgregar les dades segons l'edat es va veure que el 78 de les dones entre 65 i 79 anys realitzaven 4 tasques o més, seguit per un 74% de dones entre 45 i 64 anys. Les dones més joves delegaven més tasques a altres persones i que a mesura que anava augmentant l'edat és la dona qui porta el pes de la llar.



### Consell Comarcal del Pallars Jussà

Tel. 973 65 01 87 - FAX 973 65 28 31  
C/Soldevila, 18 ( Casa Sullà)  
25620 TREMP

Figura16. Nombre de tasques de la llar que realitzen les dones segons edat. Any 2005



Font: Elaboració pròpia segons les dades extretes de l'estudi "la qualitat de vida de les dones del Pallars Jussà"

En quan a l'atenció dels fills, discapacitats i persones grans del total de dones enquestades un 53% conviuen amb persones majors de 65 anys, discapacitats o fills menors de 15 anys. D'aquest percentatge el 34% era la dona que s'encarrega exclusivament de la seva atenció i en un 30% ho compartia amb la seva parella l'atenció als fills i filles.

En quan a l'atenció de les persones majors de 65 anys es delegava a la dona 27% dels casos.

La dedicació a l'atenció a les persones i a les tasques de la llar en un 54% dedicaven diàriament més de 3 hores.

Taula 10. Temps que dediquen les dones ocupades del Pallars Jussà a les tasques domèstiques segons el tipus de jornada. Any 2005

	1 hora	Entre 2 i 3 hores	4 o més hores	Total
Jornada Completa	17%	40%	43%	100%
Jornada Parcial	17%	27%	56%	100%
Ocupades	8%	35%	47%	100%

Font: Elaboració pròpia segons les dades extretes de l'estudi "la qualitat de vida de les dones del Pallars Jussà"

En un 47% de les dones que treballaven a més a més de la seva jornada laboral se li havia de sumar més de 3 hores que dediquen a les tasques de la llar. Al



## Consell Comarcal del Pallars Jussà

Tel. 973 65 01 87 - FAX 973 65 28 31

C/Soldevila, 18 ( Casa Sullà)

25620 TREMP

35% se li havien de sumar entre 2 i 3 hores i només en un 8% dels casos se li havia de sumar una hora. Amb aquestes dades es reflexa la doble jornada que realitza moltes de les dones.

### **Lideratge i participació de la dona**

En aquest apartant s'entraran a analitzar la participació de la dona a la política de la comarca i en els diferents òrgans de participació ciutadana del consell comarcal, i farem una breu descripció de l'associacionisme de la comarca.

Tot i que la participació de les dones a la política ha augmentat considerablement en les darreres dècades hem de dir que no ha augmentat suficientment perquè puguem parlar d'igualtat.

Per tal de fer l'anàlisi es tindrà en compte la constel·lació sorgida després de les eleccions de l'any 2015.

Si ens fixem amb el Consell Comarcal del Pallars Jussà, l'equip de Govern que va sorgir es força equitatiu ja que del total dels membres que conformen la junta de govern 4 són homes i 3 són dones, aquest fet no es produeix en la composició del Ple del Consell Comarcal on el nombre de Conselleres és molt inferior al dels Consellers, aquestes només representen el 26% del total de membres.

En la comarca actualment només tenim dues alcaldesses, la qual cosa representen un 14,2% del total i les dones regidores són un 27,8%.

Els òrgans consultius o de participació de la ciutadania permanents que té el consell comarcal estan compostats per 40% de dones i 60% d'homes.

La comarca del Pallars Jussà és molt rica en teixit associatiu i amb una gran varietat d'objectius, actualment a la comarca hi ha 236 associacions inscrites al registre de la generalitat de Catalunya, les més representatives són les de caire cultura que són 117, 43 en foment i defensa dels drets cívics socials i de la persona, 26 en interessos sectors econòmics, la resta es troben en diferents àmbits.



## Consell Comarcal del Pallars Jussà

Tel. 973 65 01 87 - FAX 973 65 28 31

C/Soldevila, 18 ( Casa Sullà)

25620 TREMP

En quan a l'associacionisme femení hem de dir que hi ha 4 associacions de dones que es troben ubicades i realitzen les seves activitats en les poblacions amb major concentració de persones.

Del total de les associacions hi ha dues que destaquen per tenir un calendari d'activitats trimestrals, una realitza accions d'una forma menys regular i una actualment està inactiva per la dificultat per trobar sòcies que volguessin estar a la Junta de l'associació.

De l'estudi realitzat l'any 2015 per l'Institut Català de les dones de Lleida del total de les associacions de dones enquestades al Pallars Jussà en podem extreure les següents conclusions:

- Que en total hi ha 510 dones que són sòcies a una de les associacions de dones de la comarca.
- Que del total de les sòcies el 57% estan a altres associacions (Associacions de gent gran, esportives, de puntaires...).
- Que la principal font de finançament són les quotes de les sòcies.
- Que les associacions més antigues principalment es varen crear com un espai de relació entre les dones del municipi.

De les diferents entrevistes mantingudes amb les associacions de dones, aquestes remarcaven que un de les desavantatges dels darrers anys era la gran dificultat per accedir a les diferents subvencions i aquesta falta de cofinançament ha fet que moltes de les activitats el copagament per part de les sòcies hagi sigut major.

Vam rebre la demanda de formació relacionada a noves tecnologies i el suport en la creació de la seva pàgina web.

### **Accés a la vida lliure de violència**

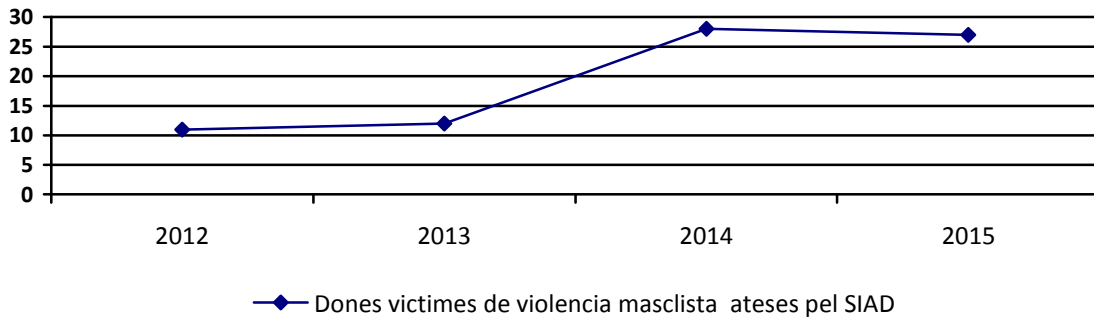
La violència envers les dones no és un fet aïllat, és un fenomen estructural de la nostra societat que es basa en les normes i els valors socioculturals de la societat patriarcal que al llarg del temps ha justificat les conductes de domini i d'abús dels homes sobre les dones.



## Consell Comarcal del Pallars Jussà

Tel. 973 65 01 87 - FAX 973 65 28 31  
C/Soldevila, 18 ( Casa Sullà)  
25620 TREMP

Figura 17. Evolució del nombre de dones ateses pel SIAD – Pallars Jussà víctimes de violència masclista

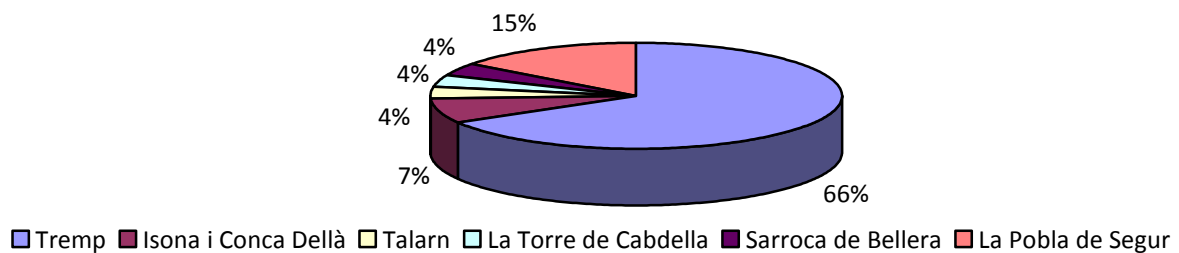


Font Elaboració pròpia segons dades memòria SIAD – Pallars Jussà

És a partir de l'any 2012 que des del SIAD-Pallars Jussà es comença a realitzar un recull del nombre de dones que s'han detectat a la comarca que van partir o estaven patint violència masclista, des d'aleshores el nombre de dones que han estat ateses per aquest servei que han sofert o estan sofrint violència masclista ha anat amb l'augment.

Aquestes dades no són un reflex de la realitat ja que hi ha moltes dones que són víctimes que no han estat ateses pels serveis de la comarca i que no les podem donar visibilitat en xifres, però sí que són un reflex que en la nostra comarca no estem exempts d'aquesta problemàtica.

Figura 18. Dones víctimes ateses segons municipi de residència. Any 2014



Font Elaboració pròpia segons dades SIAD – Pallars Jussà

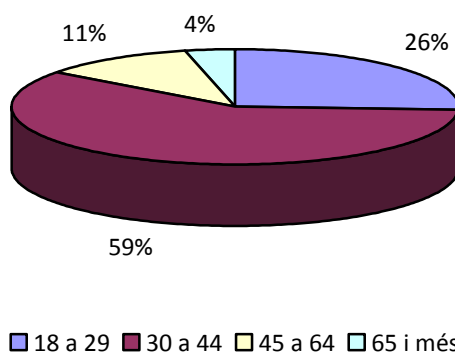


## Consell Comarcal del Pallars Jussà

Tel. 973 65 01 87 - FAX 973 65 28 31  
C/Soldevila, 18 ( Casa Sullà)  
25620 TREMP

L'any 2014 des del SIAD es van atendre 28 dones víctimes de violència masclista, d'aquestes el 66% residien al municipi de Tremp, el 15% a la Pobla de Segur i el 7% a Isona i Conca Dellà, la resta a municipis més petits.

Figura 19. Dones víctimes ateses segons edat. Any 2014



Font Elaboració pròpia segons dades SIAD – Pallars Jussà

La violència masclista està present a totes les franges d'edat, no és un fet que es dona en les parelles de més edat, actualment una de les grans preocupacions són les relacions de parella abusives en parelles adolescents. L'any 2014 del total de dones ateses el 26% eren noies de menys de 30 anys, també hem de dir que les dones majors de 65 anys en les diferents entrevistes mantingudes manifesten un cert temor a que ho sàpiguen altres persones ja que encara ho consideren un tabú fet que dificulta la detecció i la intervenció.

Podem dir en base les dades de l'any 2014 que no hi ha un perfil de dona víctima de violència perquè aquesta afecta moltes dones independentment dels seu nivell estudis, un 17% de les dones ateses tenien estudis universitaris, ni de la seva situació econòmica, el 66% tenien ingressos propis procedents del treball, o la seva nacionalitat, el 63% eren nascudes a Espanya.





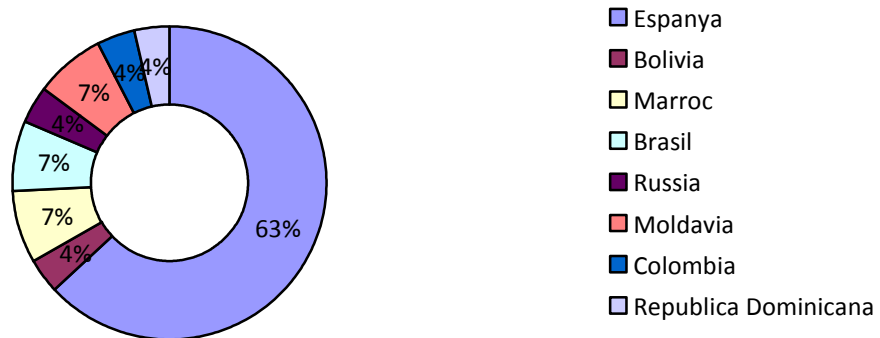
## Consell Comarcal del Pallars Jussà

Tel. 973 65 01 87 - FAX 973 65 28 31

C/Soldevila, 18 ( Casa Sullà)

25620 TREMP

Figura 20. Dones víctimes ateses segons país de naixement. Any 2014



Font Elaboració pròpia segons dades SIAD – Pallars Jussà

A l'hora d'elaborar accions hem de tenir en compte també els fills i les filles de les dones víctimes de violència masclista, ja que aquests també són víctimes de la violència masclista. L'any 2014 el 64% de les dones víctimes ateses pel SIAD – Pallars Jussà tenien fills i/o filles a càrrec.

La violència psicològica o emocional és dels tipus de violència més freqüents i més difícil de detectar en molts casos, ja que acostuma a aparèixer de forma aparentment innocent. En forma de petits insults, de menyspreu, de bromes de mal gust, però si aquests atacs són repetits i fan minvar la confiança i la seguretat en ella mateixa de la víctima, és que ens trobem davant de casos de violència psicològica.



## Consell Comarcal del Pallars Jussà

Tel. 973 65 01 87 - FAX 973 65 28 31

C/Soldevila, 18 ( Casa Sullà)

25620 TREMP

### **Les polítiques d'igualtat a la comarca del Pallars Jussà, una mirada en el temps**

La igualtat entre homes i dones s'ha estat treballant des del Consell Comarcal des de fa anys, específicament des de l'any 2005, en la que es va realitzar una diagnosi amb la finalitat de detectar les problemàtiques i necessitats de la població femenina de la comarca del Pallars Jussà. Amb aquesta diagnosi va donar lloc a l'elaboració i l'aprovació del primer Pla de polítiques per a dones del Pallars Jussà, que incorpora iniciatives que van marcades a abordar les desigualtats entre homes i dones de forma transversal, és a dir en tots els àmbits d'actuació del Consell Comarcal i en tots els nivells.

L'any 2007 és crea el Servei d'informació i atenció a les dones (SIAD-Pallars Jussà) que és un servei bàsic d'informació, assessorament, primera atenció i acompanyament, si s'escau, perquè les dones puguin exercir els seus drets en tots els àmbits de la seva vida personal, familiar, social i laboral. I ofereix a les dones:

- Informació permanent a les dones sobre els seus drets i el seu exercici.
- Proporciona a les dones orientació i assessorament sobre temes que puguin ser del seu interès.
- Facilita atenció i assessorament jurídic i psicològic especialitzat a les dones que ho sol·licitin.
- Assessora, orienta i realitza una primera atenció a dones en situacions de violència masclista i coordina accions amb tots els serveis i recursos, públics o privats, que poden donar sortida a les diverses situacions que plantegin les usuàries (laborals, familiars, econòmiques, etc.).

L'any 2008 s'aprova el segon Pla i l'any 2011 s'aprova el tercer Pla de Polítiques de dones (2011- 2015), actualment prorrogat fins a l'aprovació del IV Pla Comarcal de Polítiques per a dones 2016-2020.



## Consell Comarcal del Pallars Jussà

Tel. 973 65 01 87 - FAX 973 65 28 31

C/Soldevila, 18 ( Casa Sullà)

25620 TREMP

La integració de les polítiques d'igualtat d'oportunitats i de la perspectiva de gènere en les activitats d'àmbit comunitari s'han liderat des de Serveis Socials i el Servei d'informació i atenció a les dones del Pallars Jussà que també dona atenció a totes les dones de la comarca i amb l'objectiu de promocionar la igualtat d'oportunitats entre les dones i els homes donant resposta a les demandes d'informació, assessorament i suport en tots aquells temes que són d'interès per les dones de la comarca i fent especial atenció aquelles situacions derivades de la desigualtat i la discriminació per raó de gènere o sexe.

I des d'aquests serveis s'han liderat diferents protocols per a garantir l'atenció integral de les dones víctimes de violència masclista en l'àmbit de la parella, comunitari i del treball:

- Des de L'any 2001, des dels Serveis Socials d'Atenció Primària del Consell Comarcal del Pallars Jussà en col·laboració dels diferents agents socials es va elaborar el *Protocol d'actuació en els casos de la violència domèstica de la comarca del Pallars Jussà*.
- Atès que des d'aleshores el procés de canvi ha estat constant en la lluita contra la violència vers les dones i amb l'aparició de nous recursos i modificacions legislatives, l'any 2008 es va dur a terme una revisió d'aquest protocol amb l'objectiu d'actualitzar-lo i adaptar-lo a la realitat és va crear el *Protocol Comarcal per a l'atenció a les víctimes de violència masclista* amb la finalitat de Donar una atenció integral i de qualitat a les dones víctimes de violència masclista i és creen els mecanismes de coordinació necessaris on hi estan representats els agents socials de la comarca.
- L'any 2010 s'elabora el *Protocol Comarcal per prevenir les mutilació genital femenina*.
- En el marc de les accions promogudes pel Govern de la Generalitat el 25 d'abril de 2013 s'aprova el Protocol per a l'abordatge de la



---

**Consell Comarcal del Pallars Jussà**

Tel. 973 65 01 87 - FAX 973 65 28 31

C/Soldevila, 18 ( Casa Sullà)

25620 TREMP

violència a l'Alt Pirineu i Aran, que es converteix en l'eina de treball bàsica per a tots els treballadors i treballadores implicats en l'àmbit de la violència de la nostra comarca i comarques veïnes.

En el si del Consell Comarcal l'any 2009 es va elaborar el Protocol contra l'assetjament sexual i per raó de sexe i des d'aleshores s'han realitzat les següents mesures: actuacions per a la sensibilització al personal del consell comarcal per evitar l'assetjament sexual i per raó de sexe, s'han establert canals de comunicació perquè la plantilla pugui informar d'actituds en l'àmbit d'aquesta matèria i s'ha fet difusió dels criteris per identificar l'assetjament sexual i dels mecanismes per presentar i resoldre queixes.

L'any 2015 és va aprovar el I Pla d'igualtat d'oportunitats per al personal del Consell Comarcal del Pallars Jussà 2015-2018.



## Consell Comarcal del Pallars Jussà

Tel. 973 65 01 87 - FAX 973 65 28 31

C/Soldevila, 18 ( Casa Sullà)

25620 TREMP

### Anàlisi qualitativa de la situació actual

Dintre de l'estructura interna de l'administració comarcal, així com la realitat de la població des de totes les vessants, s'identifiquen factors favorables i desfavorables en la implementació del pla de polítiques de dones.

<b>POSITIUS</b> per assolir els objectius	<b>NEGATIUS</b> per assolir els objectius
<b>A nivell Intern</b>	
<b>PUNTS FORTS</b> <ul style="list-style-type: none"><li>- Voluntat del ens local de consolidar les polítiques d'igualtat i de gènere.</li><li>- L'experiència assolida mitjançant la implementació de diferents accions positives per la igualtat efectiva dona - home.</li><li>- Augment del nombre de recursos, serveis i programes a la comarca.</li><li>- Tallers de formació i sensibilització adreçats a la població adolescent sobre les relacions igualitàries</li><li>- Personal tècnic amb voluntat per a treballar de manera transversal i coordinada.</li><li>- Consolidació dels mecanismes de coordinació en els casos de violència masclista.</li><li>- El consell disposa d'un Pla d'igualtat intern.</li></ul>	<b>PUNTS FEBLES</b> <ul style="list-style-type: none"><li>- Dificultat en concretar la política en fets.</li><li>- El SIAD actualment encara és poc conegut i utilitzat. La ciutadania desconeix quines són les seves funcions i ho associen exclusivament a l'atenció a les dones víctimes de violència masclista.</li><li>- Hi ha una confusió generalitzada entre el que són les polítiques de dones i l'acció positiva amb la incorporació de la perspectiva de gènere a totes les accions que es porten a terme des del consell.</li><li>- Mecanismes de coordinació insuficients en quan a l'avaluació i seguiment del III Pla de polítiques de dones 2011-2015</li><li>- Falta de finançament per dur a terme moltes de les accions.</li></ul>
<b>A nivell extern</b>	
<b>OPORTUNITATS</b> <ul style="list-style-type: none"><li>- Major sensibilitat de la ciutadania en quan a la igualtat.</li><li>- L'Adscripció de varis ajuntaments de la comarca al III Pla de polítiques per a dones 2011-2015</li><li>- Desplegament de la llei 17/2015 d'igualtat efectiva.</li><li>- Gran sensibilitat dels tècnics i agents socials de la comarca en quan a l'atenció a les persones víctimes de la violència masclista</li><li>- La comarca té un gran i variat teixit associatiu.</li></ul>	<b>AMENACES</b> <ul style="list-style-type: none"><li>- Geografia territorial (Dispersió i aïllament).</li><li>- Manca d'espais en els municipis més petits per realitzar activitats.</li><li>- Descens del nombre d'associacions de dones.</li></ul>



## Consell Comarcal del Pallars Jussà

Tel. 973 65 01 87 - FAX 973 65 28 31

C/Soldevila, 18 ( Casa Sullà)

25620 TREMP

### **5. ESTRUCTURA DEL PLA. LÍNIES ESTRATÈGIQUES, OBJECTIUS I ACTUACIONS**

El Pla Comarcal de polítiques de Dones 2016-2020 del Consell Comarcal del Pallars Jussà amb l'objectiu de donar continuïtat a les polítiques de dones i consolidar una línia de treball que permeti avançar en la millora de la qualitat de vida de les dones de la comarca, l'assoliment d'una societat més igualitària i lliure de violència, així com consolidar els serveis i òrgans existents.

Aquest Pla de polítiques de dones s'estructura en 4 eixos principals que marcaran les línies estratègiques que seguirà el Consell Comarcal, en cadascun es defineixen quins objectius específics, les principals mesures que es portaran a terme i els indicadors per avaluar si els objectius s'han assolit.

#### ***Eix 1. Polítiques de dones i transversalitat***

Objectius generals:

- Consolidar les polítiques d'igualtat de gènere a la comarca.
- Crear i adequar els mecanismes necessaris per a integrar la transversalitat de la perspectiva de gènere en llurs actuacions polítiques.
- Estudiar i detectar les mancances i les necessitats de les dones.

Objectius específics i mesures:

- Objectiu 1.1. Aprovar, fer difusió i desplegar el IV Pla Comarcal de polítiques per a dones a la comarca del Pallars Jussà.
  - Mesura 1.1.1 Aprovar el IV Pla Comarcal de Polítiques de dones (2016-2020) del Pallars Jussà
    - Indicadors: Nivell d'assoliment (si/no)
  - Mesura 1.1.2 Fer difusió de Pla de polítiques per a dones, així com les actuacions que es duen a terme en el marc d'aquest.
    - Indicadors: Canals de difusió i nombre d'accions
  - Mesura 1.1.3 Donar a conèixer el Pla a les diferents àrees i serveis del consell comarcal i als ajuntaments de la comarca.
    - Indicadors: Nombre d'accions i canals de difusió



## Consell Comarcal del Pallars Jussà

Tel. 973 65 01 87 - FAX 973 65 28 31

C/Soldevila, 18 ( Casa Sullà)

25620 TREMP

- Objectiu 1.2 Fomentar la transversalitat de gènere en l'aplicació de les polítiques de dones.
  - Mesura 1.2.1 Crear i definir les funcions de la Comissió d'Igualtat al Consell Comarcal.
    - Indicators: Nivell d'assoliment (si/no), nombre de convocatòries i materials creats
  - Mesura 1.2.2 Mantenir i/o incorporar a les memòries anuals dels diferents serveis del Consell Comarcal les dades disgregades per sexes.
    - Indicador: Nombre de memòries realitzades
  - Mesura 1.2.3 Difondre les accions formatives sobre polítiques d'igualtat de gènere adreçades a personal de l'administració i a càrrecs electes.
    - Indicators: Nombre d'accions i canals de difusió
  - Mesura 1.2.4 Crear una Guia de llenguatge inclusiu.
    - Indicators: Nivell d'assoliment (si/no), nombre de material distribuït.
- Objectiu 1.3 Mantenir i reforçar la coordinació entre les diferents entitats i institucions en el marc del desplegament de les polítiques de dones.
  - Mesura 1.3.1 Promoure l'adhesió dels municipis de la comarca al IV Pla Comarcal de Polítiques de dones (2016-2020)
    - Indicador: percentatge del ajuntaments de la comarca adherits al Pla.
  - Mesura 1.3.2 Col·laborar amb entitats i institucions de la comarca en projectes de foment de la igualtat entre dones i homes .
    - Indicators: nombre de projectes, nombre d'entitats i institucions.
  - Mesura 1.3.3 Orientar als municipis de la comarca en l'aplicació de polítiques de dones.
    - Indicators: nombre d'orientacions realitzades
- Objectiu 1.4 Vetllar per l'aplicació del principi d'igualtat en el funcionament del Consell Comarcal
  - Mesura 1.4.1 Executar, avaluar i revisar el I Pla d'igualtat d'oportunitats per al personal del Consell Comarcal del Pallars Jussà (2015-2018)



## Consell Comarcal del Pallars Jussà

Tel. 973 65 01 87 - FAX 973 65 28 31

C/Soldevila, 18 ( Casa Sullà)

25620 TREMP

- Indicador: Nombre d'accions realitzades
- Mesura 1.4.2 Consolidar i fer difusió del Protocol de prevenció de l'assetjament sexual.
  - Indicators: Nombre d'accions realitzades i canals de difusió

### ***Eix 2. Apoderament de les dones.***

Objectius generals:

- Fomentar la presència de les dones en els òrgans de participació i en els espais de presa de decisions.
- Donar suport als grups feministes i a la defensa dels drets de les dones.
- Millorar la participació, visibilització i reconeixement de les dones en tots els àmbits de la vida social
- Disminuir l'androcentrisme cultural de la societat.

Objectius específics i mesures:

- Objectiu 2.1 Impulsar la participació i la coordinació de col·lectius de dones
- Mesura 2.1.1 Proporcionar recursos i assessorament a les associacions de dones per tal que puguin desenvolupar la seva activitat, així com desplegar accions en matèria d'igualtat.
  - Indicators: Nombre d'accions realitzades, nombre de serveis d'assessorament, nombre i quanties d'ajuts, cessió d'espais i recursos.
- Mesura 2.1.2 Garantir i afavorir, en la mesura del possible, la participació de les dones la paritat en els Consells Consultius i grups de participació comarcals.
  - Indicators: Nombre de convocatòries, nombre de col·lectius participants, nombre d'assistents (disgregat per sexes)
- Mesura 2.1.3 Afavorir la creació d'associacions de nova creació i enfortir i col·laborar amb les ja existents.
  - Indicators: Nombre de associacions creades, nombre de col·laboracions i orientacions.





## Consell Comarcal del Pallars Jussà

Tel. 973 65 01 87 - FAX 973 65 28 31

C/Soldevila, 18 ( Casa Sullà)

25620 TREMP

- Mesura 2.1.4 Col·laborar amb el teixit associatiu per dur a terme activitats que afavoreixin la igualtat d'oportunitats entre dones i homes a la comarca.
  - Indicators: Nombre d'accions realitzades, nombre de serveis d'assessorament, nombre i quanties d'ajuts, cessió d'espais i recursos.
- Objectiu 2.2 Estimular la participació de les dones a la vida social, política, lúdica i esportiva de la comarca
- Mesura 2.2.1 Promoure i difondre projectes i iniciatives culturals d'autoria femenina o amb la dona com a protagonista.
  - Indicators: Nombre de projectes i iniciatives, canals de difusió
- Mesura 2.2.3 Incorporar la perspectiva de gènere i de les dones en la programació cultural, esportiva i formativa.
  - Indicador: nombre d'accions amb perspectiva de gènere
- Mesura 2.2.4 Promoure i difondre programes d'activitats esportives adreçades a les dones.
  - Indicators: nombre d'accions, nombre de participants (disgregat per sexes), canals de difusió.
- Mesura 2.2.5 Col·laborar amb les entitats esportives en la promoció de la pràctica de l'esport femení.
  - Indicators: Nombre d'accions realitzades, nombre i quanties d'ajuts, cessió d'espais i recursos.
- Objectiu específic 2.3 Reduir la presència de l'androcentrisme a l'imaginari social
- Mesura 2.3.1 Commemorar diades per tal de reflexionar sobre la situació existent, donar visibilitat a les problemàtiques, manifestar-se a favor de la igualtat i celebrar els progressos assolits.
  - Indicators: Nombre d'activitats organitzades, nombre de participants, nombre d'institucions que participen.
- Objectiu 2.4 Consolidar el SIAD-Pallars Jussà com un servei de referència per a les dones de la comarca.



## Consell Comarcal del Pallars Jussà

Tel. 973 65 01 87 - FAX 973 65 28 31

C/Soldevila, 18 ( Casa Sullà)

25620 TREMP

- Mesura 2.4.1 Mantenir els serveis que ofereix el SIAD: assessorament jurídic gratuït, atenció psicològica així com l'atenció, la informació i l'assessorament personalitzat.
  - Indicators: Nombre de dones ateses, nombre d'atencions.
- Mesura 2.4.2 Mantenir la itinerància del servei i donar-lo a conèixer especialment als municipis amb menys població.
  - Indicador: Nivell d'assoliment (si/no)
- Mesura 2.4.3 Reforçar la coordinació del SIAD amb la resta de serveis i entitats comarcals.
  - Indicators: Nombre de coordinacions, nombre de serveis i entitats, Nombre de comissions, nombre de convocatòries.

### ***Eix 3. Construir un nou contracte social .***

#### Objectius generals:

- Promoure l'educació en valors i el desenvolupament de l'acció coeducativa per a eliminar els estereotips de gènere que limiten la igualtat d'oportunitats.
- Fomentar l'autonomia personal i econòmica de les dones.
- Fomentar l'ocupació femenina, afavorir polítiques empresarials d'harmonització de la vida personal, familiar i laboral i trencar amb els estereotips sexistes relacionats amb les diferents tipologies i categories de treball.

#### Objectius específics i mesures:

- Objectiu 3.1 Impulsar la coeducació en els centres, espais educatius de la comarca i en l'àmbit comunitari per afavorir la igualtat real i efectiva entre dones i homes.
- Mesura 3.1.1 Identificar i fer difusió els recursos didàctics/bones pràctiques sobre coeducació.
  - Indicators: Nombre de recursos, canals de difusió



## Consell Comarcal del Pallars Jussà

Tel. 973 65 01 87 - FAX 973 65 28 31

C/Soldevila, 18 ( Casa Sullà)

25620 TREMP

- Mesura 3.1.2 Promoure tallers adreçats a famílies sobre educació igualitària, coresponsabilitat ...
  - Indicators: Nombre de tallers, nombre de participants (disgregat per sexes), valoració dels assistents.
- Mesura 3.1.3 Promoure accions de prevenció i sensibilització al voltant de la violència masclista i les desigualtats de gènere entre la població jove
  - Indicators: Nombre d'accions, nombre de materials i canals de difusió.
- Mesura 3.1.4 Donar continuïtat als tallers de prevenció de relacions abusives adreçats a joves.
  - Indicators: Nombre d'accions, nombre de centres, nombre de participants (disgregat per sexes), valoració dels assistents.
- Objectiu 3.2 Garantir l'accés de les dones del món rural a la formació en iguals condicions.
- Mesura 3.2.1 Realitzar accions de formació en les Tecnologies de la Informació i la Comunicació adreçades a les dones.
  - Indicators: Nombre d'accions, nombre de participants (disgregat per sexes), valoració dels assistents.
- Mesura 3.2.2 Planificar les accions formatives en base a les necessitats i la demanda de les dones de la comarca.
  - Indicators: Nombre d'accions, nombre de participants (disgregat per sexes), valoració dels assistents.
- Objectiu 3.3 Potenciar i millorar les capacitats, habilitats i les competències laborals de la població femenina.
- Mesura 3.3.1 Planificar accions de formació que contribueixin a afavorir l'accés de dones a sectors d'ocupació on estan subrepresentades.
  - Indicators: Nombre d'accions, nombre de centres, nombre de participants (disgregat per sexes), valoració dels assistents.
- Mesura 3.3.2 Organitzar tallers d'habilitats sociolaborals i recursos personals per a millorar la recerca de feina.



## Consell Comarcal del Pallars Jussà

Tel. 973 65 01 87 - FAX 973 65 28 31

C/Soldevila, 18 ( Casa Sullà)

25620 TREMP

- Indicators: Nombre d'accions, nombre de centres, nombre de participants (disgregat per sexes), valoració dels assistents.
- Objectiu 3.4 Promoure la presència de les dones en el mercat de treball remunerat en condicions d'igualtat de tracte i d'oportunitats que els homes
  - Mesura 3.4.1 Informar i orientar a les dones als diferents serveis d'inserció sociolaboral i les borses de treball existents a la comarca.
    - Indicators: Nombre de persones ateses (disgregades per sexe), nombre d'atencions.
  - Mesura 3.4.2 Assessorar les iniciatives d'auto ocupació i l'emprenedoria de les dones amb projectes empresarials incipients.
    - Indicators: Nombre de dones ateses, nombre d'atencions.
  - Mesura 3.3.1 Planificar accions de formació relacionada amb l'emprenedoria i l'auto ocupació.
    - Indicators: Nombre d'accions, nombre de centres, nombre de participants (disgregat per sexes), valoració dels assistents.
- Objectiu 3.5 Incorporar la perspectiva de gènere en els programes de foment d'estils de vida saludable.
  - Mesura 3.5.1 Realitzar tallers i xerrades de promoció d'hàbits saludables a tota la ciutadania incorporant la perspectiva de gènere.
    - Indicators: Nombre d'accions, nombre de participants (disgregat per sexes), valoració dels assistents.
  - Mesura 3.5.2 Fer difusió i col·laborar en la realització dels tallers de suport i cura per a la salut i el benestar de les persones cuidadores no professionals.
    - Indicators: Nombre d'accions realitzades i canals de difusió.

### ***Eix 4. Abordatge de les violències masclistes.***

Objectiu general:

- Dissenyar i aplicar polítiques destinades a eradicar les desigualtats i les explotacions de les dones en tots els àmbits comarcals d'intervenció.



## Consell Comarcal del Pallars Jussà

Tel. 973 65 01 87 - FAX 973 65 28 31

C/Soldevila, 18 ( Casa Sullà)

25620 TREMP

- Continuar treballant per a la prevenció, detecció, atenció i eradicació de la violència masclista.

Objectius específics i mesures:

- Objectiu 4.1 Prevenir qualsevol tipus de violència masclista.
  - Mesura 4.1.1. Sensibilitzar la població sobre les causes de la violència masclista i impulsar actuacions i campanyes de prevenció.
    - Indicators: Nombre d'accions, nombre de materials i canals de difusió.
  - Mesura 4.1.2 Promoure accions de prevenció i sensibilització al voltant de la violència masclista i les desigualtats de gènere entre la població jove.
    - Indicators: Nombre d'accions, nombre de materials i canals de difusió.
  - Mesura 4.1.3 Donar continuïtat als tallers de prevenció de relacions abusives adreçats a joves.
    - Indicators: Nombre d'accions, nombre de centres, nombre de participants (disgregat per sexes), valoració dels assistents.
  - Mesura 4.1.4 Realitzar accions de sensibilització conjuntament amb la resta d'agents socials de la comarca adreçats a diferents col·lectius i a la població en general.
    - Indicators: Nombre d'accions, nombre de materials, nombre d'agents socials implicats i canals de difusió
  - Mesura 4.1.5 Continuar realitzant actuacions de sensibilització al personal del Consell Comarcal per evitar l'assetjament sexual i per raó de sexe.
    - Indicators: Nombre d'actuacions, nombre de participants (disgregat per sexes), nombre de materials i canals de difusió
  - Mesura 4.1.6 Elaborar i fer difusió d'un estudi de les persones que pateixen violència masclista a la comarca mitjançant la recopilació de dades estadístiques en els diferents serveis que atenen a les víctimes de violència masclista.



## Consell Comarcal del Pallars Jussà

Tel. 973 65 01 87 - FAX 973 65 28 31

C/Soldevila, 18 ( Casa Sullà)

25620 TREMP

- Objectiu 4.2 Oferir una atenció integral i de qualitat a les persones víctimes de la violència masclista.
  - Mesura 4.2.1 Actualitzar i continuar identificant i fent difusió dels serveis i recursos d'atenció a les víctimes de violència masclista de d'àmbit comarcal, supracomarcal i autonòmic.
    - Indicators: Nombre d'accions, nombre de materials i canals de difusió.
  - Mesura 4.2.2 Continuar realitzant un seguiment periòdic de les dones víctimes de violència masclista, en especial aquelles que tenen el Tele assistència mòbil (Servei ATENPRO).
    - Indicators: Nombre de dones ateses, nombre d'atencions.
  - Mesura 4.2.3 Continuar oferint atenció social, assessorament jurídic i atenció psicològica a les dones víctimes de violència masclista i als seus fills i filles des del SIAD – Pallars Jussà i Serveis Socials Bàsics.
    - Indicators: Nombre de persones ateses, nombre d'atencions, nombre d'ajuts i tràmits realitzats.
  - Mesura 4.2.4 Mantener els sistemes de resposta urgent que disposa Serveis Socials Bàsics per a dones que es troben en situació de violència i per als seus fills i filles.
  - Mesura 4.2.5 Mantener els canals de comunicació perquè tota la plantilla del consell comarcal pugui informar d'actituds d'assetjament sexual i assetjament per raó de sexe.
    - Indicador: Nivell d'assoliment (si/no)
- Objectiu 4.3 Continuar promocionant el treball en xarxa entre els diferents agents socials que intervenen en l'atenció de les víctimes de la violència masclista
  - Mesura 4.3.1 Participar en les reunions de la Comissió Tècnica del Protocol per a l'abordatge de la violència masclista a l'Alt Pirineu i Aran.
    - Indicators: nombre de convocatòries, percentatge d'assistència.
  - Mesura 4.3.2 Convocar i dinamitzar l'equip comarcal del Pallars Jussà del Protocol per a l'abordatge de la violència masclista a l'Alt Pirineu i Aran.



---

**Consell Comarcal del Pallars Jussà**

Tel. 973 65 01 87 - FAX 973 65 28 31

C/Soldevila, 18 ( Casa Sullà)

25620 TREMP

---

- Indicators: nombre de convocatòries, nombre serveis representats, nombre de personal tècnic i agents participants (disgregat per sexes)
- Mesura 4.3.3 Convocar i dinamitzar la Comissió interdisciplinària de treball i seguiment de casos del Protocol d'actuació en els casos de violència masclista de la comarca del Pallars Jussà
  - Indicators: nombre de convocatòries, nombre serveis representats, nombre de personal tècnic i agents participants (disgregat per sexes)
- Mesura 4.3.4 Revisar i actualitzar periòdicament el Protocol d'actuació en els casos de violència masclista de la comarca del Pallars Jussà.
  - Indicators: Nombre de recursos implementats, nombre de convocatòries i nombre de personal tècnic i agents participants
- Mesura 4.3.5 Revisar i actualitzar periòdicament el Protocol contra l'assetjament sexual i per raó de sexe del Consell Comarcal
  - Indicators: Nombre de recursos implementats, nombre de convocatòries i nombre de participants (disgregat per sexes)



---

**Consell Comarcal del Pallars Jussà**

Tel. 973 65 01 87 - FAX 973 65 28 31

C/Soldevila, 18 ( Casa Sullà)

25620 TREMP

---

## **6. MECANISMES DE COORDINACIÓ I IMPLEMENTACIÓ**

Està prevista la conformació d'una Comissió d'Igualtat al Consell Comarcal, integrada per personal tècnic de totes les àrees d'aquest implicades, que impulsarà la implementació, acompanyament i/o seguiment del Pla de Polítiques.

Es preveu que el conjunt de les actuacions s'implementaran segons un d'aquests tres models d'execució :

- Accions de caràcter comarcal a dur a terme des del Consell Comarcal: aquestes accions estaran organitzades pel Consell Comarcal i en alguns casos rebran la col·laboració dels ajuntaments.
- Accions individuals del Consell Comarcal o els ajuntaments de la comarca: accions de caràcter intern, accions adreçades a la població en general o a diferents col·lectius organitzades pel Consell Comarcal o pels ajuntaments adherits al IV Pla.
- Accions conjuntes entre el Consell Comarcal i els ajuntaments de la comarca: aquestes accions serà les que es realitzaran de forma conjunta l'administració comarcal i la local, podrà ser realitzada de forma conjunta amb tots els municipis que s'adhereixin al IV Pla Comarcal de polítiques de dones o les accions que es realitzin des del consell comarcal conjuntament amb un dels ajuntaments de la comarca.

Per tal d'implementar el IV Pla es realitzaran els Programes Operatius on es concretaran les accions i activitats que es duran a terme cada any, aquest s'articularà entre els diferents parts implicades i en base als recursos econòmics disponibles.





---

**Consell Comarcal del Pallars Jussà**

Tel. 973 65 01 87 - FAX 973 65 28 31

C/Soldevila, 18 ( Casa Sullà)

25620 TREMP

---

## **7. MECANISMES DE SEGUIMENT I AVALUACIÓ**

El seguiment i l'avaluació són dos processos complementaris que ens permetran conèixer el procés de desenvolupament del Pla així com els resultats obtinguts en els diferents eixos. Aquest processos sistemàtics ens facilitaran informació sobre possibles necessitats i/o dificultats sorgides al llarg de l'execució, i ens possibilitaran la seva cobertura i/o correcció en un futur, proporcionant al Pla un cert grau de flexibilitat.

Les avaluacions solen ser postfacto, és a dir, un cop finalitzat el període d'aplicació del pla, del programa o de l'activitat per això es preveu que es realitzarà dos tipus d'avaluacions:

- **Avaluació del Programa Operatiu:** Aquesta serà anual i es realitzarà en base a les accions que s'han dut a terme durant aquell període de temps. En el mateix programa s'especificaran els indicadors d'avaluació de forma més concreta i seguint les directrius dels indicadors anteriorment esmentats en cada mesura.
  
- **Avaluació del Pla:** Aquesta es realitzarà al finalitzar el període de vigència d'aquest i serà on es valorarà a nivell general l'assoliment dels objectius i les mesures, l'adequació de mitjans i recursos invertits, el impacte de les mesures, el grau de satisfacció i on s'especificarà les possibles millores que han de ser aplicades en accions futures.

La vigència del Pla es la que ens marca la temporalitat a l'hora de assolir els diferents objectius d'aquest, tot i que hem de remarcar que hi hauran alguns que s'assoliran amb més curt termini i altres que s'assoliran a llarg termini degut al grau de dificultat d'assoliment, fet que pot comportar la prorroga de la vigència del IV Pla Comarcal de polítiques per a dones del Pallars Jussà (2016-2020).



---

**Consell Comarcal del Pallars Jussà**

Tel. 973 65 01 87 - FAX 973 65 28 31

C/Soldevila, 18 ( Casa Sullà)

25620 TREMP

La Comissió d'Igualtat del Consell Comarcal serà l'encarregada de debatre i decidirà les propostes que es generin a partir de les dades extretes del seguiment i l'avaluació.



---

**Consell Comarcal del Pallars Jussà**

Tel. 973 65 01 87 - FAX 973 65 28 31  
C/Soldevila, 18 ( Casa Sullà)  
25620 TREMP