

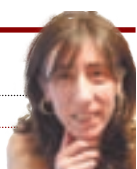
La llista de Pimec i Fecom guanya les eleccions a la Cambra de Comerç de Lleida

Obtenen fins a 18 representants al plenari, la candidatura de la Coell, 7, i 3 són independents

CARME QUINTANA

@CarmeQuintanaPr

Lleida



Les patronals Pimec i Fecom han estat les clares guanyadores de les eleccions a la Cambra de Comerç i Indústria de Lleida. Dels 28 representants del nou plenari que s'han elegit per sufragi, un total de 18 provenen de la candidatura conjunta de la Pimec i la Fecom, un total de 7 de la impulsada per la Coell i 3 són independents.

La candidatura impulsada per Pimec-Fecom portava per lema "Connectem Lleida", mentre que la promoguda per la Coell era "Des de Lleida per a Lleida".

La Cambra de Comerç de Lleida va facilitar ahir els resultats de les eleccions passada la una i mitja de la matinada. El període per votar el nou plenari de la Cambra de Comerç i Indústria de Lleida va finalitzar ahir. Segons van informar fonts de l'ens cameral, entre els dies 2 i 7 de maig, en els quals els empresaris van poder efectuar el vot per internet, es van comptabilitzar un total de 711 vots, mentre que ahir, on el vot es va efectuar de forma presencial a la seu de la Cambra



FOTO: Tony Alcántara / Empresaris votant ahir a la seu de la Cambra de Comerç i Indústria a Lleida

van votar un total de 89 empreses. Cal recordar que en aquestes eleccions tenien dret a vot un total de 32.000 empreses i autònoms de les comarques de Lleida. Les darreres eleccions que es van celebrar a la Cambra van tenir lloc l'any 2010. En aquell moment el cens era de 40.000 empreses i es

van registrar 270 vots. El nou plenari el conformaran 36 membres, 28 dels quals s'han elegit per sufragi. A partir d'avui i fins al dia 15 de maig s'obre el període per presentar candidatures al plenari d'empreses que volen fer aportacions voluntàries. En total s'elegiran les quatre firmes que més

aportació fan. El 5 de juny, amb 32 vocals elegits al ple, elegiran els 4 membres restants procedents d'organitzacions empresarials. En aquest cas hi ha dues candidatures: la de la Coell i la de la Pimec. La primera amb presència de Josep Maria Gardeñes i la segona encapçalada per Jaume Saltó.

El BBVA financia la construcció de la central termosolar de les Borges

El BBVA ha elaborat un informe sobre l'impacte mediambiental del primer bo verd que va emetre ara fa un any. Aquest bo verd forma part de l'estratègia de canvi climàtic i desenvolupament sostenible del banc, el Compromís 2025, que contempla la mobilització de 100.000 milions d'euros en finançament verd, infraestructures sostenibles i empreudoria social. Del

primer emès, el banc ha destinat els 1.000 milions d'euros captats al finançament de projectes d'energia renovable i transport sostenible. Un dels projectes finançats pel BBVA amb la captació és la construcció de la central termosolar de les Borges Blanques, la primera central híbrida al món que combina energia solar termoelectrícula i de biomassa.



FOTO: BBVA / Imatge de la central termosolar de les Borges Blanques

Microsoft implementarà sistemes a bonÀrea

El grup alimentari bonÀrea ha iniciat el seu camí cap al núvol amb la plataforma integral de Microsoft que fomenta la innovació, la col·laboració i la productivitat, connectant aplicacions i eines intel·ligents per accedir a la informació des de qualsevol lloc, fonamental en el sector del retail.

L'acord començarà una primera fase d'implantació que impactarà 1.500 treballadors, ampliant-se durant tres anys fins a completar la transformació de tota la plantilla del grup alimentari.

La Diputació promou la ornitologia del Pirineu i la Plana

La Diputació de Lleida, mitjançant el Patronat de Turisme, està coordinant aquesta setmana la visita d'un bloguer francès per a la promoció de l'ornitologia del Pirineu i les Terres de Lleida al mercat francès en un viatge professional organitzat amb el Centre de Promoció Turística de l'Agència Catalana de Turisme a França. Els punts de guaita per fer el treball previst estan situats principalment a la Noguera i el Pallars Jussà.

El Pallars Jussà aplica un nou pla ambiental sostenible

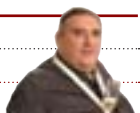
El Consell Comarcal del Pallars Jussà actualitza el seu Pla de Desenvolupament Ambiental que estableix estratègies per donar resposta als nous reptes ambientals actuals de la comarca i s'adequa als nous compromisos de desenvolupament sostenible de l'Organització de les Nacions Unides. L'actualització del Pla constata que l'ús sostenible del patrimoni natural ha de ser un motor econòmic i laboral clau per al creixement de la comarca.

Tomàs Cusiné suma els suplents al Consell de Costers del Segre

El cellerer lidera l'única llista que s'ha presentat

Tomàs Cusiné lidera l'única llista que es presenta a dirigir el Consell Regulador de la DO Costers del Segre.

COMO POMONA
@ComoPomona
Lleida



Entre les novetats que Cusiné vol incorporar en aquesta etapa "per buscar una major participació i consens de tots els membres de la denominació", està la de sumar els deu membres suplents a les convocatòries del Consell Regulador de la

Denominació d'Origen. Durant els darrers mesos, des que va assumir la presidència provisional de la DO en substitució de Xavier Farré, Cusiné s'ha entrevistat o parlat amb els diferents membres de la DO, fins a acordar aquesta llista única.



TC / Tomàs Cusiné s'ha envoltat de cellers de tota la DO

Hostaleria de Lleida

MAIG GASTRONÒMIC.

MENÚS DE FESTA MAJOR I DEL CARAGOL
Menú adult: 22€ • Infantil: 10€

ÀLZUMAR	C/Sant Martí, 59
CANTAMANYANES	C/Jaume II, 55
COMBA	Av/Dra. Castells, 40
DE TAPAS	C/dels Trinitaris, 3
EL BISTROT	C/General Britos, 21
GALINDO	C/Cardenal Cisneros, 30
HOTEL IBIS	C/Maria Montessori, s.n
JULIÀN	C/Alcalde Costa, 10
LA FONDA DEL NASTASI	AV/ROVIRA ROURE, 214
NOU SANT JORDI	C/Corregidor Escofet, 69-71

Tota la informació de les ofertes gastronòmiques a:
www.gastronomiadelleida.com



Una llista amb cellers de les set subzones de la Denominació

Deu membres més deu suplents

Amb la confecció d'una llista de deu persones, més altres deu suplents, Tomàs Cusiné s'ha envoltat d'un equip que representa prop d'una vintena d'empreses de les set subzones amb les quals compta la DO Costers del Segre: **Raimat, Segrià, Pallars, Artesa, Urgell, Garrigues i Vall del Corb.**

Tomàs Cusiné, pel celler Tomàs Cusiné de les Garrigues, i Xavier Cepero de Castell del Remei seran els dos membres titulars d'aquest grup cellerer al nou Consell,

que té previst constituir-se el dia 13 de maig.

Per la seva banda, Raimat comptarà al Consell Regulador amb el seu director tècnic Joan Esteve i el viticultor Jordi Civit.

Els altres sis consellers titulars, segons ha confirmat el mateix Tomàs són: Carles Ahumada (L'Olivera), Joan Porcioles (Costers del Sió), Marta Porta (Vall de Baldo-mar), Josep Maria Alavedra (Clos Tredós), Josep Maria Rabasa (Batlliu de Sort) i Joan Boldú (Unió de Pagesos).

Els viticultors reclamen més responsabilitat

Per millorar la situació econòmica

Unió de Pagesos fa una crida a la responsabilitat dels operadors del sector del vi, coincidint amb procés electoral de les DO Vi, per treballar per a la millora de la situació econòmica dels viticultors i perquè aquests tinguin més participació en la cadena de valor del mercat del vi amb denominació d'origen. El sindicat, que justifica aquesta

demanda tenint en compte l'evolució positiva del sector català, tant pel que fa a la quota de mercat com a les exportacions, defensa el treball que fan els viticultors catalans a favor de la qualitat.

En aquest sentit, Unió de Pagesos considera que cal afavorir els mecanismes que permetin als productors arribar als consumidors.