

## LA CARTA DE L'ALCALDE

# La Lleida de les dones



FÈLIX LARROSA PIQUÉ  
PAER EN CAP

EL CRIT d'exigència d'una igualtat real i efectiva entre homes i dones és la reclamació democràtica més important dels darrers anys, de què participen milions de dones (i d'homes) des de la convicció que no hi ha transformació social de progrés sense els valors de la llibertat i la igualtat que comporta el feminisme.

La de les dones és una de les principals revolucions que la societat té pendent arreu del món i que, a hores d'ara, no hem estat capaços de fer realitat, tenint en compte les discriminacions i les situacions de violència encara existents. Els ajuntaments hem estat, des de la recuperació de la Democràcia, un dels principals agents promotors de la igualtat al nostre país i l'hem desenvolupada en el marc de les nostres ciutats i pobles. En ple segle XXI, no hem de defallir en aquesta causa.

Des de la Paeria, apostem perquè el feminisme i la igualtat estiguin al centre estratègic de la política municipal. Per assolir aquest objectiu hem de ser exemplars i dotar l'acció del govern d'eines que garanteixin la transversalitat així com impulsar mecanismes efectius per a la participació real de to-

tes les dones. Aquest mandat hem consolidat la feminització de la plantilla i, en l'actualitat, les dones són majoria a l'Ajuntament (57,6%). També tenen presència en els escalafons més alts i, per exemple, representen el 52 per cent dels alts càrrecs i el 60 per cent del funcionariat de nivell A1. Però el compromís d'aquest equip de Govern va més enllà de la superació del sostre de vidre per a les funcionàries municipals: en aquesta línia, el Protocol per a la prevenció, detecció i resolució d'assetjament sexual per raó de gènere, d'orientació i identitat sexual, gestió que ha estat encarregada recentment a la responsable dels Serveis Jurídics municipals, és un altre vessant d'actuació.

La violència de gènere és una de les xacres més greus de la nostra societat. Hem d'apostar, necessàriament, per



*Des de la Paeria, apostem perquè el feminisme i la igualtat estiguin al centre estratègic de la política municipal*

tal d'incrementar el suport que la Paeria ja presta, amb més recursos per a l'acolliment d'urgència i amb la revisió del Protocol d'atenció a les dones en situació de violència masclista. En aquest sentit, és clau la tasca de sensibilització social i la tolerància zero. Un pas endavant pot ser un gran Acord ciutadà contra la violència de gènere i una acció que vinculi un dels col·lectius més sensibles en aquest tema, els joves. Per això, crec fermament que cal crear una xarxa de joves contra la violència i el sexisme.

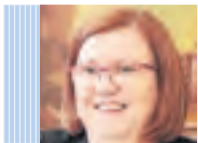
El treball que em plantejo emprendre té com a base les accions que l'Ajuntament de Lleida ha dut a terme els darrers anys per apoderar les dones, per atendre les situacions d'urgència i per donar suport als seus projectes empresarials.

L'aprovació del III Pla Municipal de Polítiques d'Igualtat de Gènere, 600 consultes realitzades al servei d'assessorament jurídic, 2.000 atencions d'ajuda i orientació psicològica, 3.000 participants anuals al programa Activa't al casal, suport a les 60 entitats i voca-

lies de dones, prop de 160.000 euros destinats a microcrèdits per a emprenedores o l'acolliment d'urgència per a 53 dones víctimes de violència i els seus fills/filles (40 infants), són accions que hem dut a terme el darrer mandat que mostren el compromís de la Paeria per assolir la màxima projecció de les dones, a escala personal i col·lectiva, i la seva protecció. Sobre aquesta base, seguim treballant amb l'objectiu inexcusable d'assolir la igualtat i la transversalitat plena en la societat lleidatana.

## COL·LABORACIÓ

# L'activitat firal a les comarques de Lleida



ROSA MARIA PERELLÓ  
PRESIDENTA DE LA DIPUTACIÓ DE LLEIDA

MAIG ÉS mes de fires. Amb l'eclosió de la primavera, el bon temps i amb cada vegada més hores de sol, es despleguen a les comarques de Lleida tot un seguit d'activitats firals que donen llum al territori i demostren el neguit de cadascun dels municipis de casa nostra de mostrar-se al món.

Tantes són les activitats en fires que tenim aquest mes de maig que pràcticament en podríem gaudir d'una cada dia. Són vint-i-dos propostes que van començar amb la 17a Trobada de Grups de Recreació Medieval de Ciutadilla, han seguit amb la 30 Fira de Titelles de Lleida i finalitzaran amb la 7a Mostra de vins i caves de proximitat d'Agramunt. Mollerussa, les Borges Blanques, Penelles, **la Pobla de Segur**, Prades de la Molsosa, Solsona, Agramunt, Castellserà, Tàrrrega, **Tremp**, Vilanova

de Bellpuig, Aitona, Vall de la Vansa i Tuixent i Linyola, alguns en més d'una ocasió, són els municipis que aquest mes *fan fira*.

Sé l'esforç organitzatiu que suposa per als municipis tirar endavant les activitats firals, però al final, l'èxit, la recompensa, el reconeixement a la feina ben feta i la il·lusió de tots esvaeixen qualsevol dubte al respecte i encoratgen a continuar organitzant-les any rere any.

Les fires ens indiquen quins són els neguits dels municipis, ja siguin de l'àmbit agrícola o ramader, alimentari o gastronòmic, artesà, d'automoció, de comerç o serveis, de decoració o col·leccionista, d'esports o salut, mediambiental, multisectorial o de recreació històrica o tradicions. A més aporten riquesa, generen activitat, però el més important de tot:

obren els pobles cap enfora, a la comarca.

Gràcies a les fires, es dona a conèixer també el patrimoni, la gastronomia, la cultura i, en definitiva, el municipi i la seva gent. Per això, organitzar allò que es coneix, allò que es propi és jugar sobre segur. És bo, molt bo, ser conscient d'allò que es té.

Allò que ens és propi és la nostra història, la nostra identitat, el nostre patrimoni, la nostra cultura, la nostra manera de ser. Tot plegat, són elements que portem a dins, que ens fan sentir orgullosos del que tenim, del que som i del que volem ser.

Els pobles petits, que representen el 90 per cent dels municipis de les terres de Lleida, són la base del present i del futur del nostre país. Per això, sense un teixit municipal com el nostre res tindria sentit i les fires no brillarien com ho fan.

Tenim la sort de gaudir d'un territori amb un gran esperit firal. Cent dotze municipis organitzen 206 fires durant l'any. Per això, aquesta activi-

tat firal continuada al llarg de l'any permet mostrar l'ampli ventall d'oferta de serveis que es converteix en una oportunitat econòmica i de negoci.

Felicito tots els ajuntaments que, any rere any, organitzen activitats firals perquè aju-

den a dinamitzar el territori. Tot allò que ajudi a reactivar l'activitat econòmica és bo, i sens dubte, les fires ho són. Des de la institució que presideixo seguirem donant suport a aquestes iniciatives perquè ens enriqueixen a tots.



*Les fires ens indiquen quins són els neguits dels municipis i aporten riquesa, però el més important de tot: obren els pobles cap enfora, a la comarca*



## TREMPE

Ajuntament..... 973 65 00 05  
CAP Urgències..... 973 65 28 28  
Hospital Comarcal del Pallars . 973 65 22 55

Creu Roja..... 973 65 10 00  
Servei d'ambulàncies..... 904 10 81 08  
Farmàcies ..... Martínez . 973 65 00 32  
..... Artigues . 973 65 01 38  
Correos..... 973 65 03 09  
Inem..... 973 65 07 65  
Bombers..... 973 65 08 80  
Urgències Mossos..... 112  
Mossos d'Esquadra..... 973 65 88 00

**SORT**  
Ajuntament..... 973 62 00 10  
Creu Roja..... 973 62 01 64  
Servei d'ambulàncies..... 904 10 71 07  
Farmàcia ..... T. Mallorqués . 973 62 00 65  
Departament d'Agricultura, Ramaderia i Pesca de la Generalitat . . . 973 62 08 04  
Correos..... 973 62 02 41  
Escola de Piragüisme..... 973 62 07 75

Jutjat de Pau..... 973 62 00 64  
Bombers..... 973 62 00 80  
Mossos d'Esquadra..... 973 65 88 85  
**EL PONT DE SUERT**  
Ajuntament..... 973 69 00 05  
CAP..... 973 69 11 59  
Creu Roja..... 649 80 53 05  
Servei d'ambulàncies..... 902 45 09 02  
Jutjat de Pau..... 973 69 00 77

Oficina turisme..... 973 69 06 40  
Farmàcia Aguilà Borràs . . . . 973 69 01 08  
Correos..... 973 69 03 05  
C. de Recursos Pedagògics..... 973 69 03 43  
Serv. d'Extensió Agrària..... 973 69 00 40  
Societat de Pescadors..... 973 69 05 15  
Bombers..... 973 69 00 80

## PATRIMONI MUNDIAL

# L'església romànica de Sant Joan de Boí també tindrà màping

Un espectacle de llum i so amb què ja compta Sant Climent de Taüll

R. RAMÍREZ

LLEIDA | L'església de Sant Joan de Boí projectarà imatges sobre els seus murs per mostrar als visitants la història i el significat de les pintures del temple, un dels nou que conformen el conjunt romànic declarat Patrimoni Mundial. Incorporarà la tecnologia del màping, que es fa servir des del 2013 a Sant Climent de Taüll per recrear les pintures de l'absis mitjançant un espectacle de so i imatge tridimensional. L'ajuntament confia a posar-lo en marxa aquest mateix any. L'alcalde, Joan Perelada, va

## DIVULGACIÓ

Aquesta tecnologia es farà servir per divulgar la història i el significat de les pintures del temple



Vista de l'interior de l'església de Sant Joan de Boí i de les seues pintures.

explicar que compten ja amb el compromís del departament de Cultura i de la Fundació Banc Sabadell per sufragar part d'aquesta iniciativa juntament amb el consistori. El seu cost s'estima en més de cent mil euros.

Per la seua part, personal de la conselleria, del Museu Nacional d'Art de Catalunya (MNAC), del bisbat de l'Urgell, del Centre del Romànic i de l'empresa que va instal·lar el màping a Sant Climent col·laboren en la redacció del projecte i han presentat un primer esborrany al consistori.

La proposta per al màping de Sant Joan difereix de l'instal·lat a Sant Climent. Al temple de Taüll, es fa servir per recrear l'aspecte de l'antic absis, les pintures del qual s'exhibeixen actualment al MNAC. En canvi, a l'església de Boí s'utilitzaran contrastos de llum i fosc per dirigir l'atenció del públic a través de les pintures als murs mentre s'escolta una narració. "El projecte ja està molt encarrilat", va concloure Perelada, que no opta a la reelecció. El consistori que sorgeixi de les eleccions ho haurà de concloure.

## LES CLAUS

**La tecnologia.** El màping és una tecnologia de projecció d'imatges sobre superfícies irregulars que permet crear efectes tridimensionals. El seu ús per recrear les pintures romàniques de l'absis de Sant Climent va fer augmentar les visites a aquest temple a partir del 2013.

**Visitants.** El conjunt d'esglésies romàniques declarades Patrimoni Mundial per la Unesco a la Vall de Boí va rebre el 2018 un total de 131.721 visitants, un 10% menys que el 2017 després de dos anys de rècord.

**"Mirar al futur" del romànic.** Joan Perelada va recalcar que "cal mirar al futur" per buscar noves maneres de mantenir viu l'interès per les esglésies romàniques del municipi.

## SERVEIS

## Carregador de cotxes elèctrics al Pont de Suert

EL PONT DE SUERT | El Pont de Suert estrenarà en un mes el seu primer punt de càrrega de vehicles elèctrics. L'ajuntament va firmar divendres un conveni amb Endesa per a la seua instal·lació, segons va explicar ahir l'alcalde, Josep Antoni Troguet, que va apuntar que aquest serà un dels primers que la companyia elèctrica instal·larà a l'Estat. Aquesta zona de recàrrega, que se situarà a peu de la carretera N-230, oferirà un punt de càrrega ràpida i un altre de càrrega normal, per la qual cosa es podran endollar dos vehicles alhora. Aquest també seria un dels primers punts de càrrega que s'instal·len a l'Alta Ribagorça. Als dos Pallars hi ha almenys sis equipaments d'aquestes característiques i una desena a Aran, encara que la major part de les zones de càrrega de vehicles elèctrics es concentren a les comarques del pla de Lleida.

## PLENS

## Sort reclama reparar una filtració a la piscina pública

EL PLE DE SORT | El ple de Sort reclamarà la constructora de les piscines públiques que repari filtracions aparegudes només dos anys després d'inaugurar-les. El ple votarà demà retenir l'aval que l'empresa va dipositar en adjudicar-se les obres fins que repari aquestes deficiències. Així ho va explicar l'alcalde, Raimon Monterde, que va indicar que esperen que personal de l'empresa acudeixi aquest mateix mes per fer la reparació.

## Grua municipal a Tremp

D'altra banda, el ple de Tremp va donar l'aprovació inicial divendres al reglament per regular la retirada de vehicles mal aparcats, el primer pas per a un servei de grua municipal. Es va aprovar amb els vots de PDeCAT i ERC i amb l'absència del PSC, que va proposar deixar aquesta qüestió per al pròxim consistori després de les eleccions.

Agència de publicitat de Lleida inicia un procés de selecció per incorporar a la seva plantilla un/a

## AGENT COMERCIAL

## Cerquem:

- Un/a professional proactiu, coneixedor/a del món de la publicitat o disposat a aprendre que vulgui formar part d'un equip de persones altament qualificades i amb molta experiència.

## S'ofereix:

- Incorporació immediata, salari fixe més comissions variables. Alta al règim general amb contracte indefinit.

## Imprescindible:

- Carnet de conduir per si de forma esporàdica cal fer alguna sortida fora de Lleida ciutat.

Interessats/ades enviar currículum vitae amb fotografia recent a [ssans@segre.com](mailto:ssans@segre.com)

Impremta d'Alcoletge inicia un procés de selecció per incorporar a la seva plantilla un/a

## ELECTRICISTA

## Cerquem:

- Un/a professional proactiu, amb coneixements d'electricitat per forma part d'un equip de manteniment altament qualificat i amb molta experiència, disposat a aprendre tots els processos de manteniment ja siguin de mecànica com d'electrònica.

## S'ofereix:

- Incorporació immediata, jornada continuada de 7:00 a 15:00 hores.

Interessats/ades enviar currículum vitae amb fotografia recent a [ssans@segre.com](mailto:ssans@segre.com)