

La recent troballa a la vall de Siarb, al Pallars Sobirà, de restes humanes de més de 3.500 anys d'antiguitat ha suposat un pas més en la investigació arqueològica a Ponent. En les últimes dos dècades, a Lleida s'han documentat restes antropològiques de fa 4.000 anys i traces de presència humana de fa uns 200.000 anys.

ARQUEOLOGIA EXCAVACIONS

Buscant el primer lleidatà

Una sepultura a Llardecans de fa gairebé 4.000 anys ostenta el rècord d'antiguitat de restes humanes a Ponent || Les traces de presència humana arriben gairebé a 200.000 anys al Jussà

A. SISCART/J. BALLABRIGA

LLEIDA | El mes de maig passat es van fer públiques les últimes troballes a les excavacions a la Cova de l'Home Mort, un enclavament arqueològic a més de mil metres d'altitud a la vall de Siarb, al Pallars Sobirà. Es van recuperar restes òssies d'un mínim de set persones de diferents edats d'una antiguitat del voltant de 3.500 anys. Va suposar una prova més de la presència humana al Pirineu fa gairebé quatre mil·lennis, després de l'excursionista troballa el 2004 de les restes humanes de la Cova de Montanissell, a Coll de Nargó, d'uns 3.600 anys d'antiguitat.

En aquest enclavament no només es van recuperar restes antropològiques sinó un conjunt funerari únic amb els esquelets d'una dona de 30 a 45 anys i d'una altra de més jove, de 18 a 20, que lluien uns ornaments singulars de bronze, inusuals en altres comunitats de la zona pirinenca en aquella època. Això sí, encara que en les dos últimes dècades s'han dut a terme desenes d'excavacions per totes les comarques de Ponent, el rècord d'antiguitat de restes humanes segueix ostentant-lo una sepultura apareguda per casualitat (un treball agrícola) a la vall de Miarnau, a Llardecans, al Segrià: un enterrament de gairebé 4.000 anys, època de transició entre el neolític final i l'edat del bronze.

Altres excavacions obligades, en aquest cas a la zona de Minferri, a Juneda, pels treballs d'explanació per a les vies de l'AVE Lleida-Barcelona, van suposar l'any 2001 l'aparició d'unes espectaculars estructures en forma de fosses amb esquelets d'uns 3.600 anys d'antiguitat.

De tota manera, les traces de presència humana a les comarques de Ponent se situen molt més enrere, més enllà dels 100.000 anys, com ho demostren les restes lítiques trobades en aquests últims anys a la Cova de les Llenes, a Erinyà, al Pallars Jussà, que són els indicis de vida humana més antics del Pirineu.

Equips d'arqueòlegs de diferents universitats catalanes continuen buscant el primer lleidatà, encara que també lamenten i critiquen que en aquests últims anys s'ha produït una frenada pel que fa a la investigació a causa de les retallades en les subvencions arran de la crisi econòmica.

QUATRE ENCLAVAMENTS ARQUEOLÒGICS

Cova de l'Home Mort

Lloc: Vall de Siarb (Soriguera).

Cronologia: 1500 aC.



INSTITUT D'ESTUDIS ILLERDENCIS

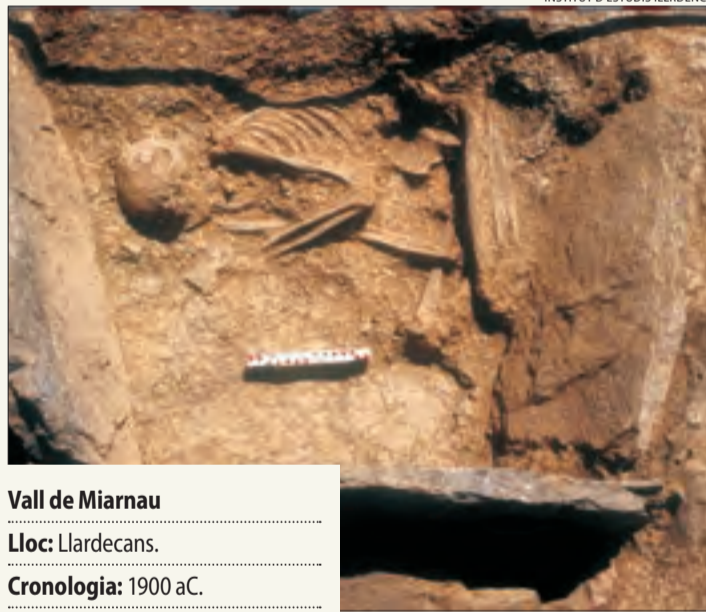
Minferri

Lloc: Juneda.

Cronologia: 2000-1600 aC.



UNIVERSITAT DE LLEIDA



Vall de Miarnau

Lloc: Llardecans.

Cronologia: 1900 aC.



Cova de Montanissell

Lloc: Coll de Nargó.

Cronologia: 1600 aC.

ENTREVISTA

«Les sorpreses arribaran des de Ponent»

Joan Ramon González

ARQUEOLOGIA IEI-DIPUTACIÓ

La mandíbula de Banyoles té més de 60.000 anys d'antiguitat. En canvi, les restes humanes trobades fins ara a Ponent no van més enllà dels 4.000. Aquest és el límit?

No, en absolut. A Lleida hi ha moltes zones verges per excavar. En realitat, el problema és de prospecció. Fa falta investigar més. Fins i tot crec que a

nivell de Catalunya en el futur les sorpreses arribaran des de les comarques de Ponent perquè al llarg del temps el territori s'ha modificat molt poc a diferència d'altres llocs i aquí es trobaran jaciments amb restes intactes.

No hi deu tenir res a veure el clima lleidatà tan extrem?

No ho crec, els humans sempre han anat ocupant el territori en funció de les seues necessitats i no per les preferències de costa o muntanya. A la prehistòria, l'ocupació era bastant

homogènia. I cal recordar que fins al neolític la població era nòmada, no s'estabilitzava en un espai concret. Però, esclar, queda molt per investigar i les hipòtesis sempre poden canviar.

El Pirineu tampoc era, doncs, cap mena d'impediment per a la vida.

Esclar, fa dècades no s'hi excavava però quan comences a investigar apareixen restes. S'han trobat petites cabanes a 2.000 metres d'altitud i un sílex a gairebé 2.500.



MAGDALENA ALTISENT

Joan Ramon González.

ARQUEOLOGIA EXCAVACIONS

L'esquelet de la vall de Miarnau, a Llardecans, d'uns 3.900 anys d'antiguitat, remet a un individu enterrat amb les cames encongides, en posició fetal, com un ritual de retorn a la mare terra



Les excavacions del 2006 al jaciment de Minferri, a Juneda, van treure a la llum uns esquelets d'una jove acariciant el cap d'un nen enterrats fa gairebé 4.000 anys



Dos arqueòlegs de l'equip de Joan López, en la intervenció a la cova de Montanissell.

Els nostres avantpassats ja lluien joies fa 3.500 anys

Un dels esquelets de la Cova de Montanissell portava ornaments de bronze || Va ser batejat com 'la Senyora de les Muntanyes'

COVA DE MONTANISSELL

■ Un dels vuit individus del recinte funerari trobat a la Cova de Montanissell (Coll de Nargó) el 2004 va ser batejat com *la Senyora de les Muntanyes* al trobar les seues restes guardades amb singulars joies. La dona, d'uns 30 a 45 anys, lluia una diadema i diversos braçlets en espiral de bronze, així com un collar del mateix material amb incrustacions de closques de mol·luscos. Així mateix, *la Senyora de les Muntanyes* compartia el recinte fúnebre amb unes altres set persones (un home adult, una jove i cinc nens), els quals es van trobar en un estat òptim de conservació. Després de les investigacions pertinents, l'arqueòleg que va dirigir la intervenció, el profes-

sor de la UdL Joan López, va revelar que els individus "van ser inhumats simultàniament o bé amb molt poc temps de diferència".

Una altra de les peculiaritats d'aquesta troballa va ser el seu bon estat de conservació, una cosa "excepcional si tenim en compte que el conjunt funerari està datat fa aproximadament uns 3.500 anys, a l'inici de l'edat de bronze", va explicar López. Segons l'expert, el difícil accés a l'interior de la cova és el motiu principal pel qual es van trobar en tan bon estat. De fet, qui va descobrir els esquelets va ser un grup d'espeleòlegs que, mentre inventariaven l'esmentada cova, van trobar el que a dia d'avui continuen sent les restes més antigues i més ben conservades del Prepirineu lleidatà.



Els arqueòlegs Joan López i Emili Junyent, davant les restes.

ENTREVISTA



Joan López
ARQUEÒLEG UDL

«Van pertànyer a quatre llinatges diferents»

Què és el que fa singular aquesta troballa?

Les joies que hi vam trobar i que estiguessin en tan bon estat malgrat que ja hagin passat fins a 3.500 anys.

Hi té a veure que la cova sigui de difícil accés?

Per descomptat. Nosaltres vam haver de salvar un penya-segat de 18 metres amb l'ajuda dels Bombers. Creiem que *ells* devien entrar-hi pel mateix lloc.

Quin tipus de relació tenien entre ells?

Al principi creiem que eren família, encara que les proves van revelar que van pertànyer a quatre llinatges diferents.

Els primers 'rastres humans' del Pirineu

Els neandertals caçaven a la Conca de Tremp fa 200.000 anys || Desafiant les fredes temperatures de l'edat de gel

COVA DE LES LLENES

■ Hace prop de 200.000 anys caçadors neandertals –o pre-neandertals– van compartir la Cova de les Llenes al congost d'Erinyà (Conca de Dalt) amb gegantins depredadors com l'ós cavernari.

La singular afirmació, en aquest sentit, es desprèn dels estudis realitzats per l'equip d'arqueòlegs de l'Institut Català de Paleoecologia Humana i Evolució Social (IPHES) de la URV, liderats per Jordi Rosell, que van trobar a la cova un centenar de restes d'eines lítiques, tals com resquills i bifaços, i ossos tallats de tars, ovelles salvatges que van ser l'animal favorit dels homínids de l'època.

Fins a dia d'avui, la Cova de les Llenes és l'enclavament arqueològic amb evidències més antigues de rastre *humà* al Pirineu. "Es tracta d'un descobriment molt interessant perquè en aquella època a la zona del Pirineu no hi havia més que neu i gel", va explicar Rosell, que va afegir que "a la cova trobem també restes d'ossos cavernaris, rinoceronts i altres depredadors. Això demostra que les ocupacions neandertals eren ocasionals i anaven movent-se pel territori a la recerca de preses com el tar".

ENTREVISTA



Jordi Rosell
ARQUEÒLEG URV

«D'aquella època n'hi ha menys de 20 a tot Europa»

Com van localitzar les restes dels neandertals?

El nostre equip seguia els passos de l'arqueòleg de postguerra Juan Maluquer de Motes i anàvem a la recerca de la presència d'ossos cavernaris al Pirineu. Per a la nostra sorpresa, vam trobar alguna cosa més a la cova.

Què fa especial aquest jaciment arqueològic?

A part de la seua ubicació, és l'època en què està datat. D'aquesta cronologia hi ha molt pocs jaciments a Europa. No crec que arribin a 20.



Una fossa amb restes humanes descoberta a les excavacions de Minferri.

A la Cova de l'Home Mort, a la vall de Siarb, al Pallars Sobirà, a gairebé 1.200 metres d'altitud, s'han recuperat restes humanes d'un mínim de 7 persones que van viure en aquest entorn fa uns 3.500 anys



A la Cova Gran de Santa Linya es van trobar restes de toros primitius, cosa que demostra que els neandertals que s'hi van assentar no només eren experts caçadors sinó que sortien de caça en grups molt nombrosos



Arqueòlegs de l'equip de l'IPHES a la Cova de les Llenes.

La vida a Ponent fa gairebé 4.000 anys

Les obres de l'AVE a Juneda van destapar el llogaret 'lleidatà' més gran del Bronze || Esquelets en una àrea funerària singular

MINFERRI

Excavat de forma intermitent des de principis dels anys 90, les obres de l'AVE de Lleida a Barcelona entre el 2000 i el 2001 van obligar a accelerar les actuacions al jaciment de Minferri, a Juneda, un gran llogaret de principis de l'edat del bronze, datada fa entre 3.400 i 4.000 anys.

El Grup d'Investigació Prehistòrica (GIP) de la Universitat de Lleida va assumir la direcció científica d'unes excavacions que han posat al descobert com era la vida a Ponent fa quatre mil·lennis, amb uns habitants que vivien en cabanes de pedra, conreaven cereals i cuidaven vaques, ovelles i porcs. S'han excavat

més de 15.000 metres quadrats, la qual cosa representa tan sols una desena part de la superfície estimada d'aquest assentament, que comptava amb una àrea funerària específica, circumstància que el fa encara més singular.

En una de les últimes campanyes d'excavació, el 2006, els arqueòlegs van treure a la llum un singular enterrament, tan emotiu com poc freqüent: l'esquelet d'una jove, d'entre 15 i 18 anys, que amb la mà esquerra sostenia i acariciava el cap d'un nen d'uns 2 anys. A Minferri han aparegut més d'una quarantena d'esquelets, alguns d'edats de 60 a 70 anys, molt atípic en una època en què la mitjana no superava els 40.

La Cova Gran de Santa Linya, bressol de l'art a Catalunya

S'hi van trobar gravats de 12.000 anys d'antiguitat || Va ser ocupada inicialment per neandertals fa uns 80.000 anys

COVA GRAN I ROCA DELS BOUS

Les excavacions dutes a terme a la Cova Gran de Santa Linya durant el 2016 van posar al descobert gravats d'uns 12.000 anys d'antiguitat, cosa que els converteix en les manifestacions artístiques més antigues trobades a Catalunya. Les esmentades representacions, encara que molt deteriorades després del pas del temps, són figures geomètriques i abstractes tallades sobre les parets calcàries adjacents a l'entrada de la cova.

S'ha de destacar que, a part dels gravats rupestres, la Cova Gran va ser ocupada per neandertals fa uns 80.000 anys, la qual cosa la converteix així mateix en el segon jaciment amb rastres humans de més antiguitat del Prepirineu lleidatà, després de la Cova de les Llenes. L'equip d'arqueòlegs del Centre d'Estudis del Patrimoni Arqueològic de la Prehistòria (CEPAP), liderats pel professor de la UAB Rafa Mora, van trobar el 2005 uns 50.000 artefactes de sílex, així com diferents restes d'os-

sos d'animals processats per humans i ornaments com penjolls marins, que demostra que els neandertals mantenien contacte amb les zones costaneres catalanes.

D'altra banda, el mateix equip d'arqueòlegs investiga també la Roca dels Bous, a Sant Llorenç de Montgai, un enclavament amb indicis de presència humana amb 60.000 anys d'antiguitat i que, al costat de la Cova Gran, mostra evidències del "gran control" del foc que tenien els nostres avantpassats.



Excavacions al jaciment de la Roca dels Bous, a Sant Llorenç de Montgai, a la Noguera.

ENTREVISTA

«L'arqueologia a Catalunya s'ha convertit en un desastre»

Què és el que li va cridar més l'atenció de la Cova Gran i la Roca dels Bous?

Tots dos jaciments van trencar amb el que m'havien inculcat sempre: que el Pirineu era una barrera natural per als homínids. Ara sé que mai va ser un impediment.

Això què significa?

Que els neandertals circulaven

per totes les valls del Pirineu durant l'hivern.

Com veu la situació actual de l'arqueologia a Catalunya?

Un autèntic desastre, i això que antany va ser un referent dins de l'Estat. Sense anar més lluny, el 2008 la Generalitat destinava 100.000 euros a l'any a projectes arqueològics. Actualment, uns 15.000.



Rafa Mora

ARQUEÒLEG UAB

REPORTATGE COMERÇ

Mercadillos a prova de Wallapop

Sanauja reuneix 23 paradistes i un nombrós públic en el seu cinquè Flea Market, dedicat a la venda d'articles de segona mà || Iniciatives similars arrenen a les comarques de Lleida sense que plataformes de compravenda a internet semblin amenaçar-les en un futur immediat

X.SANTEMASSES / M.CODINAS

Un mercadillo d'objectes de segona mà va desplegar ahir a Sanauja 23 paradistes, un nombre considerable per a un poble de 600 habitants. Al capdavant s'hi veien des de joves que venien vells còmics i joguines fins a veïnes del casal de la gent gran que oferien articles artesanals que elles mateixes havien elaborat. Era la cinquena edició del Flea Market de la localitat i va ser la que va registrar el major nombre de venedors: s'hi van sumar tres veïnes de Guissona que venien els seus vells enregistraments de música en CD; una empresa de formatges de Biosca, i altres paradistes procedents de Torà, Manresa i Organyà. Aquest i altres mercats proliferen a Lleida, i la bona resposta del públic suggereix

ALTRES MUNICIPIS

Mollerussa, la Pobla de Segur i Montgai són municipis que també organitzen mercats

que plataformes de venda de segona mà a internet com Wallapop no amenacen de substituir-los en un futur immediat.

“A diferència d'internet, aquí tot es pot veure i tocar”, va assenyalar Imma Salmeron, organitzadora i venedora del Flea Market de Sanauja, una iniciativa que valora com “una oportunitat perquè la gent es relacioni”.

En la mateixa línia, Rosa Mas, que regenta una parada de CD, va explicar que “hem vingut tota la família i la idea és passar una tarda divertida”.

Així mateix, municipis com Mollerussa, la Pobla de Segur i Montgai organitzaran en els propers mesos els seus propis mercadillos.

El Mollerussa Second Hand Market tindrà lloc el 20 d'octubre amb uns 70 paradistes al pavelló firal. Els pagaments es faran amb molleusos, que es podran bescanviar per articles de comerços associats a Mollerussa Comercial. També el Mercat de les Puces de Montgai, que reuneix uns 15 paradistes, tornarà el 7 de setembre a Lo Carreró, obert a particulars i a artesans de tot tipus. També la Pobla preveu celebrar aquesta tardor el seu 13è mercat de segona mà, que se suma a la venda de material d'esquí utilitzat en el marc de Firaski. Incentivar el consum responsable i fomentar la reutilització i la recuperació del bon ús dels objectes són altres finalitats d'aquests mercadillos.



Participants al mercadillo d'objectes de segona mà celebrat ahir a la tarda a Sanauja.

EN PRIMERA PERSONA



«A diferència d'internet, aquí es pot veure i tocar»

Imma Salmeron

VENEDORA I ORGANITZADORA

■ L'Imma Salmeron és responsable de màrqueting en una empresa de Barcelona i té la seua segona residència a Sanauja. Coordina el mercadillo i té dos paradistes que

porta juntament amb els seus dos fills. Explica que aquesta iniciativa pretén promocionar el poble i facilitar que la gent de la zona es relacioni. A diferència dels sistemes de venda de segona mà per internet, afirma, els clients poden veure i tocar les coses i també parlar amb els venedors. “És una festa”, conclou.



«Més que comprar, passar una bona tarda»

Marta Capdevila

COMPRADORA

■ La Marta Capdevila és veïna de Torà i va anar a Sanauja amb la seua mare “a passar la tarda”, atretes per una iniciativa que els va semblar “molt atractiva”. Va explicar que “el

territori del Llobregós és petit i la gent ens coneixem”, per la qual cosa aquest tipus d'activitats, “més que per comprar, serveixen per passar una bona tarda amb amics i coneixuts”. Per a la Marta, el mercadillo és una bona idea que convida tant a tafanejar com a participar en les activitats paral·leles que s'hi organitzen.

SUCCESSOS BALANÇ

Gairebé nou de cada deu estafes denunciades a Lleida són per fraus a internet

Els Mossos d'Esquadra han comptabilitzat més de 1.500 casos en els primers sis mesos de l'any a Ponent || L'extorsió sexual, els atacs informàtics a empreses i la compra 'online', principals estafes

L. GARCÍA

LLEIDA | Internet s'ha convertit en un món ple de possibilitats per als delinqüents i un escenari (gairebé) perfecte per a les estafes. De fet, gairebé nou de cada deu denúncies per estafes conegudes pels Mossos d'Esquadra a les comarques de Ponent es cometien a través de la xarxa. En el primer semestre de l'any, la Policia catalana ha comptabilitzat un total de 1.575 denúncies per estafes a la província de Lleida, de les quals el 86% són estafes a través de plataformes virtuals. De tipus i n'hi ha per a tothom i tots els gustos, i cada dia sorgeixen fraus nous, per la qual cosa els Mossos insten la població a prendre precaucions

INFORMACIÓ SENSIBLE

Els Mossos adverteixen que els delinqüents fan un seguiment de la víctima amb les dades a internet

a l'hora de navegar per internet.

Jordi Cortasa, agent de la Unitat Regional de Proximitat i d'Atenció al Ciutadà i coordinador de les tasques de prevenció dels Mossos, explica a SEGRE que aquest tipus de delinqüència es val de l'"enginyeria social" per poder captar les seues víctimes. "Utilitzen tècniques de manipulació perquè revelem informació sensible", assegura. Entre les estafes més comunes, es troben aquelles que tenen a empreses com a víctimes, com les que consisteixen en una suplantació d'un proveïdor a través d'una trucada de telèfon o per email per aconseguir quantitats d'entre 5.000 i 8.000 euros. "En el cas de les empreses,



Mòbils i altres articles recuperats pels Mossos de compres fraudulentess per internet.

DADES

86%

ESTAFES VIRTUALS

Percentatge que representa aquestes estafes al total de denúncies per aquest delictes a Lleida.

1.575

DENÚNCIES EL 2019

Casos coneguts pels Mossos a les comarques de Ponent per estafes al primer semestre.

12%

MÉS DE CASOS

Augment de les denúncies per estafes a la província de Lleida en els sis primers mesos de l'any.

són quantitats importants i el principal consell és la formació dels empleats per no compartir informació sensible i una doble autorització dels pagaments", assegura Cortasa.

Entre els particulars, les estafes a l'alça són l'extorsió sexu-

al, amb una dotzena de casos a l'any a Lleida, i la del "soldat americà", que enganya dones a través d'una relació amorosa falsa. També han augmentat els fraus en lloguers de pisos, amb més d'una dotzena de denúncies aquest any, i en préstecs de

diners a través d'internet. Les targetes de crèdit i les compres online copen la majoria de les estafes. Com a prevenció, Cortasa insta a protegir els dispositius de virus, no utilitzar wifis públiques i canviar contrasenyes.

CASOS FREQUENTS

Estafa del CEO

■ Suplantació del màxim responsable d'una empresa que envia un email o truca a l'empleat encarregat de les finances perquè faci una transferència a un compte a l'estranger. També existeix l'estafa de recursos humans, en la qual un fals proveïdor demana l'ingrés d'una factura a un altre número de compte diferent. Hi ha un procés d'investigació per trobar informació de l'empresa i fins i tot *cryptolockers*, que encripten arxius per exigir un rescat econòmic.

Microsoft

■ Amb sis denúncies aquest any a Ponent, consisteix a rebre una trucada d'un fals tècnic de la companyia per un problema a l'ordinador per accedir-hi de forma remota.

Segona mà

■ L'estafa més habitual a través d'internet, en plataformes com Wallapop o Segunda Mano. Cal desconfiar quan el venedor o comprador surt de la plataforma per contactar per WhatsApp, sobretot amb productes tecnològics.

Lloguers

■ Un frau cada vegada més habitual a Ponent, amb més d'una dotzena de casos aquest any. Cal comprovar les dades de l'anunci abans de la transacció.

Soldat americà

■ Un home es fa passar per un soldat per aconseguir diners després d'enganyar la víctima amb una falsa relació amorosa.



Gossa abandonada a la Segarra ■ Els Rurals van capturar una gossa abandonada a Sant Guim de la Plana. L'ajuntament va iniciar les gestions per al seu trasllat a una protectora.

EMERGÈNCIES BOMBERS

Set rescats de muntanya en tot just cinc hores al Pirineu lleidatà

A.G.B.

LLEIDA | Els Bombers de la Generalitat van efectuar ahir en tot just sis hores un total de set rescats de muntanya al Pirineu lleidatà. En sis de les intervencions va ser necessari activar l'helicòpter amb els GRAE (Grup d'Actuacions Especials).

El primer d'aquests rescats el van efectuar cap a les 13.00 hores a la Torre de Capdella, al barranc de les Espones, on un barranquista es va lesionar un

turmell. Anava en un grup de nou persones i amb un guia. Poc després, una dona va resultar ferida a una cama al Tuc Gran de Sendrosa, a la Vall de Boí. Va ser evacuada a l'hospital de Vielha. A les 14.00 hores van ser alertats de la indisposició d'una dona a Mont-rebei. L'excursionista patia problemes respiratoris i, després del rescat dels Bombers, se'n va fer càrrec el SEM.

El següent rescat (14.47 ho-

res) es va produir a Aigües-tortes, on dos escaladors van quedar atrapats. A les 16.01 hores els Bombers van actuar per una dona que va patir una caiguda quan feia un ruta per la Guàrdia de Tremp. El rescat es va fer per terra i no va fer falta activar l'helicòpter. Finalment, a les 17.02 hores van acudir als estanyes de Gémena, a la Vall de Boí, per una persona que va patir una caiguda i va ser evacuada a Vielha.

TREMP	Creu Roja 973 65 29 54	Inem 973 65 07 65	Creu Roja 973 62 01 64	Escola de Piragüisme 973 62 07 75
Ajuntament 973 65 00 05	Servei d'ambulàncies 973 65 10 00	Bombers 973 65 08 80	Servei d'ambulàncies 904 10 71 07	Jutjat de Pau 973 62 01 67
CAP Urgències 973 65 28 28	Farmàcies Martínez 973 65 00 32	Urgències Mossos 112	Farmàcia T. Mallorqués 973 62 00 65	Bombers 973 62 00 80
Hospital Comarcal del Pallars 973 65 22 55 Enjuanes 973 65 01 38	Mossos d'Esquadra 973 65 88 00	Taxis Diaz de la Fuente 973 25 01 04	Mossos d'Esquadra 973 65 88 85
 Nova 973 65 25 25	LA POBLA DE SEGUR Solanes 973 62 14 59	ESTERRI D'ÀNEU
	Taxis Bonsom 973 65 09 29	Ajuntament 973 68 00 38 Colom 973 62 07 33	Ajuntament 973 62 60 05
 Públics 973 65 09 52	Oficina municipal turisme 973 68 02 57 Obiols 973 62 04 51	Bombers 973 62 60 82
 Xavier Badia 973 65 16 78	SORT Baldomà 973 62 10 43	LLAVORSÍ
	Correus 973 65 03 09	Ajuntament 973 62 00 10	Correus 973 62 02 41	Ajuntament 973 62 20 08

MUNICIPIS PARTICIPACIÓ

Tremp elegeix representants per als seus nuclis habitats

Els candidats es postulen i hi haurà votació on n'hi hagi més d'un

R. R.

LEIDA | Veïns dels 28 nuclis habitats de Tremp elegiran a partir de la setmana que ve els seus representants, persones que exerciran com a interlocutors davant de l'ajuntament durant els propers quatre anys. El consistori ha obert ja el termini d'inscripció de candidats i instal·larà urnes per votar a les localitats on se'n postuli més d'un. La primera votació podria celebrar-se divendres vinent a Palau de Noguera, si finalment hi ha més d'un aspirant a exercir aquest càrrec.

Els representants dels pobles tenen un paper estrictament consultiu, sense responsabilitats de govern ni remuneració. La seua principal cometa és fer arribar al consistori les necessitats de cada nucli i les peticions i propostes dels seus habitants. Es tracta d'una figura que ja existia dècades enrere, encara que es tractava de persones elegides directament per l'equip de govern local de manera informal com a interlocutor amb els veïns. Fonts municipals van explicar que



Vista de Palau de Noguera, un nucli que triarà representant.

l'actual sistema d'inscripció de candidats i votacions es va establir fa quatre anys, i que aquesta serà la segona elecció que es du a terme amb participació veïnal.

"En cap cas aquesta consulta no ha d'entendre's com l'elecció de representants a l'alcaldia, ja que no existeix cap normativa que l'empari", adverteix el bàndol municipal que va obrir la inscripció de

candidats. La majoria dels nuclis de població tindran el seu propi representant, tret de l'acadèmia militar de Talarn (que consta com a nucli habitat compartit amb Talarn) i els pobles de la Terreta. Aquests tindran "un representant conjunt per a tots els nuclis de la zona", segons l'edecte municipal, a excepció de Castissent, on els veïns en van demanar un de propi.

GUSTAU ERILL I PINYOT

AIGÜES REGADIUS

Sol·liciten cabal per regar més de 25 hectàrees de vinya a Talarn

TALARN | El celler Castell d'Encús ha sol·licitat a la Confederació Hidrogràfica de l'Ebre (CHE) la concessió de cabals procedents del pantà de Sant Antoni per regar més de 25 hectàrees de vinya a Talarn. L'empresa sol·licita 27.738 metres cúbics a l'any per al reg de vinyes, una mica cosa més de mitja hectàrea de jardins i altres usos vinculats a l'activitat del celler. Talarn ha recuperat en els últims anys la producció de vi i ja disposa d'altres superfícies de vinyes amb reg.

bics a l'any per al reg de vinyes, una mica cosa més de mitja hectàrea de jardins i altres usos vinculats a l'activitat del celler. Talarn ha recuperat en els últims anys la producció de vi i ja disposa d'altres superfícies de vinyes amb reg.

INICIATIVES JORNADES



PARC NATURAL DE L'ALT PIRINEU

Imatge dels participants a la trobada transfronterera.

Fins a 150 persones a la trobada transfronterera al port de Boet

ALINS | Unes 150 persones van participar ahir en la trobada transfronterera de germanor que es va celebrar al port de Boet entre

la Vall Ferrera i les valls occitanes d'Auzat i Vic de Sòs, que es troben en l'àmbit del Parc Pirinenc de les Tres Nacions.

SEGRE
EL TEU DIARI

Tot allò que passa al teu poble al teu diari

Els nostres redactors i corresponsals t'expliquen en detall totes les notícies del teu poble. Busca cada dia la informació de la teua comarca a les pàgines del diari.



- ▶ **Dilluns**
L'Urgell
- ▶ **Dimarts**
Alt Urgell / Andorra / Baix Cinca
- ▶ **Dimecres**
Mollerussa / Pla d'Urgell
- ▶ **Dijous**
Segrià / Garrigues
- ▶ **Divendres**
Segarra / Solsonès
- ▶ **Dissabte**
Noguera / Aran
- ▶ **Diumenge**
Pallars / Alta Ribagorça

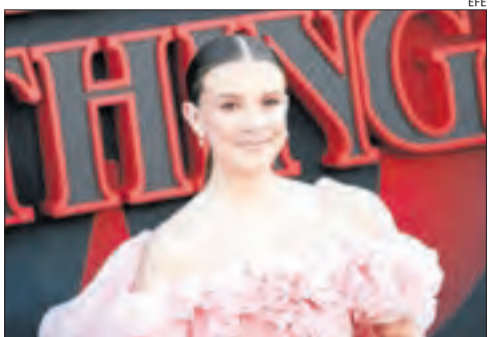
segre.com

Amanida

www.amanidalleida.wordpress.com

Krol T.S

A L'AGOST FESTES MAJORS



Millie Bobby Brown llança una línia de cosmètica vegana

Millie Bobby Brown, una de les protagonistes de la sèrie *Stranger Things*, ha decidit aprofitar la seua fama i s'ha iniciat en el món de la cosmètica amb la seua pròpia marca de maquillatge vegà, *Florence by Mills*.



Ewan McGregor tornarà com a Obi-Wan Kenobi en una sèrie

L'actor Ewan McGregor tornarà al seu paper d'Obi-Wan Kenobi per protagonitzar una nova sèrie original per a Disney basada en l'univers de *Star Wars*, que podrà veure's a Disney+.



Centenars de persones van omplir la rambla de Tàrraga durant la Festa del Cinema.

'Masterclass' del productor David Casas a Tàrraga

La localitat va acollir divendres la Festa del Cinema

El productor executiu i ajudant de direcció David Casas va oferir ahir al matí una classe magistral a Tàrraga en la qual va revelar els secrets del món del cine davant d'uns 40 assistents. L'activitat es va emmarcar dins de les activitats del festival Mostremp, que

acaba avui cap al tard amb l'entrega de premis. Durant la *masterclass*, Casas es va ajudar amb la projecció d'un dels seus projectes més aclamats, *Aquel no era yo*. Es tracta d'un curtmetratge dirigit per Iván Crespo que va guanyar el Goya a millor curt el 2012. D'al-

tra banda, divendres a la nit Tàrraga va celebrar la Festa del Cinema a la rambla de la localitat, que es va omplir de centenars de veïns que van sortir al carrer per degustar els productes de les parades. Per postres, l'actuació del lleidatà Lo Pardal Roquer.



AJUNTAMENT DE TÀRREGA

Concert d'havaneres d'Els Pescadors de l'Escala a Tàrraga

El popular conjunt Els Pescadors de l'Escala va protagonitzar divendres a la nit el segon concert del *Cicle d'Havaneres 2019* de Tàrraga, organitzat per la Societat Ateneu i la regidoria de Cultura del consistori, al qual van assistir desenes de persones.

HORÒSCOP

ÀRIES 21-III / 19-IV.
Reconsidereu la vostra posició a la vida i cap a on voleu anar. No deixeu que d'altres decideixin per vosaltres ni cediu amb una cosa que no complirà els vostres somnis i esperances.

TAURE 20-IV / 20-V.
Esforceu-vos per assolir les metes. Mostreu a algú quant us importa i preneu decisions que millorin el vostre estil de vida, futur emocional i físic, i amb les relacions essencials.

BESSONS 21-V / 20-VI.
Mantingueu les emocions ben ocultes, o algú utilitzarà les vostres vulnerabilitats per obtenir avantatge. La intel·ligència us ajudarà a evitar una cosa que sabeu que no us convé.

CÀNCER 21-VI / 22-VII.
Viviu i apreneu. Sigueu observadors i descobrireu informació valuosa. El temps que passeu amb amics, familiars o amb la parella portarà un canvi positiu en la vostra forma de vida.

LLEÓ 23-VII / 22-VIII.
No accepteu la idea d'algú. Investigueu i preneu decisions pràctiques. Com més independents sigueu, més fàcil us serà ajudar, no només a vosaltres mateixos, sinó les persones que us importen.

VERGE 23-VIII / 22-IX.
Exploreu el que hi ha disponible per a vosaltres en la vostra comunitat. Els viatges curts, socialitzar i passar temps amb algú qui estimeu us ajudarà a decidir i produir un canvi positiu.

BALANÇA 23-IX / 22-X.
Si algú demana massa, digueu-ho, i responeu amb el que sentiu que és just. El tracte amb les persones que busquen una cosa gratis s'ha de fer amb delicadesa, intel·ligència i fermesa.

ESCORPIÓ 23-X / 21-XI.
No deixeu que us guïi el que diuen d'altres. Aneu a la font per esbrinar què us cal fer per posar la vostra idea o pla en funcionament. Entrar en acció serà el més efectiu.

SAGITARI 22-XI / 21-XII.
Reviseu els fets i desxifreu la veritat. No deixeu que les emocions ofeguin el sentit comú o condueixin a situacions que són físicament, emocionalment o econòmicament excessives.

CAPRICORN 22-XII / 19-I.
Milloreu la forma de gestionar la vostra salut o els diners amb un pla que us permeti estalviar. No us deixeu enganyar per algú que intenta convèncer-vos de fer una cosa que no hauríeu.

AQUARI 20-I / 18-II.
Estigueu oberts a suggeriments, però no cediu per algú que té motius ocults. Considereu qui es beneficia dels canvis realitzats o dels diners gastats abans d'acceptar alguna cosa.

PEIXOS 19-II / 20-III.
Deixeu que la imaginació us motivi a fer canvis positius a la llar i en les relacions que són més importants per a vosaltres. Un gest romàntic us atansarà a algú que estimeu.