

CONSEQUÈNCIES DEL COVID-19

Catalunya té 62 ingressats menys, però declara 668 positius més

El nombre d'ingressats per covid-19 a les UCI ha baixat fins a 261, nou menys en les últimes 24 hores, segons el darrer balanç del Departament de Salut. També baixen els pacients hospitalitzats en planta: ara són 714, el que suposa 62 menys. La velocitat de propagació, l'Rt es redueix una centèsima i se situa en 0,95, mentre que el risc de rebrot disminueix fins a 107; un punt menys. La incidència a 14 dies també baixa i passa de 113,66 a 112,74.

S'han declarat 668 nous casos confirmats per PCR o TA, amb un total de 626.597 des de l'inici de la pandèmia (681.040 amb tots els tests). El 3,85% de les proves de la darrera setmana ha donat positiu. S'ha informat de 8 morts, amb un total de 22.165 defuncions en tota la pandèmia.

El risc de rebrot era de 116 entre el 12 i el 18 de maig i baixa a 107 en l'últim interval. Pel que fa a l'Rt, es redueix una centèsima fins a 0,95, per sobre del 0,79 de la setmana anterior. La incidència a 14 dies és de 112,74 entre el 19 i el 25 de maig, per sota dels 145,99 de l'interval anterior. Pel que fa als casos confirmats per PCR o tests d'antígens, en el període del 19 al 25 de maig n'hi va haver 4.033, xifra inferior a l'interval anterior (4.694).

Lleida té 19 grups escolars en quarantena i tres centres rurals tancats per Covid-19

La demarcació de Lleida tenia ahir un total de 19 grups escolars confinats, tres menys que el dia anterior, segons les dades diàries que facilita el Departament d'Ensenyament.

Aquests 19 grups confinats suposa que 386 alumnes i 58 professionals dels centres públics i privats de la demarcació es troben ara en quarantena. L'escola que en té més ara mateix a la demarcació de Lleida és la dels Maristes de Lleida, encara amb tres grups en quarantena. A més, i com el dia anterior, els

Regions sanitàries de Lleida i l'Alt Pirineu i Aran													
Situació a 28/05/2021													
Casos confirmats acumulats			Risc de rebrot				Defuncions						
Lleida		Pirineu i Aran	Lleida		Pirineu i Aran		Lleida		Pirineu i Aran		Lleida		Pirineu i Aran
38.204		7.101	97		69		653		153				
Seguiment epidemiològic													
Període	Confirmats per PCR		Taxa de confirmats per PCR		Risc de rebrot (*)		Rt		PCR/TA positives		Defuncions		
	Lleida	Pirineu	Lleida	Pirineu	Lleida	Pirineu	Lleida	Pirineu	Lleida	Pirineu	Lleida	Pirineu	
19/5/21 - 25/5/21	167	23	45,34	33,24	97	69	0,90	0,66	3,52%	2,62%	0	0	
12/5/21 - 18/5/21	224	48	60,82	69,36	110	147	0,76	0,92	3,58%	4,16%	2	0	
5/5/21 - 11/5/21	301	61	81,72	88,15	159	227	0,66	1,04	4,51%	4,00%	6	0	
1/3/20 - 28/5/21	36.957	6.726	10.034,13	9.719,23					8,77%	6,82%	653	153	

(\*) Índex de creixement potencial

Font: Departament de Salut

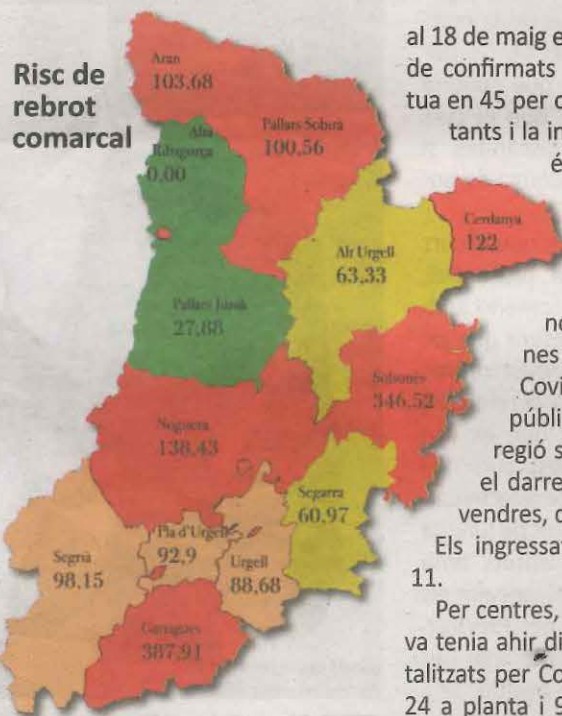
LLEIDA	CATALUNYA	ESPANYA	MÓN
Positius 45.305	Positius 681.040	Positius 3.668.658	Positius 170.217.027
Morts 806	Morts 22.165	Morts 79.905	Morts 3.539.716

Lleuger repunt del risc de rebrot en la majoria de les comarques

La demarcació de Lleida va sumar ahir 34 positius més de Covid (29 a la regió sanitària de Lleida i 5 a la de l'Alt Pirineu i Aran), però cap altra defunció a causa del coronavirus.

A la regió sanitària de Lleida hi ha acumulats, des de l'inici de la pandèmia, 36.957 casos confirmats per PCR/TA, 20 més. Són 38.204 si es tenen en compte totes les proves (29 més). Un total de 653 persones han mort per coronavirus des de l'inici de la pandèmia, cap més en les darreres 24 hores.

El risc de rebrot puja tres punts i se situa en 97, per sota del registre de la setmana anterior, quan era de 110. La velocitat de propagació s'incrementa una centèsima, fins a 0,90. La setmana del 12



al 18 de maig era de 0,76. La taxa de confirmats per PCR/TA se situa en 45 per cada 100.000 habitants i la incidència a 14 dies és de 106. El 3,52% de les proves que es fan surten positives.

Pel que fa al nombre de persones ingressades amb Covid-19 als hospitals públics i privats de la regió sanitària de Lleida, el darrer balanç és de divendres, quan n'hi havia 48. Els ingressats a les UCI eren 11.

Per centres, l'Arnau de Vilanova tenia ahir divendres 33 hospitalitzats per Covid-19, dels quals 24 a planta i 9 a l'UCI; el Santa

Maria, 7, dels quals 6 a planta i 1 a l'UCI, i els hospitals privats tenien 8 ingressats per coronavirus, 7 a planta i 1 a l'UCI.

La regió sanitària de l'Alt Pirineu i l'Aran acumula 6.726 casos des de l'inici de la pandèmia, quatre més, i 7.101 sumant totes les proves (5 casos més). Un total de 153 persones han mort des de l'inici de la pandèmia, les mateixes que fa 24 hores.

El risc de rebrot baixa cinc punts, fins a 69, mentre que la setmana anterior era de 147. L'Rt es manté a 0,66. En l'interval anterior se situava en 0,92. La taxa de confirmats per PCR o TA és de 33 per cada 100.000 habitants. La incidència a 14 dies és de 103. El 2,62% de les proves que es fan donen positiu. Hi ha 5 pacients ingressats, un menys que en l'últim balanç.

PER COMARQUES

El risc de rebrot va repuntar ahir lleugerament en bona part de les comarques de Lleida. La Noguera, l'Aran i el Pallars Sobirà van deixar de ser zona taronja per passar a tenir alt risc en superar els 100 punts de risc de rebrot. Per la seva banda, l'Urgell i el Pla d'Urgell es mantenen encara per sota del llindar els 100 punts, però el seu risc ha crescut en les darreres hores.

La comarca on el risc de rebrot continua incrementant-se sense fre és les Garrigues, que encapçala ara aquest índex a Catalunya, seguida del Solsonès, que ha millorat durant el darrer dia però que continua per sobre dels 300 punts.

Per contra, el darrer balanç mostra una millora del Pallars Jussà, que passa a ser zona verda, i de l'Alt Urgell, que baixa a zona groga.

Prop de 4.000 desallotjats en una nova nit de 'botellons' a diferents punts de Barcelona

Un total de 3.959 persones van ser desallotjades la matinada de dissabte de diversos botellons i concentracions festives en 31 punts de la ciutat de Barcelona, en un operatiu dut a terme de manera conjunta entre la Guàrdia Urbana i els Mossos d'Esquadra.

Fonts dels Mossos van explicar a EFE que les aglomeracions en què van actuar a la nit suposen un descens del trenta per cent respecte a les de la nit de divendres anterior i que, en termes generals, la passada matinada va ser "menys conflictiva" que la de

la setmana anterior. Fonts de la policia local van informar que, de les gairebé 4.000 persones desallotjades, unes 1.200 ho van ser de les platges de la ciutat.

Els agents van dissoldre també concentracions festives en els punts habituals d'aquest tipus de convocatòries a la ciutat, com el passeig de Born.

Els Mossos, per la seva banda, van dissoldre cap a les tres de la matinada un botelló al passeig Lluís Companys, al costat de l'Arc de Triumf, on van identificar una persona i van denunciar una altra

per incompliment de la normativa municipal.

En altres punts de la ciutat, els Mossos van denunciar a altres 46 per no complir les normes sobre ús de la mascareta i guardar la distància de seguretat, i altres 52 per excés d'alcohol, a més d'obrir expedient a un local per estar obert més enllà de l'horari permès.

D'altra banda, tres detinguts, 126 denúncies per venda ambulants i 1.300 llaunes i altres objectes decomissats és el balanç d'un operatiu de divendres al vespre-nit de Mossos i Guàrdia Urbana de Barcelona. El dispositiu policial es va produir al Born, la Barceloneta i el front marítim de la capital catalana, i es va centrar contra els lladres multireincidents i els venedors ambulants.



## Jornada amb cinc accidents de trànsit a les carreteres lleidatanes

La Demarcació de Lleida va viure una jornada amb cinc accidents de trànsit a les carreteres. Un cotxe i una moto van col·lidir divendres a la nit (00.46 hores) a la Pobla de Segur i el motorista va resultar ferit lleu. Ahir, a les 11.54 hores, dos turismes van xocar a la rambla de la Generalitat, a Almacelles. En aquest cas, no va haver-hi ferits. Dos turismes van col·lidir a Montferrer i Castellbò (14.47) amb un ferit lleu i un altre cotxe va xocar contra una pedra a Torres de Segre (17.03). I a Vila-sana (18.43), un vehicle va caure per un desnivell.

## Rescaten dos excursionistes accidentats a Peramola i a la Vall de Boí

Els Bombers van rescatar ahir a dos excursionistes accidentats a Peramola i a la Vall de Boí. En el primer servei, emergències va rebre un avís a les 13.09 hores d'una persona que s'havia fet un esquinç al turmell mentre realitzava una ruta per la serra de Sant Honorat de Peramola. Una hora més tard, a les 14.48 hores, un grup de sis persones va informar que un integrant del grup es trobava malament i que patia símptomes d'hipotèrmia a la Punta Alta de Comalesbienes. En tots dos serveis es van activar els GRAE.

## Decomissen 10 quilos d'heroïna i 300.000€ en efectiu en l'operatiu antidroga a Lleida i Balaguer

La investigació s'ha estès a altres municipis de l'Estat

BALAGUER  
REDACCIÓ / ACN

Els Mossos d'Esquadra i la Guàrdia Civil van trobar grans quantitats de droga i 300.000 euros en efectiu en el marc de l'operació contra el tràfic de drogues que van dur a terme aquest dimarts a Balaguer i Lleida, segons han indicat a l'ACN fonts properes al cas. En concret, en la vintena d'entrades i registres que es van fer en el marc del dispositiu policial es van interceptar 10 quilos d'heroïna, a més a més de cocaïna i marihuana.

Les mateixes fonts també apunten que la investigació s'ha estès a altres comunitats de l'estat espanyol. En l'operatiu es van detenir 16 persones, 13 de les quals estan en presó provisional i sense fiança, mentre les altres 3 han quedat en llibertat provisional amb mesures cautelars. Cal recordar, tal com va informar aquest diari, que el jut-



FOTO: Tony Alcántara / Un dels detinguts en l'operatiu policial

jat d'instrucció número 1 de Balaguer va ordenar divendres presó provisional comunicada i sense fiança per a 13 dels 16 detinguts dimarts a Lleida i Balaguer en el marc d'una operació contra el trà-

fic de drogues. En aquest sentit, tres persones més van quedar en llibertat provisional amb mesures cautelars. Fonts properes apunten que la investigació s'ha estès a altres municipis de l'Estat.

### LONJA DE MERCOLLEIDA

GANADO CRUZADO	PRECIO	DIF.
<b>Añojo (hembra) 180-240 kg</b>		
E SUPER EXTRA	4,22	=
U EXTRA	4,03	=
R PRIMERA	3,83	=
O SEGUNDA	3,39	=
<b>Añojo (hembra) 241-270 kg</b>		
E SUPER EXTRA	4,16	=
U EXTRA	3,97	=
R PRIMERA	3,77	=
O SEGUNDA	3,33	=
<b>Añojo (hembra) 271 kg</b>		
E SUPER EXTRA	4,11	=
U EXTRA	3,94	=
R PRIMERA	3,69	=
O SEGUNDA	3,12	=
<b>Añojo (macho) - de 330 kg</b>		
E SUPER EXTRA	4,19	-0,01
U EXTRA	4,04	-0,01
R PRIMERA	3,78	-0,01
O SEGUNDA	3,65	-0,01
<b>Añojo (macho) 331-370 kg</b>		
E SUPER EXTRA	4,06	-0,01
U EXTRA	3,87	-0,01
R PRIMERA	3,71	-0,01
O SEGUNDA	3,61	-0,01
<b>Añojo (macho) + de 371 kg</b>		
E SUPER EXTRA	3,94	-0,01
U EXTRA	3,81	-0,01
R PRIMERA	3,60	-0,01
O SEGUNDA	3,33	-0,01
<b>Vacas</b>		
200 KG CANAL	S/C	-
300 KG CANAL	S/C	-
350 KG CANAL	S/C	-
<b>GANADO FRISÓN</b>		
<b>Terneros - de 200 kg</b>		
PRIMERA Y SEGUNDA	3,42	-0,04
<b>Terneros + de 220 kg</b>		
PRIMERA	3,59	-0,04
SEGUNDA	3,47	-0,04

Precios de compra de ganado en peso canal expresado en euros/kg/canal. (R) Regularización

PORCINO	KG/VIVO	DIF.
CERDO SELECTO	1,547	+0,017
CERDO DE LLEIDA	1,535	+0,017
CERDO GRASO	1,523	+0,017
CERDA	0,810	=
LECHÓN 20 K	51,00	=
<b>OVINO</b>	<b>PRECIO</b>	<b>DIF.</b>
CORDERO DE 19 A 23 KG	3,42	=
CORDERO DE 23,1 A 25 KG	3,32	=
CORDERO DE 25,1 A 28 KG	3,17	=
CORDERO DE 28,1 A 34 KG	3,02	=
CORDERO DE 34 KILOS Y MÁS	3,05	=
OVEJAS DE VIDA	75,00	=
DESHECHO PRIMERA	0,70	=
PIEL FINA DEL PAÍS	6,50-7,00	=
PIEL CRUZADA	1,50-2,00	=

GANADO PARA CEBO	ORIGEN ESPAÑA	ORIGEN FRANCIA	ORIGEN ALEMANIA
<b>MACHO FRISÓN</b>			
50 KILOS	130 (+)	125 (+)	135 (+)
55 KILOS	150 (+)	155 (+)	160 (+)
60 KILOS	170 (+)	175 (+)	180 (+)
<b>HEMERA FRISONA</b>			
40-45 KILOS	-	-	-
45-50 KILOS	-	-	-
60 KILOS	75 (+)	-	75 (+)
<b>MACHO CRUZADO</b>			
55-60 KILOS	380 (+)	380 (+)	-
60-65 KILOS	420 (+)	430 (+)	-
65-70 KILOS	460 (+)	470 (+)	-
<b>HEMERA CRUZADA</b>			
50-55 KILOS	155 (+)	150 (+)	-
55-60 KILOS	185 (+)	200 (+)	-
60-65 KILOS	225 (+)	240 (+)	-
<b>BRUNO</b>			
(M) 60-65 KILOS	-	-	-
(M) 70 KILOS	-	-	-
(H) 60-65 KILOS	-	-	-
(H) 65-70 KILOS	-	-	-

### LONJA DE MERCOLLEIDA COTIZACIONES DEL 24 AL 23 DE MAYO DE 2021

CEREALES Y PIENSOS	CALIDAD	TIEMPO	POSICIÓN	PRECIO
Trigo nacional	Panificable	Disponible	Scd Lleida	245,00
Trigo nacional	Forrajero	Disponible	Scd Lleida	241,00
Trigo importación PE 72	Forrajero UE	Disponible	S/ Tarr/almacén	240,00
Trigo importación PE 72	Forrajero UE	Mayo-junio	S/ Tarr/almacén	240,00
Cebada nacional	PE 62	Disponible	Scd Lleida	219,00
Maíz	Nacional	Disponible	Scd Lleida	277,00
Maíz	Importación	Disponible	S/ Tarr/almacén	269,00
Colza en grano 42%	-	Disponible	Scd Tàrrega	490,00
Centeno	-	Disponible	S/ Tarr/almacén	218,00
Triticale	-	Disponible	S/ Tarr/almacén	-
Harina de soja	Importación 47%	Disponible	S/ Tarr/Barna/almacén	402,00
Harina de girasol	Integral 28%	Disponible	Sco. Tàrrega	245,00
Harina de girasol	Integral 28%	Disponible	S/ Tarr/almacén	-
Harina de girasol	Alta proteïna 34-36%	Disponible	S/ Tarr/almacén	326,00
Harina de colza 00	-	Disponible	Sco. Tàrrega	325,00
Harina de colza 00	Importación	Disponible	S/ Tarr/almacén	338,00
Pulpa de remolacha	Importación	Disponible	S/ Tarr/almacén	245,00
DDG EE.UU.	Importación	Disponible	S/ Tarr/almacén	340,00
Guisantes	Importación	Disponible	S/ Tarr/almacén	300,00
Grasa animal	UE 10-12%	Disponible	Scd Lleida	1.045,00
Grasa animal	Nacional 3-5%	Disponible	Scd Lleida	1.090,00
Aceite de soja	Crudo	Disponible	S/Barna/extrac.	1.225,00
Fosfato monocálcico	Granel	Mayo	Scd Lleida	580,00
Fosfato bicálcico	Granel	Mayo	Scd Lleida	500,00
Salvado de trigo	Hoja/granel	Disponible	Sco Lleida	245,00
Salvado de trigo	Harinilla/granel	Disponible	Sco Lleida	215,00
Salvado de trigo	Cuartilla/granel	Disponible	Sco Lleida	204,00

Euro/tonelada a 30 días, (P) previo, (T) tolva, (\*) contado (\*\*\*) pago a 15 días. Sc/Scd/Sco: sobre camión /destino/ origen

FORRAJES DESHIDRATADOS	PROTEÍNA	HUMEDAD	PRECIO	DIFERENCIA
Granulado Alfalfa 1a.	17-18%	10-12%	205,00	=
Granulado Alfalfa 2a.	15-16%	10-12%	188,00	=
Balas deshidratadas Extra	>18%	12-14%	200,00	+5,00
Balas deshidratadas 1a.	17-18%	12-14%	190,00	+5,00
Balas deshidratadas 2a.	15-16%	12-14%	175,00	+5,00

Deshidratados: precio de venta industria. Euro/Tonelada. En rama; precio de compra al productor, sin portes. Cotizaciones referidas a pago a 30 días, en posición fábrica. (R): regularización

FRUTA	MÍN.	MÁX.
<b>MELOCOTÓN</b>		
Amarillo Calibre B	-	-
Blanco Calibre A	-	-
Pavía Calibre B	-	-
Pavía Calibre A	-	-
<b>NECTARINA</b>		
Amarilla Calibre A	-	-
Blanca Calibre A	-	-
<b>PARAGUAYO</b>		
Paraguay Calibre A/B	-	-
<b>PERA</b>		
Ercolini 50+ A.C.	-	-
Conference 60+	65	80
Conference 65+	90	105
Blanquilla 58+	35	45
Alejandrina 65+	40	45
Devoe 60+	40	45
<b>MANZANA</b>		
Gala 70+ >70% color	-	-
Rojas 70+	40	45
Fuji 70+ >70% color	75	85
Granny 70+	45	55
Golden 70+	55	65
Golden 75+	65	80
<b>INDUSTRIA</b>		
Pera	70	80
Manzana	90	100
Melocotón amarillo crem.	-	-

Los precios de industria son euros/tonelada. Precios referidos a primera calidad, sin envase. Cotizaciones fijadas según el reglamento de mercado



## EL DEBAT SOBRE LES ENERGIES RENOVABLES

# La demarcació rebria en IBI més de tres milions anuals si s'acabaven fent els parcs eòlics projectats

Segons dades de la patronal referents a les Garrigues, el Segrià i la Segarra que també estimen un increment de llocs de treball

Lleida  
S.MARTÍ/J.CASTELLÀ

La Ponència d'Energies Renovables ha considerat viables fins a la sessió del dia 17 de maig del 2021 gairebé 35 parcs eòlics a les comarques del Segrià, les Garrigues i la Segarra. Gairebé 35 perquè alguns abasteixen diferents comarques a la vegada. Aquests parcs suposarien la projecció de 328 milions. No obstant això, haver rebut el caràcter de viable no és garantia que s'acabin fent i, de fet, en alguns casos es tracta d'una viabilitat que està condicionada perquè s'encavalquen entre ells, per tant, si s'acabessin fent, alguns no es podrien construir perquè coincideixen en la mateixa zona. En números, això es tradueix en què dels 328 molins previstos 273 serien els que s'acabarien construint. És per això que per dur a terme aquest reportatge s'han fet servir les dades corresponents a l'escenari baix, és a dir, als parcs eòlics que s'acabarien construint amb menys potència i amb menys molins per partir d'unes dades de referència.

Partint d'aquesta premissa i d'acord amb les dades facilitades per la patronal eòlica EolicCat, la demarcació de Lleida rebria per la instal·lació d'aquests parcs un total de 3,2 milions d'euros anualment en concepte d'IBI -BICE al quadre-, dels quals 1,2 milions serien pels ajuntaments de la Segarra on s'instal·larien els parcs eòlics; 1,3 milions pel Segrià i 617.000 euros per les Garrigues.

També de forma anual, la demarcació rebria una mica més d'un milió en concepte d'IAE -l'impost sobre Activitats Econòmiques-. Cal tenir en compte que una part d'aquest impost el rebrien els municipis d'aquestes comarques però la part restant el rebria la Diputació de Lleida, concretament una mica més de

••• →



FOTO: Salvador Miret (ACN)/ Els parcs que han rebut la viabilitat de la Ponència no tenen garantida al cent per cent la seva construcció final

COMARCA	Inversió
Segarra	379.701,61
Segrià	335.005,62
Garrigues	149.167,5
LLEIDA	863.874,73

\*En milers d'euros. Dades facilitades per EolicCat en l'escenari baix

COMARCA	ICIO	IAE Municipi	IAE Diput	BICE
Segarra	15.104	398,8	195,5	1.286,4
Segrià	15.336,9	407,8	163,1	1.306,2
Garrigues	7.247,8	229	91,6	617,3
LLEIDA	37.688,7	1.035,6	414,2	3.209,9

\*En milers d'euros. Dades facilitades per EolicCat en l'escenari baix

COMARCA	Construcció	Op. directes	Op. Indirectes
Segarra	865	144	173
Segrià	732	122	146
Garrigues	295	49	59
LLEIDA	1.892	315	378

\*En milers d'euros. Dades facilitades per EolicCat

**En la llicència d'obres se superarien els 37 milions d'euros si s'acabessin instal·lant**

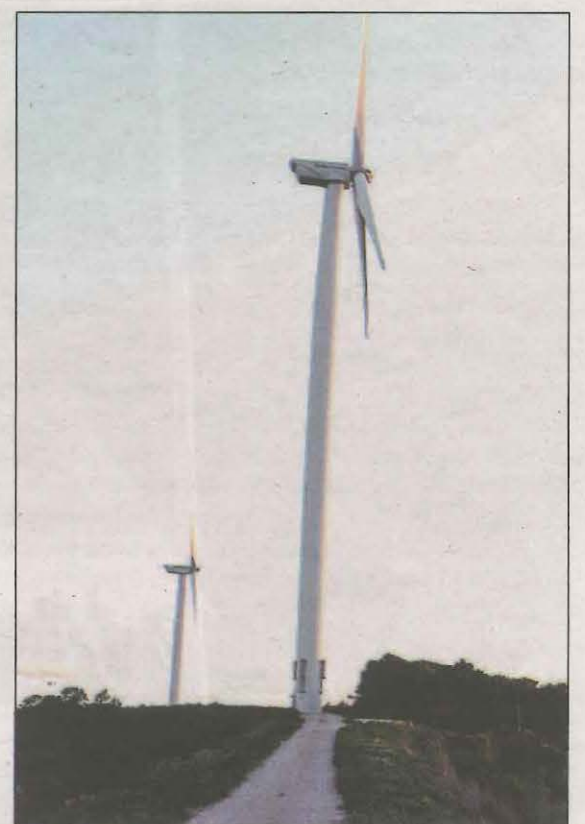


FOTO: ACN/ Imatge detall d'un aerogenerador



4.000 euros.

Altres dades destacables són les que fan referència a l'ICIO –l'impost sobre construccions d'instal·lacions i obres– pel qual la demarcació de Lleida rebria 37,7 milions, sent les Garrigues la comarca on menys diners arribarien corresponents a aquest impost.

D'altra banda, amb la instal·lació dels parcs, Lleida rebria un total de 863,87 milions d'euros d'inversió. Concretament, la Segarra rebria 379,7 milions d'euros, mentre que el Segrià i les Garrigues en rebrien 335 i 149 respectivament.

**LLOCS DE TREBALL**

Més enllà dels beneficis que els consistoris puguin rebre en matèria d'impostos i inversió, les dades facilitades per la patronal eòlica posen de manifest els llocs de treball que també suposarien. Així, pel que fa a l'ocupació es generarien gairebé 2.000 llocs de treball durant la construcció, el major gruix del qual aniria a la Segarra, seguida del Segrià i les Garrigues.

Cal tenir en compte que aquestes xifres fan referència a persones contractades durant l'any, és a dir, el nombre de llocs de treball que es generarien si tots els parcs eòlics es construïen en un any. Al mateix temps, els llocs de treball relacionats amb l'operació i el manteniment, afirmen des de la patronal, "són permanents durant tot el període de vida operativa de les instal·lacions, uns 25 anys". En aquest àmbit també destaquen els llocs de treball que es crearien de forma indirecta, 378 a la demarcació, mentre que els directes en operació serien de 315.

**MUNICIPIS**

Aquestes són xifres globals facilitades per la patronal que permeten dibuixar una imatge econòmica de la instal·lació dels parcs eòlics en aquestes tres comarques, on n'hi ha més de projectats. A escala de municipis, un dels que s'ha manifestat obertament a favor d'instal·lar parcs d'energies renovables és Castellans. En el seu cas es tracta de parcs solars i l'ajuntament rebria 300.000 euros anuals en matèria d'IBI si s'instal·lessin els parcs que s'hi projecten.

L'alcalde Conrad Llovera concretava també que en l'impost de construcció (ICIO) es rebria un milió d'euros i denunciava la "demagogia" i la "manipulació" de les plataformes contràries a la massificació de les plantacions d'energies renovables.

# “Existeix el perill d'una fuga d'inversions cap a l'Aragó”

Lleida  
S. MARTÍ

La possibilitat que s'apliqui una moratòria als gran projectes per instal·lar centrals d'energies renovables fa temps que està sobre la taula i, fins i tot, ERC i la CUP van incorporar aquesta opció dins els seu acord d'inversió. Des de la patronal eòlica EolicCat asseguren que "és una mala idea". "Portem 10 anys sense inversions" recorda el gerent de l'entitat, Jaume Morron, que explica que ara que gràcies al nou Decret de les energies renovables els inversors han tornat a confiar en Catalunya per portar els seus projectes "l'amenaça d'una moratòria" torna a generar inestabilitat i confusió en el sector.

"El capital vol estabilitat i si a Catalunya no es garanteix els inversors marxaran cap a un altre lloc" explica el representant de la patronal eòlica. "Existeix el risc que els promotors s'emportin el projectes cap a l'Aragó i amb ells els beneficis econòmics per al territori que els acompanyen".

Morron lamenta que si això passés s'acabaria fent l'energia renovable en un altre lloc que es quedaria els llocs de treball, els impostos que paguen aquests projectes i aquí "ens quedarà un territori ple de línies de molt alta tensió" per transportar l'energia neta que es fa en un altre lloc.

Morron explica que hi ha projectes d'inversos de Suïssa, Alemanya, Estat Units, Xina o Noruega entre altres països que han apostat per Catalunya perquè els genera confiança. Però si aquesta confiança es perd no tindran problemes en anar-se'n a qualsevol altre indret. En aquest sentit afirma que la inversió en energia eòlica un cop feta no és deslocalitzable. "Els beneficis i els llocs de treball es quedaran aquí mentre duri la vida útil de les centrals eòliques" afirma. El gerent recorda que a Catalunya hi ha actualment sobre la taula projectes que suposarien uns 6.600 megawatts d'energia i que aquest és el camí que s'ha de seguir cap a un canvi de model i també cap a la sobirania energètica que necessita el país.



FOTO: ACN/ Imatge d'una de les concentracions que va tenir lloc a la Segarra en contra dels macroparcs

## Es mobilitzen plataformes i associacions en contra

**L'allau de parcs eòlics i fotovoltaics ha comportat la creació de diverses entitats, associacions i plataformes veïnals que miren d'intentar frenar els macroprojectes que es volen fer.**

Lleida  
REDACCIÓ

Entre elles hi ha la Xarxa Segarrenca per la Sobirania Energètica, formada per l'Associació de veïns de Santa Maria de Rubinat, l'Espai Llobregós, l'Espitllera Fòrum d'Estudis Segarrencs (EFES), el Grup per a la Defensa del Medi Natural de la Segarra (GDMNS-EdC), la Plataforma d'Afectades per a la Concentració d'Aerogeneradors (PACA), la Plataforma per la Defensa del

Paisatge d'Alta-riba i la Segarra (DPAS), la Plataforma Estaràs pel Territori, Salvem Ribera d'Ondara, StopMolins - Plataforma per una transició energètica responsable i Sobirania Energètica Baixa Segarra (SEBS).

A les Garrigues, al seu torn, també hi ha la Coordinadora Garrigues per una eòlica i solar sostenibles que organitza xerrades i debats per abordar com s'ha de gestionar l'allau de parcs que es projecten en aquesta comarca.

Al Pallars Jussà va néixer la plataforma Salvem lo Pallars per frenar el macroparc solar que s'hi projecta. La plataforma posa de manifest que la utilització de sòl agrícola per a la instal·lació de grans plantes de producció d'energia fotovoltaica posa

en risc el futur de l'agricultura i la ramaderia del Pallars Jussà i "hipoteca el futur del territori", com a mínim, els pròxims trenta anys. Salvem lo Pallars creu que aquest macroprojecte "no és sostenible per al territori", ja que provocarà "greus afectacions" a l'economia local i demana als ajuntaments que s'adhereixin al manifest.

Aquestes i d'altres plataformes han anat convocant manifestacions arreu del país per rebutjar la massificació de les plantacions d'energies renovables. Defensen que aposten per les energies renovables però no massificades en zones concretes. A aquestes entitats també cal sumar-hi partits polítics com la CUP que exigeixen moratòries.