

ESPORTS | pàg. 20

El Llista accepta la invitació per jugar la Champions, malgrat que no disposar de l'Onze de Setembre serà un handicap



GUIA | pàg. 34

Arranca el Mostremp, el festival de cine rural, amb onze curtsmetratges internacionals a competició

DIJOUS 19

D'AGOST DEL 2021

Número 14.223 · Any XL

1,50 €

www.segre.com

El preu del cereal registra una pujada històrica fins als 267 euros la tona de blat

24 euros en una setmana || La llotja valora el panís entre 268 i 279 euros i l'ordi, a 244, mentre que el sector hi veu moviments especulatius

ECONOMIA | 19

El turisme d'Àger torna a alçar el vol després d'aturar-se per l'onada de calor



MAITE MONNE



COMARQUES | 9

El matrimoni trobat mort al seu pis de Balaguer va donar positiu en Covid-19

S'alenteix el ritme de vacunació a Lleida

El matrimoni d'avançada edat que dijous passat va ser trobat sense vida al seu habitatge de la plaça Pau Casals de Balaguer hauria mort com a conseqüència de la Covid-19, segons ha pogut saber aquest diari de fonts solvents. D'altra banda, els lleidatans han alenteix el seu ritme de vacunació i estan a la cua del grup dels que tenen entre 30 i 49 anys.

COMARQUES | 11 | LLEIDA | 6

Els nous blocs de pisos, sense locals comercials per falta de demanda

ÉS NOTÍCIA | 3

JORDI ECHEVERRÍA



Indústria, pisos socials i ocupació, prioritats de l'alcalde de les Borges Blanques

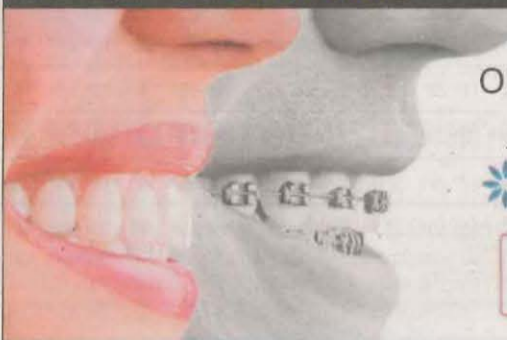
COMARQUES | 13

Lleida, en lletres gegants com a reclam turístic

L'ajuntament instal·larà lletres gegants amb el nom de Lleida en punts estratègics de la ciutat com a reclam turístic i signe d'identitat. Els primers, davant de l'estació i a Blas Infante.

LLEIDA | 7

CLINICA CHELA ORTODONCIA



ORTODONCIA INVISIBLE

invisalign®

des de 1990€

1ª Visita i Estudi GRATIS

| | | | |
|--------------|--------------|--------------|--------------|
| LLEIDA | BALAGUER | MOLLERUSSA | ALMACELLES |
| 973 28 99 99 | 973 28 33 33 | 973 64 33 33 | 973 98 81 77 |

Correu



c/del Riu, 6. 25007 Lleida

Fax: 973 246 031

@ cercle@segre.com

www.segre.com

En aquesta secció només es publicaran les cartes que vagin acompanyades d'una completa identificació de l'autor (nom, adreça, DNI i telèfon, si fa al cas), tot i que, si es demana, és possible la firma sota pseudònim o inicials. SEGRE no tornarà els originals i si la seua extensió passa de 20 línies (1.200 caràcters), es reserva el dret de resumir-los.

Llívia sense Festa Major, ni tan sols un acte cultural

Sr. Director:

Són temps de pandèmia, temps difícils, temps de restriccions, però els llivians ens hem quedat sense Festa Major. No hi ha ni un sol acte per als veïns.

L'AAVV de Llívia ni tan sols ha mogut un dit per poder treure un somriure als més petits ni un acte per a la gent gran, la Festa Major de Llívia s'ha apagat.

No demanem una festa com la d'anys anteriors, sinó una mínima celebració amb l'aforament i les restriccions pertinents. Gaudir de la partida i de la seva gent.

L'associació s'escuda i es queixa sobre el que l'ajuntament fa, no fa o no deixa de fer.

Un clar exemple és quan la cavalcada de reis no va passar per Llívia, però, i ells, què fan? Han tingut algun mínim detall davant la gent de Llívia?

Sembla que no, que el més fàcil és dir: "Estem en pandèmia i no es pot fer res!"

ANTONIO POCIELLO SOLE
DE LA PARTIDA DE LLÍVIA

LA CARTA DEL DIA

El Montsec, un territori que és un tresor

SR. DIRECTOR:

Estic llegint al SEGRE del diumenge la notícia sobre el tancament d'activitats esportives al Montsec i la situació dels empresaris turístics pel tema de subvencions o ajudes per les pèrdues i la necessitat de trobar també altres productes alternatius en situacions com les actuals.

Voldria fer una mica de memòria sobre la història de l'associació Montsec Turístic i la necessitat de tenir un teixit empresarial fort, que pugui ser interlocutor real amb l'administració amb l'objectiu de trobar plegats les millors solucions. Va ser en Vidal Vidal (Delgat Territorial de Turisme) el qui al començament dels 2000 va empenyar la creació d'aquesta associació perquè es convertís en un interlocutor vàlid amb l'administració.

El Montsec és una marca turística molt potent, bàsic per a comarques com el Pallars Jussà i la Noguera i altres d'Aragó, curiosament els nous mapes d'un Consell Comarcal eviten marcar clarament el Congost, l'observatori del Montsec que ha estat tradicionalment el dinamitzador bàsic i continuat del

territori fa més d'una dècada... Obviant també una marca ja posicionada com la del Montsec, demostrant una certa miopia turística que caldria repensar-se, per cert, ha estat una iniciativa no consensuada amb els professionals del sector. No deixa de ser curiós estar en una oficina de turisme i veure que el 90% de persones que necessiten informació demanen per indrets que no estan reflectits clarament al mapa oficial.

Tampoc puc deixar de comentar la lluita de l'associació per a la regulació del Congost de Mont-rebei, amb reunions amb els 3 últims presidents de la Diputació, amb els Consells Comarcals afectats, amb el Director de Medi Ambient, amb la Direcció General de Turisme, amb l'Agència Catalana de Turisme advertint des de fa anys de la necessitat que uns dels principals dinamitzadors del territori estigués ben regulat, fos sostenible, tingués bons serveis, manteniment i, per què no, una organització que tingués cura de la seva promoció, que s'evités la massificació, la pèrdua de qualitat, insistint en el greu perill que significa la situació i que va acabar inclús en l'esllavissada del novembre del 2020,

que si s'hagués produït un mes abans podria haver tingut unes conseqüències greus i que encara avui, 10 mesos després, està en procés de reparació.

Montsec Turístic va presentar estudis i solucions aplicades per a altres indrets que varen tenir un problema similar: el Caminito del Rey a Màlaga o la Playa de las Catedrales a Galícia, sense cap resposta i solament anys després sembla que coordinat o liderat per una empresa aragonesa s'està fent alguna acció.

En resum, vull fer una crida als empresaris turístics del territori per mantenir una associació forta, que proposi solucions i alternatives lògiques a l'administració abans de queixes i ajudes victimistes. És necessari aportar solucions més que problemes. Tenim la sort d'un Patronat de Turisme disposat a escoltar i col·laborar i una Delegació Territorial que va estar per la labor de potenciar l'associació. Esperem que ara continuï amb la mateixa dinàmica. Tenim un territori excepcional, és un paradís, hem de lluitar per la seva sostenibilitat, que sigui una imatge inoblidable per al visitant, i que puguem treballar amb productes turístics dignes.

JAUME LEON ANDRES. PRESIDENT DE L'ASSOCIACIÓ D'EMPRESARIS TURÍSTICS MONTSEC TURÍSTIC

Envieu la vostra carta a cercle@segre.com. Podeu trobar-ne una selecció més àmplia a SEGRE.com

COL·LABORACIÓ

Dos anys d'oposició responsable a la Diputació de Lleida



ELENA FERRE

DIPUTADA D'EN COMÚ PODEM A LA DIPUTACIÓ DE LLEIDA

AQUEST DARRER mes de juliol hem complert dos anys des que En Comú Podem té representació a la Diputació de Lleida a conseqüència dels resultats electorals obtinguts a les eleccions municipals del maig del 2019. En aquest mig mandat, tot i tenir una representació d'una sola diputada que, a més, té una capacitat certament limitada pel fet que l'acord de govern entre Esquerra Republicana i Junts per Catalunya garanteix que puguin tirar endavant totes i cadascuna de les votacions sense tenir en compte res més gràcies a la seva majoria absoluta, hem volgut reforçar la idea de fer de la Diputació una institució propera i útil per a la gent. La nostra ha estat una tasca de fiscalització de l'acció del govern posant el focus de les nostres propostes en temes relacionats, entre altres, amb la transició ecològica, la justícia

social i l'equitat territorial. No cal entendre de política, només cal saber sumar i restar per entendre que d'entrada la nostra capacitat d'incidència havia de ser, per força, limitada, però déu-n'hi-do com s'ha fet sentir la nostra veu al Palau de la Diputació.

Vam iniciar el mandat el setembre del 2019 denunciant la manca absoluta d'objectivitat i de transparència a l'hora d'atorgar els ajuts directes que havien practicat els anteriors governs dirigits per Joan Reñé i, posteriorment, per Rosa Maria Perelló. I és que només durant el mandat passat (2015-2019) la Diputació de Lleida va atorgar als municipis dirigits per alcaldes convergents i, en menor mesura, a ajuntaments d'altres colors polítics, prop d'un milió d'euros en ajuts directes. Això es va concretar només quinze dies abans de la investidura de l'actual Presi-

dent, Joan Talarn, com si algú volgués assegurar-ho corrents i de pressa per si els canvis en la presidència poguessin arribar a posar en perill la menjadora.

Més enllà de la tasca fiscalitzadora a la qual hem dedicat bona part de la nostra activitat, també hem volgut ser propositius i hem plantejat propostes, algunes de les quals hem aconseguit que tressin endavant. Un exemple d'això han estat les esmenes que hem presentat en el projecte de pressupostos del Govern de la Diputació, en què hem defensat un augment en la inversió de polítiques de serveis socials i en promoció social, d'habitatge, agricultura i medi ambient, de millora de la connectivitat sobretot als territoris de l'Alt Pirineu i l'Aran, així com en feminismes, participació ciutadana i memòria democràtica. Les mocions que hem anat presentant als plens, algunes de les quals aprovades àmpliament, han volgut posar l'accent en els drets, però sobretot en els deures que tenim les institucions respecte a la gent i els municipis. Entre d'altres, en

temes com la cura i la protecció de joves migrants sense acompanyament, la recuperació de les activitats del Memorial Democràtic, la creació de l'Agència de l'Energia de Lleida, millores en la contractació pública de la Diputació o la incorporació de mesures específiques per combatre les ludopaties comentades per les plataformes online de jocs i apostes. Si bé estem satisfetes d'haver impulsat iniciatives que després han estat assumides pel govern, com en el cas de l'Agència de l'Energia, també és cert que en algunes ocasions hem hagut de patir un cert paternalisme de les forces majoritàries quan les nostres propostes no encaixaven en els seus esquemes.

La nostra acció durant aquests dos anys s'ha focalitzat en l'escolta activa dels

La nostra acció durant aquests dos anys s'ha focalitzat en l'escolta activa dels municipis

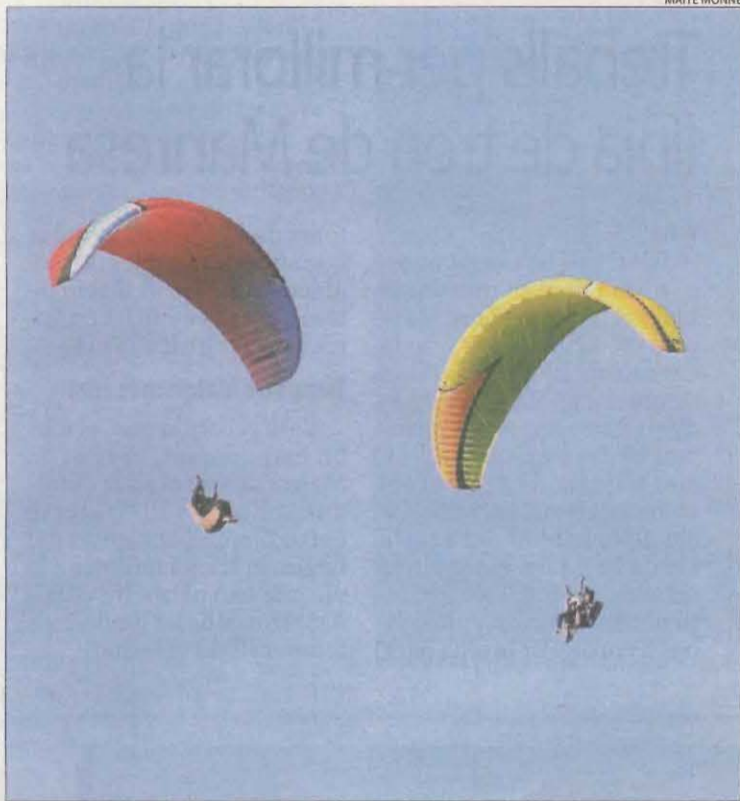
municipis, l'acompanyament i el suport a les entitats que treballen per Ponent, l'Alt Pirineu i l'Aran. Continuem treballant sent altaveu de les iniciatives que defensen el nostre patrimoni natural, com per exemple la Plataforma Canal Viu, amb qui ens hem compromès en la defensa de les arbrades de l'entorn del Canal d'Urgell. Al mateix temps, mirem d'amplificar la nostra feina a la Diputació traslladant propostes i iniciatives als nostres companys al Parlament on, malgrat que Lleida no té representació parlamentària, té aliats en termes capitals com la lluita contra el despoblament rural, el treball pel desenvolupament regulat i amb criteri de les plantes d'energies renovables o la recuperació de la memòria democràtica, per posar només alguns exemples.

El nostre tarannà ha estat en aquests dos anys el mateix que mantindrem en els dos que resten: fiscalitzar i vigilar que l'acció de govern es desenvolupi dins dels marges de l'eficiència i el bon servei a les persones, i a fer feina activa per millorar aquesta acció de govern en els camps que ens semblen prioritaris per als drets i les condicions de vida de la gent i per al desenvolupament sostenible i net de la nostra economia i la nostra societat.

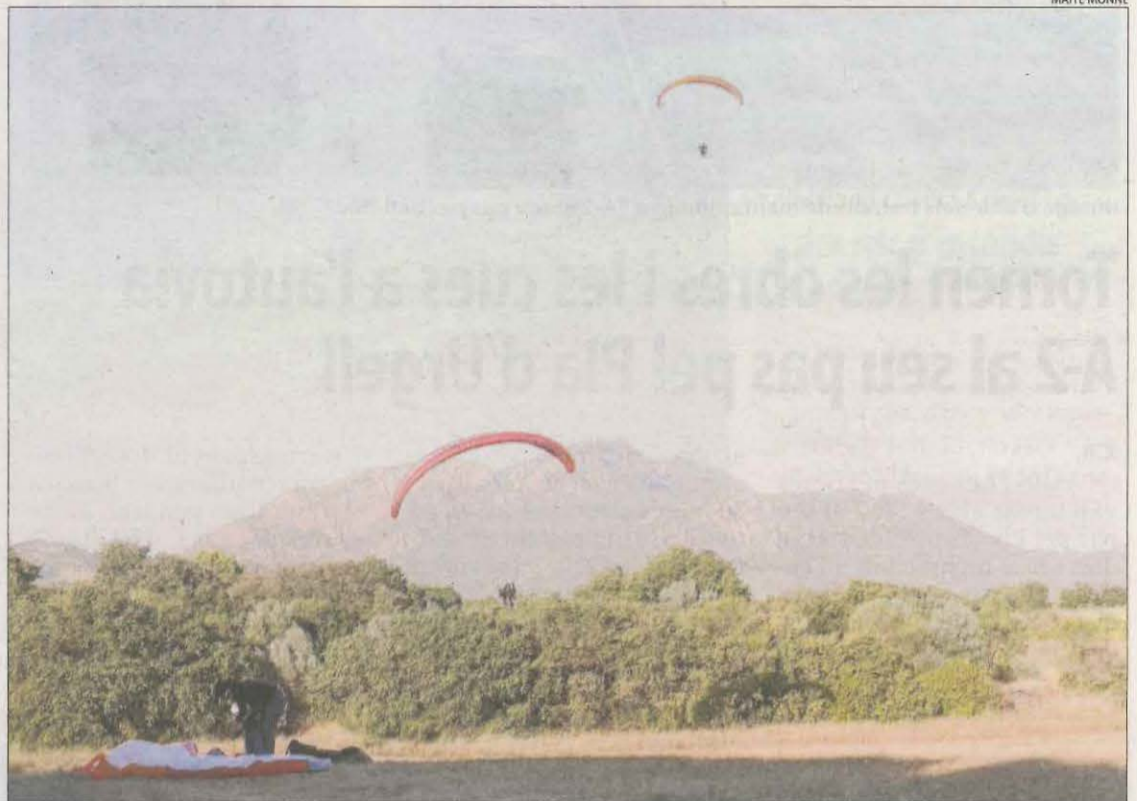
TURISME ACTIVITATS

Turisme que alça de nou el vol

Empreses d'aventura de la vall d'Àger i el Montsec reprenen l'activitat després de la paralització del cap de setmana per l'onada de calor || La Generalitat aixeca les restriccions al medi natural



Dos parapents volant a Àger dimarts.



Imatge dels preparatius abans d'alçar el vol des de la Noguera.

X. RODRÍGUEZ

ÀGER | El turisme ha tornat a alçar el vol després de deixar enlloc les restriccions per l'onada de calor. Els accessos al Montsec, que van tancar el dia 11 per l'elevat risc d'incendis, ja han reobert. Per la seua part, les empreses de turisme actiu que ofereixen vols en parapent a la vall d'Àger i activitats nàutiques a Mont-rebei i Canelles han anat recuperat des de dilluns l'activitat, després que els obliguessin a abaixar la persiana entre divendres i diumenge per l'amenaça de focs. Aquesta

exigència va coincidir amb el cap de setmana del 15 d'agost, que és el de màxima afluència turística a la demarcació i les empreses d'aventura i el càmping d'aquest municipi de la Noguera van registrar nombroses cancel·lacions (vegeu SEGRE de diumenge passat).

El Montsec i el seu entorn, així com la Baronia de Rialb, han estat les zones més afectades a Lleida per les restriccions durant l'onada de calor. Enric Maestre, de l'empresa Montsec Activa, que ofereix activitats com per exemple caiac a Mont-

rebei, va explicar que les restriccions han suposat un "cop important" a nivell econòmic perquè era "el millor cap de setmana de la temporada". Així mateix, l'empresa Entrenúvols, que es dedica als batejos de vol i cursos de parapent, va regis-

PÈRDUES

L'empresa Entrenúvols va registrar unes pèrdues de facturació d'uns 10.000 euros per les restriccions

trar pèrdues d'aproximadament 10.000 euros, segons va explicar el director, Jordi Marquillas. Va apuntar que des de dilluns han anat recuperant la normalitat. De fet, aquests dies ja hi ha visitants de diferents països practicant parapent al Montsec.

D'altra banda, Protecció Civil de la Generalitat va desactivar ahir el pla especial d'incendis forestals (Infocat). No obstant, es manté en prealerta perquè la falta de pluja dels últims mesos fa que el risc d'incendi encara sigui elevat. Així mateix, el Govern va aixecar les restric-

cions al medi natural, encara que va cridar a la col·laboració i al compromís per evitar situacions de risc. A causa de l'onada de calor, estaven suspeses fins ara al medi natural l'acampada i activitats esportives, els casals d'estiu, colònies i estades esportives, i l'activitat agrícola que comportés utilitzar maquinària entre les 10.00 i les 20.00 hores del vespre.

Val a recordar que a Lleida es va registrar la temperatura més elevada d'aquest episodi de calor, amb 43,1 graus dissabte a Sant Romà d'Abella (Isona).

INFRAESTRUCTURES CARRETERES

Les àrees de servei de l'AP-2 obriran sense interrupcions pel final del peatge

X.R.

LLEIDA | L'Estat garanteix que les àrees de servei de l'autopista AP-2 seguiran en funcionament entre el final dels peatges el pròxim 1 de setembre i la formalització del nou contracte d'operació de l'autopista. Fonts del ministeri de Transportes van assegurar que Acesa, filial del grup Abertis, es continuarà encarregant d'aquestes àrees de servei. Així mateix, van corroborar que aquesta

mateixa empresa continuarà al capdavant del manteniment de l'AP-2 durant aquest període de transició. S'ha de recordar que UGT i CCOO ja van explicar que Abertis havia comunicat a la plantilla que seguiria al capdavant de la conservació de l'autopista fins al 30 de novembre, tres mesos després del final dels peatges (vegeu SEGRE de dimarts). No obstant, des del ministeri van recalcar que "en qualsevol cas des de l'1 de setem-

bre ja estaran les barreres obertes" a l'AP-2 i a l'AP-7 després d'expirar la concessió actual. Això suposarà que l'autopista deixarà de ser de pagament després de més de quatre dècades. Val a recordar que l'empresa guanyadora del concurs per a l'operació de l'autopista a Lleida és la unió temporal d'empreses (UTE) formada per la firma lleidatana Arnó, Aquaterra i Rubau. De moment, no hi ha una adjudicació ferma.



Impuls a la transició energètica a l'Urgell

LLEIDA | L'Urgell ha signat un conveni amb l'Associació Leader de Ponent per a un projecte per a la transició energètica. Es basa en el foment de l'estalvi, l'eficiència i les renovables. D'altra banda, els sistemes de transport flexible i sostenible implementats al Pirineu per la Generalitat amb el projecte Last Mile han permès un estalvi de CO₂ del 173%.

Porten al Parlament el centre tecnològic dels lactis

BARCELONA | La CUP ha portat al Parlament la proposta per crear un centre tecnològic i de desenvolupament de la llet i el formatge a la Seu. Així mateix, ha presentat una proposta de resolució per fer front a la crisi del sector lacti.

Sort estrena al setembre un festival de senderisme

SORT | Sort acollirà del 3 al 5 de setembre un festival de senderisme que busca donar a conèixer el patrimoni del municipi.

FUTBOL

Tornen la Copa Lleida i la Copa Pirineus

LLEIDA | El Complex Esportiu Antoni Palau, a Torrefarrera, acollirà demà el sorteig de la Copa Lleida Amateur, la Copa Lleida Infantil i la Copa Pirineus, que tornen a celebrar-se aquesta pretemporada. La Copa Lleida la disputen Alcarràs, At. Lleida, Balaguer, Borges, Cervera, Mollerussa, Solsona i Tàrraga i la final serà el 17 de setembre a Torrefarrera. La Copa Pirineus la juguen Coll de Nargó, Organyà, Rialp i Tremp i la final serà el 18 de setembre al Municipal de Rialp.

MOTOCICLISME

Valentino Rossi anuncia que serà pare

ROMA | Valentino Rossi va anunciar ahir que ell i la seua companya, Francesca Maria Novello, esperen una filla. "Després d'una acurada visita, podem comunicar-los que Franci està embarassada! Esperem una nena", va escriure en italià i anglès a les xarxes. Acompanyant el text hi ha tres fotos en què apareix vestit amb bata de metge i amb un estetoscopi, en una picada d'ullet al seu sobrenom, Il Dottore. Rossi va anunciar que aquest seria el seu últim any al Mundial.

FUTBOL PRIMERA CATALANA

El Solsona estrenarà gespa i podrà jugar la Lliga a casa

Espera guanyar massa social després de jugar la passada temporada a Cardona

J.C. MONGE

LLEIDA | El CF Solsona afronta la segona temporada a Primera Catalana, però serà la primera en la qual podrà disputar la Lliga al seu camp, el Municipal de Solsona. La passada campanya, la del seu històric debut en aquesta categoria, la va haver de jugar a Cardona, localitat situada a 20 quilòmetres, perquè

la caiguda d'una part del mur que separa el camp de futbol de l'institut Francesc Ribalta va deixar inutilitzable la instal·lació. El mur ja està reparat, també la superfície del terreny que es va espatllar a l'entrar les màquines per arreglar el mur, i només falta col·locar la nova gespa artificial, que es començarà a instal·lar la setmana vinent.

La plantilla iniciarà dilluns la pretemporada, però ho farà a les instal·lacions de Can Bajona, encara que hauran de buscar espais alternatius perquè no estarà a la seua disposició tot el temps. "Fins al 13 de setembre no podem entrar al nostre camp", explica Ernest Estany, president del Solsona, que confia que el fet de poder disposar

del seu camp, els permeti generar els ingressos per socis i per taquilles que no van poder fer la passada temporada.

"Hem perdut un any", admet Estany. "No en l'aspecte competitiu, però sí en el social. Va ser un perjudici no poder disposar dels ingressos de taquilla i de socis en la nostra primera temporada a Primera Catalana. Vam haver de jugar tota la Lliga fora de casa."

Per això, el primer objectiu és refer la massa social, per a la qual cosa el club prepara una campanya amb preus ajustats. "Malgrat que no vam poder jugar a casa, vam tenir entre 40 i 50 nous socis, amb la qual cosa vam arribar a uns 200. L'objectiu ara seria arribar als 250." El preu del carnet la passada temporada era de 60 euros, mentre que el de l'actual encara no ho ha decidit la junta directiva, malgrat que la idea és mantenir un preu assequible.

A pesar que la Lliga, que comença el primer cap de setmana d'octubre, sí que la podran jugar a casa, els partits de pretemporada seran tots fora, per les obres de la gespa i la falta d'un camp alternatiu. "Pendants del sorteig de la Copa Lleida, ja hem acordat amistosos amb equips com el Manlleu o el Vic, però tots seran fora de casa", conclou Estany.



Aspecte que presenta el Municipal de Solsona, on es col·locarà nova gespa artificial.

PIRAGÜISME ACTIVITATS

El Descens Internacional del Cinca espera 600 palistes

OSCA | El XXIII Descens Internacional del Cinca, que es disputarà aquest diumenge a les 9.30, espera comptar amb la participació de 600 piragüistes, repartits entre les dos modalitats, competició i popular. La prova, que ja és tot un referent del piragüisme estatal, es va presentar ahir a la diputació d'Osca, amb la presència de la diputada delegada d'Esports, Sofia Avellanas; el president de la comarca del Baix Cinca, Marco Ibarz; el conseller d'Esports de la comarca, Héctor Alonso, i el tècnic d'esports, Daniel Sorolla.

Sofia Avellanas, per la seua part, va celebrar la represa de la prova dos anys després. Ibarz, per la seua part, va destacar la importància del Descens, així com el seu caràcter internacional.



La prova es va presentar ahir a la diputació d'Osca.

Aquest any hi haurà un desplegament més gran de seguretat, amb bombers de tot Aragó, vuit equips d'intervenció aquàtica i la presència de

drons. A més, cada participant portarà un xip geolocalitzable. El trajecte, de 19 quilòmetres, discorre entre Fraga i Mequinensa.

CICLISME VUELTA A ESPANYA

Philipsen s'endú l'etapa i Elissonde és el nou líder

Taaramäe, afectat per una caiguda massiva

ALBACETE | El ciclista belga Jasper Philipsen (Alpecin-Fenix) va guanyar ahir la cinquena etapa de la Volta 2021, disputada entre Tarancón i Albacete sobre 184,4 quilòmetres, en un ràpid esprint en el qual va atacar de lluny per sumar el seu segon triomf parcial en aquesta ronda. L'etapa, sense vent capaç de provocar vanos, va estar tranquil·la fins a una caiguda massiva a menys de 12 quilòmetres per a la meta, que va tallar el fins ara líder Rein Taaramäe (Intermarché-Wanty-Gobert), que va entrar a 2:20 i cedeix el mallot roig a Kenny Elissonde (Trek-Segafredo), amb tot just 5 segons

CLASSIFICACIONS

| ETAPA 5 | |
|-----------------------|----------|
| 1. J. Philipsen (BEL) | 4:24:41 |
| 2. F. Jakobsen (NED) | m.t. |
| 3. A. Dainise (ITA) | m.t. |
| 4. J.S. Molano (COL) | m.t. |
| 5. P. Allegaert (BEL) | m.t. |
| GENERAL | |
| 1. K. Elissonde (FRA) | 17:33:57 |
| 2. P. Roglic (SVN) | a 0:05 |
| 3. L. Calmejane (FRA) | a 0:10 |
| 4. ENRIC MAS (ESP) | a 0:20 |
| 5. M.A. López (COL) | a 0:26 |

de marge sobre Primoz Roglic (Jumbo-Visma) o 20 sobre Enric Mas (Movistar Team), que passa a ser quart a la general. El pilot afronta avui una etapa més curta, plana però dura al final. Amb sortida a Requena i una distància de 158,3 km, el final serà a l'alt de la muntanya de Cullera, un ascens de 3a categoria de tot just 1,9 km però al 9,4% de pendent mitjà.

CERTAMEN CINE



Públic durant l'acte d'inauguració del certamen que va tenir lloc ahir al cine La Lira de Tremp.

Arranca el Mostremp

Amb onze curtsmetratges internacionals a competició ||
Activitats per a tots els públics fins aquest diumenge

IREMP | La capital del Pallars Jussà va inaugurar ahir la desena edició del festival de cine rural Mostremp amb una actuació teatral a càrrec de la companyia Galet, que va donar pas a la presentació del certamen en un acte introduït per Ferran Castells i Magda Borrrell. La primera projecció va ser l'estrena d'*Almost Ghosts*, un documental que explora la decadència dels pobles fantasma a través de la icònica ruta 66 dels Estats Units, en un clar paral·lelisme amb la des-

població rural. En total, fins al 22 d'agost s'exhibiran dotze curtsmetratges dels 122 que ha rebut el certamen.

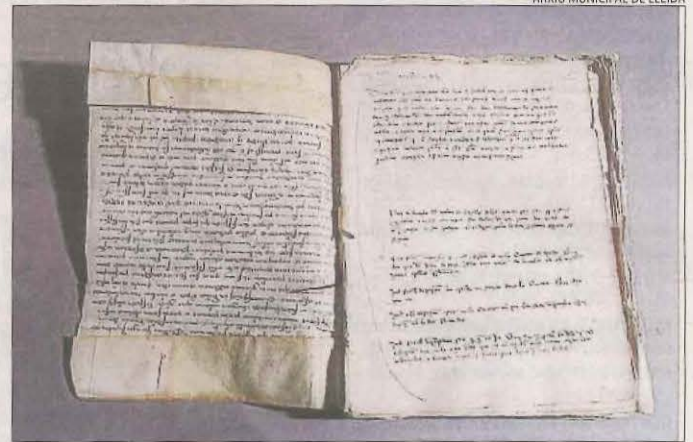
A banda del cine, Mostremp inclou altres activitats com propostes per al públic infantil i juvenil, l'exposició *Maniquitas* demà de les 22.30 a la 01.00 a la plaça de l'Església i el concert de Lozano y Los Frentes Abiertos dissabte a les 22.00 hores al pati del col·legi Valldeflors.

Diumenge tindrà lloc l'acte de clausura en el qual es pro-

jectarà el documental *Camí d'Arreu*, on es mostra una visió de la despoblació del món rural.

En la mateixa línia, fins a vuit localitats del Pallars participaran aquest any en l'aposta itinerant del certamen, el Mostremp Sobre Rodes. Així mateix, el festival va inaugurar dilluns l'exposició *Autèntics. Cartells de Cine*, de l'Associació fotogràfica del Pallars, amb veïns de Tremp integrats a cartells de pel·lícules com *El Padrí* o *Titanic*.

RESTAURACIÓ POLÍTICA CULTURAL



Un dels volums del 'Llibre de crims' ja restaurat.

Busquen mecenes per restaurar volums del 'Llibre de crims'

LLEIDA | L'Arxiu Municipal de Lleida està buscant mecenes per restaurar la meitat dels vuitanta volums que conformen el *Llibre de crims* de Lleida, una sèrie de documents que recullen inves-

tigacions sobre fets delictius entre els segles XIV i XVIII i que té un gran valor per als historiadors, tal com va explicar ahir Catalunya Ràdio. Recuperar cada volum costa uns 3.000 €.

Patrimoni i art escènic, dissabte a Torrebesses

TORREBESSES | Torrebesses serà la pròxima destinació que visitarà *Escenaris singulars*, el projecte cultural impulsat per l'àrea de Cultura del consell del Segrià i que fusiona patrimoni arquitectònic i arts escèniques. La jornada tindrà lloc el dissabte 21 d'agost i inclourà una visita guiada per l'església de Sant Salvador i una sessió de teatre per a tota la família.

Èxit d'assistents al Cerdanya Film Festival

PUIGCERDÀ | El Cerdanya Film Festival va tancar dissabte passat l'edició número 12 amb un balanç molt positiu d'assistència. Va sumar 2.000 espectadors i 200 professionals acreditats. L'acord amb l'Acadèmia de cine espanyol com a festival preseleccionador dels Goya va ser una nova meta assolida pel festival.

Aquest diumenge al suplement dominical de SEGRE

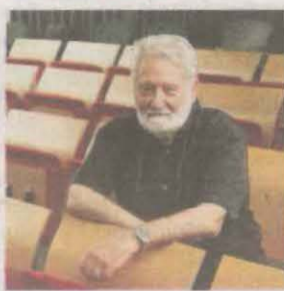
REPORTATGE



La moda ve de la Segarra

Vestim Segarra marca tendència en dissenys i complements.

ENTREVISTA



Biòleg i ecòleg referent

Nou llibre del catedràtic Joandomènec Ros.

REPORTATGE



Història d'un pastís

Polis i dònuts, un binomi de pel·lícula.

LECTURA

SEGRE
EL TEU DIARI
segre.com