

Quinze anys de l'AVE entre Barcelona i Madrid amb parada a Lleida

Renfe va commemorar ahir els quinze anys de l'entrada en servei de l'AVE de Madrid a Barcelona, que permetia connectar ambdós ciutats, amb parada a Lleida, en un temps total de viatge de 2 hores i 38 minuts. Al llarg d'aquest temps, més de 140 milions de viatgers han utilitzat els serveis d'alta velocitat de Renfe amb destinació i origen a Barcelona. La línia arriba a transportar més de 228.000 persones des de l'estació de Lleida en només un semestre.

Jornades de portes obertes als centres educatius de la Seu d'Urgell

Les escoles de la Seu d'Urgell ja tenen programades les seves respectives jornades de portes obertes prèvies al procés de preinscripció i matrícula per curs vinent. La de l'Institut Joan Brudieu es farà el 28 de febrer; a l'Institut La Valira, el 2 de març; i a les escoles Albert Vives, La Salle i Pau Claris, el 4 de març al matí. L'Escola Castell-ciutat ofereix visites amb cita prèvia.

Llum verda a l'eix elèctric entre Lleida i Barcelona, que serà de 118 quilòmetres

El BOE publica l'anunci oficial del projecte que costarà 63 milions d'euros i creuarà la demarcació

El projecte de l'eix elèctric entre Lleida i Barcelona serà de 118 quilòmetres i tindrà un cost de 63,35 milions d'euros segons l'anunci publicat ahir al Butlletí Oficial de l'Estat (BOE).

Lleida
ACN

Aquest és un dels projectes que la companyia Red Elèctrica va definir com el més important dels darrers anys a Catalunya i ara s'obre un període de 30 dies per presentar al·legacions. La nova infraestructura ha de substituir una antiga línia amb una millora del traçat, de 118 quilòmetres, i una reducció del 25% dels suports.

Les subestacions per on ha de passar aquest nou eix a la demarcació de Lleida són les de Magraners i Juneda. Pel que fa als municipis afectats hi ha Lleida, Torregrossa, Juneda, les Borges Blanques, la Floresta, Arbeca, els Omellons, Vinaixa i Tarrés. Un

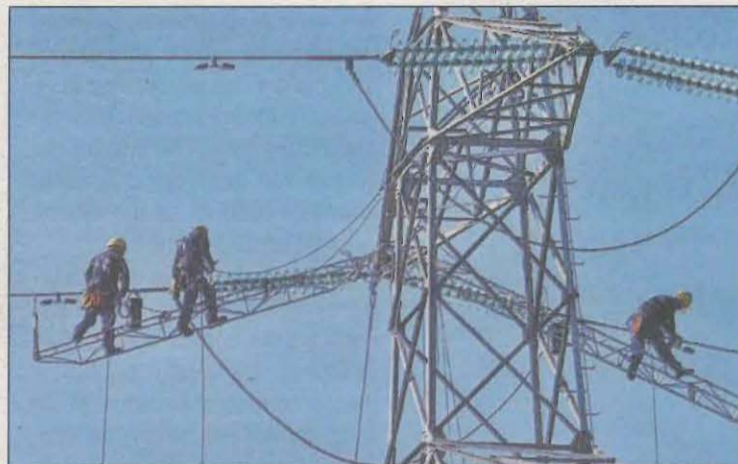


FOTO: ACN / Operaris treballant en una torre elèctrica

dels objectius és millorar la qualitat del subministrament i impulsar la transició energètica a un total de 30 municipis, segons va explicar la companyia.

El nou eix també passarà per Vimodri i Poblet, l'Espluga de Francolí, Montblanc, Barberà de la Conca, la Cabra del Camp, El Pla de Santa Maria, Pont d'Armentera, Aiguamúrcia i el Montmell, a Tarragona, i Torrelles de Foix, Sant

Martí Sarroca, Vilobí del Penedès, Pacs del Penedès, Les Cabanyes, Vilafranca del Penedès, Olèrdola, Sant Cugat Sesgarrigues, Avinyonet de Penedès, Olesa de Bonesvalls, Vallirana i Begues, a la demarcació de Barcelona.

El projecte ha de reduir en un 25% els suports que hi ha actualment amb l'antiga línia i preveu el desmantellament d'aquells trams que no coincideixen amb el nou.

Les instal·lacions d'autoconsum fotovoltaic al Pallars Jussà pugen un 220%

El Pallars Jussà ha tancat el 2022 amb 46 noves instal·lacions d'autoconsum fotovoltaic, un 220% més de les que es van posar en marxa l'any anterior. Aquestes noves instal·lacions produeixen actualment una potència de 0,24 MW de generació. Aquestes xifres confirmen "l'aposta d'aquest territori per a la implantació d'energies renovables i per l'autoconsum", segons el Consell Comarcal del Pallars Jussà. Aquesta tendència ve motivada, d'una banda, "per la crisi energètica del darrer any" i de l'altra per "l'increment de les ajudes europees a les renovables que han facilitat la seva implementació", afirmen.



FOTO: Aj. Montoliu / La paperera s'identifica amb la imatge d'un gos

Montoliu instal·la dues papereres per als excrements dels gossos

L'Ajuntament de Montoliu de Lleida ha instal·lat dues papereres per a deposicions d'animals a places del poble per tal de facilitar a les persones propietàries

d'animals que llencin les deposicions i mantinguin neta la via pública. Aquestes papereres s'ubiquen a la Plaça Sant Isidre i a la Plaça Mestre Palmira.

Més de 500 cotxes elèctrics fan ús dels punts de càrrega habilitats a Torrefarrera

Un total de 542 vehicles elèctrics han fet ús dels punts de càrrega habilitats per l'Ajuntament de Torrefarrera durant els tres primers mesos de funcionament. Es tracta de punts que tenen capacitat per a 5 cotxes alhora.

L'alcalde del municipi, Jordi Latorre, va recordar que durant els tres primers mesos d'aquest servei, el cost era gratuït amb l'objectiu de promoure el vehicle elèctric. Actualment, el preu d'aquest servei és d'entre 0,31 € i 0,37 € el kW depenent de l'horari en què s'utilitza.

Segons les dades registrades en aquests primers mesos, el



FOTO: Aj. Torrefarrera / Un dels punts de recàrrega instal·lats

consistori calcula que s'ha evitat l'emissió de 1845 kg de CO₂ a l'atmosfera.

El total d'energia carregada des de finals de setembre a final d'any ha estat de 6148,3 kWh, mentre que la mitjana d'energia per càrrega ha estat d'11,34 kWh i la mitjana de temps per càrrega

de 101 minuts. Els tres punts de recàrrega semiràpida han costat 25.300 euros i es troben instal·lats al carrer Mare de Déu de Montserrat, al costat del consultori mèdic; al Passatge del Parc, al costat del pavelló; i al carrer Camí de les Comes, davant del CEI Torrefarrera.

Arrenca **Animac 2023** amb les sessions escolars, que aplegaran 13.808 alumnes

Per primer cop, la Mostra surt al territori i demà també es projectaran a l'Espai La Lira de Tremp

Animac, la Mostra Internacional de Cinema d'Animació de Catalunya, va començar ahir la seva 27a edició amb les primeres sessions escolars al Teatre de la Llotja.

Lleida
REDCACCIÓ

Fins al divendres, 24 de febrer, les 54 escoles inscrites gaudiran d'aquestes sessions cinematogràfiques del món de l'animació. Les funcions compten amb 13.808 alumnes inscrits, dels quals 6.458 hi assistiran presencialment i 7.350, via online. Els escolars de la demarcació de Lleida d'educació infantil, cicle inicial, mitjà i superior i secundària, podran veure una vintena de curtmetratges seleccionats, que prèviament hauran pogut treballar amb el dossier pedagògic d'Animac.

Els escolars d'educació infantil i cicle inicial participaran en la sessió *Visca la diferència*, els de cicle mitjà i superior a *Més ocells que al cel* i els de secundària se centraran en *#humorabsurd #mood #música #stopmotion*.

D'altra banda, per primer cop, Animac surt al territori i les sessions escolars de demà dimecres també es projectaran en directe a l'Espai Cultural La Lira de Tremp.



FOTO: David del Val / L'edició d'enguany projectarà 288 films, entre ells nou estrenes internacionals

Organitzada per l'Ajuntament de Lleida, Animac se celebra enguany del 23 al 26 de febrer presencialment, amb sessions sobretot a la Llotja, però també al CaixaForum Lleida i un concert al Cafè del Teatre, i online a través de la plataforma Filmin del 3 al 12 de març de 2023. Aquesta 27a

edició està dedicada a la creativitat de l'animació llatinoamericana sota el lema *LatAm boom!*, amb senyals de la identitat del territori com la riquesa cultural, la cerca d'històries i estètiques pròpies, la diversitat, el realisme màgic o el compromís polític social. En total es podran veure 288 films: 7 llarg-

metratges, 4 migmetratges i 277 curtmetratges, amb nou estrenes internacionals i 79 estrenes a Catalunya emmarcades en les tres sessions oficials, retrospectives i monogràfics. A més, es faran nou conferències a càrrec de diferents creadors i els visitants tornaran a gaudir amb l'Animacrea.

'Competencia oficial' tanca demà el cicle 'Matinals de cinema'

El CaixaForum Lleida acull demà dimecres (10.30 hores) l'última sessió del cicle *Matinals de cinema*, que aposta per pel·lícules independents del panorama internacional. En aquesta ocasió es projectarà *Competencia oficial*, dirigida pels argentins Gastón Duprat i Mariano Cohn, i protagonitzada per Penélope Cruz, Antonio Banderas i Óscar Martínez, que trasllada al mateix món del cinema. El pedagog i crític de cinema Marcel·lí Borrell farà la presentació i donarà les claus.

Presentació a Mollerussa d'un llibre al voltant de Francesc Macià

La Biblioteca Comarcal Jaume Vila de Mollerussa acollirà el proper dijous 2 de març (20.00 hores) la presentació del llibre *Francesc Macià i Mollerussa*, de Francesc Rebolledo Bonjoch, amb la presència de l'autor i l'optometrista Manuel Roure i Arnaldo.

Teatre al Detall porta a la Seu un espectacle sobre la identitat de gènere

La sala Sant Domènec de la Seu d'Urgell acollirà aquest dissabte (18.00 hores) l'espectacle familiar *La motxilla de l'Ada*, a càrrec de la companyia Teatre al Detall. Guanyador del premi de la Crítica a millor espectacle familiar, parla de la identitat de gènere.

Limpieza de DPF/FAP

TU COCHE COMO EL PRIMER DÍA

La falta de potencia y el aumento de consumo son síntomas de la obstrucción parcial de un FAP.

NIVEL OBSTRUCCIÓN / AFECTACIÓN	CONSUMO	POTENCIA
20%	[Barra de consumo]	[Barra de potencia]
40%	[Barra de consumo]	[Barra de potencia]
70%	[Barra de consumo]	[Barra de potencia]

LIMPIEZA CON ADITIVOS

Sin necesidad de desmontar el DPF/FAP del vehículo, actuación sobre el propio vehículo.

Pol. Ind. "El Segre"
C/ Minería, 20
25191 - Lleida

973 18 42 96