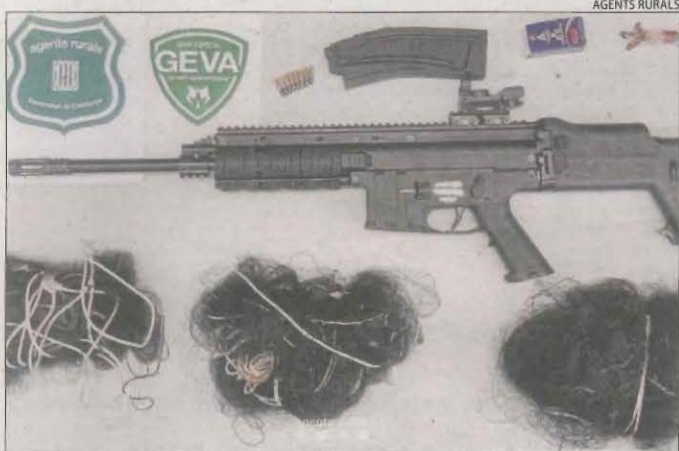


Ferits en una sortida de via a l'L-311 a Cervera

| CERVERA | Els dos ocupants d'un vehicle van resultar ferits de caràcter lleu a primera hora del matí d'ahir al sortir de la via a la carretera L-311 al seu pas per Cervera, segons van informar els Bombers de la Generalitat. L'accident es va registrar a les 8.02 hores al quilòmetre 3. Al lloc van acudir Bombers, Mossos i SEM.



Els Rurals imputen un furtiu a Alpicat

| ALPICAT | Els Agents Rurals van imputar el cap de setmana passat un furtiu acusat d'instal·lar tres xarxes japoneses a Alpicat amb l'objectiu de capturar abellerols, una espècie protegida que s'alimenta d'insectes. Els Rurals van decomissar una cadenera, que s'ha traslladat al Centre de Recuperació de Fauna de Vallcaient, les xarxes i una arma. El van denunciar per un suposat delicte contra la fauna.

Desallotgen per prevenció un immoble de Binèfar

| BINÈFAR | L'ajuntament de Binèfar va desallotjar un edifici del carrer Antonio Machado davant del risc d'enfonsament.

CAMPANYA INCENDIS

Les pluges rebaixen l'alt risc d'incendi a Ponent

El Montsec, el Solsonès i la Segarra són les zones més beneficiades || Registres menors a les Garrigues i el sud del Segrià

A. GUERRERO

| LLEIDA | El Govern va avançar a l'1 de juny –habitualment és el dia 15– la campanya forestal davant de la previsió d'un estiu crític per la sequera. A menys d'una setmana de començar la campanya, les pluges dels últims dies (més informació a la pàgina 3) han permès rebaixar l'elevat risc d'incendi, que fa un mes va arribar a ser extrem. "Les precipitacions que s'han acumulat en zones com el Montsec o comarques com el Solsonès, el Pallars Jussà o la Segarra han rebaixat considerablement el risc actual i el de les properes setmanes. Hi continua havent sequera però aquestes pluges són una gran notícia", comenta a aquest diari el cap dels Agents Rurals a Lleida, Llorenç Ricou.

Per exemple, el Pla Alfa, el mapa que marca el risc d'incendi forestal amb els diferents nivells de perill i les actuacions a seguir, ha canviat per com-



Un foc va calcinar a l'abril 400 hectàrees a la Franja i el Baix Segre.

plet en només una setmana. D'aquesta forma, si el dimecres de la setmana passada (dia 17) set comarques de Ponent estaven en nivell 2 (perill alt d'incendi), ahir només hi havia perill moderat al sud del Segrià.

En aquest sentit, Llorenç Ri-

cou va comentar que "les Garrigues i el sud del Segrià, que han acumulat pocs litres, són zones que pràcticament no han millorat". Val a recordar que el passat 15 d'abril hi va haver un foc a la Franja i el Baix Segre que va arrasar més de 400 hectàrees.

016. TRES NÚMEROS
PER VOLER-NOS
VIVES. PER
VOLER-NOS
LLIURES.

PALLARS JUSSÀ. La necessitat de conservar les carreteres d'accés a pobles, facilitar l'accés a l'habitatge i millorar serveis públics i telecomunicacions per combatre la despoblació són alguns eixos de la campanya en aquesta comarca.

Sobreposar-se a la tragèdia

La capital del Pallars Jussà va ser un dels municipis més castigats per la pandèmia a Lleida

TREMPT	
5.847 habitants	
Resultats 2019	
CP-PSC	6
ERC-AM	4
JxCat	3

R. RAMÍREZ

Trempt ha estat un dels municipis més castigats per la pandèmia a Lleida. Els seixanta morts per la covid a la capital del Pallars Jussà van suposar un de cada cent habitants censats. Gran part eren usuaris de la residència Fiella, on un brot el novembre del 2020 va acabar amb la vida de 64 persones d'aquest i altres municipis. La Generalitat la va intervenir i va posar la gestió en mans del Sant Joan de Déu, mentre que antics responsables del geriàtric són objecte d'una investigació judicial. Una escultura a l'entrada del cementiri recorda tots els difunts pel coronavirus.

A l'elevada taxa de morts a Trempt se suma la paràlització econòmica i institucional per la pandèmia que ha llastat l'activitat de tots els ajuntaments. Les obres de la nova guarderia municipal s'han retardat, mentre que el projecte d'una piscina climatitzada queda per al pròxim mandat. Tanmateix, també



La residència Fiella, intervinguda ■ Arran del brot de covid que va acabar amb la vida de 64 persones a la residència Fiella, la Generalitat la va intervenir. Des d'aleshores, la investigació en curs ha posat de manifest des de carències de material i formació per al personal fins a una festa sense mascaretes.

hi ha hagut canvis i avenços. A partir del curs vinent, una desena d'alumnes del grau d'Infermeria de la Universitat de Lleida podran iniciar el quart curs a l'hospital del Pallars. El centre va estrenar a l'abril proves de ressonància magnètica gràcies a una unitat mòbil que acudirà a Trempt cada mes.

També ha incorporat l'avortament tant farmacològic com quirúrgic, igual que la resta de centres del Pirineu. L'ajuntament ha cedit terrenys a Salut per a una futura ampliació de l'hospital, encara sense data, i tramita una altra cessió per a un nou centre d'atenció primària (CAP).

Estat i Diputació han projecten a Trempt un tercer centre d'innovació rural del Pirineu, que s'haurà d'afegir als de Vielha i Graus. Per la seua part, la Generalitat ha reordenat amb rotundes les interseccions al nord de la capital. El projecte va ser en el seu dia objecte de polèmica i el Govern català va

accedir a revisar-lo. Les queixes van perdre pistonada una vegada estrenada l'obra.

Set formacions es presenten a les eleccions del 28 de maig, davant les tres de PSC, ERC i JxCat del 2019. L'espai polític d'aquesta última es divideix aquesta vegada entre una llista de Junts i una altra de Pacte Local, la plataforma electoral del PDeCAT. També presenten candidats els comuns, el Partit Popular i Vox.

Fa quatre anys, republicans i Junts van arribar a les urnes amb un pacte de govern anunciat per avançat si sumaven majoria. Aquesta vegada no existeix aquest compromís previ, tot i que cap dels dos partits descarta en absolut renovar aquesta aliança.

La necessitat de millorar els accessos als 28 pobles de Trempt ocupa un lloc central en els programes electorals per al 28 de maig. Les propostes dels candidats van des de reclamar un "pla de xoc" a la Generalitat i la Diputació per revertir el deteriorament d'aquestes carreteres fins a cedir-les a aquestes dos administracions. Dotar d'accés a internet d'alta velocitat els nuclis agregats, millorar la sanitat i altres serveis públics i facilitar l'accés a l'habitatge, especialment a joves, són altres eixos de la campanya a Trempt.

ELS CANDIDATS



Pilar Cases

ERC

«Cal un pla de xoc per als accessos a pobles»

L'actual alcaldessa considera necessari un "pla de xoc" per rehabilitar accessos als 28 nuclis de població del municipi en col·laboració amb la Generalitat i la Diputació. Impulsar una nova llar d'infants amb més capacitat, més places de centre de dia i avançar en la construcció d'un nou CAP i l'ampliació de l'hospital són algunes de les seues propostes.



Quim Delgado

Junts

«Volem crear la figura del síndic de greuges municipal»

Procedent de l'associacionisme, es presenta per primera vegada a unes eleccions. Creu que la solució per als accessos a pobles passa per cedir-los a la Generalitat o la Diputació. Planteja millorar la neteja dels carrers i eliminar obstacles i barreres arquitectòniques. Creu necessari augmentar la participació ciutadana i crear la figura del síndic de greuges municipal.



Sílvia Romero

Compromís per Trempt (PSC-CP)

«El govern municipal s'ha instal·lat en la inacció»

Diputada del PSC al Parlament i regidora, va liderar la llista més votada el 2019, però l'aliança ERC-JxCat va deixar els socialistes a l'oposició. Critica la "inacció" del consistori i proposa elaborar un pla local per facilitar l'accés a l'habitatge. Reivindica millores en sanitat i apel·la a la "coresponsabilitat" de les institucions per millorar accessos a pobles.

Diego Palomares

Sumem per Trempt-Confluència (Comuns)

«Fa falta habitatge social i als pobles hi ha cases en ruïna»

Resident a Eroles, destaca la necessitat al municipi d'habitatge social mentre que als pobles "hi ha cases que estan caient". Destaca la necessitat de repoblar els nuclis agregats, encara que apunta que això requereix bones comunicacions i millorar serveis públics com la sanitat.

Susana Torrejón

PP

«Cal reprendre la relació amb l'acadèmia militar»

La nova cap de llista del Partit Popular assenyala com a prioritat "fer un municipi amb oportunitats", amb espais per a tots els veïns, des de la joventut fins a la tercera edat. Planteja reduir els impostos locals i "reprendre les relacions" amb l'acadèmia general massisa de suboficials (AGBS) de Talam, així com millorar la neteja i brindar suport al comerç local.

Josep Fillat

ARA PACTE LOCAL

«Trempt pot convertir-se en el centre logístic del Pirineu»

Vicepresident de la Federació Espanyola d'Activitats Subaquàtiques, es presenta per Ara Pacte Local al ser una plataforma municipalista. Proposa fer de Trempt un centre de logística que distribueixi al Pirineu mercaderies portades amb tren aprofitant la línia de la Pobla. També planteja impulsar noves activitats com assecadors de carn de porc i de corder, unificar les activitats nàutiques a Sant Antoni i promoure la formació en aquesta matèria.

Alejandro Javier Corona

VOX

Vox es presenta per primera vegada a la capital del Jussà

Vox es presenta per primera vegada a les eleccions a Trempt amb una llista encapçalada per Alejandro Javier Corona. Ni l'alcalde ni el seu partit van fer declaracions per a aquest reportatge.

MUNICIPIS
14

POBLACIÓ
13.137
2022

EXTENSIÓ
1.343,1 km²

PIB
283,9
Milions d'euros

TAXA D'ATUR
9,04%
Dades del març



Patrimoni Mundial i nombrosos projectes en curs

LA POBLA DE SEGUR

3.055 habitants

Resultats 2019

ERC	7
PSC	3
JxCat	1

■ La declaració de Patrimoni Immaterial de la Humanitat per als raiers el mes de desembre passat va reforçar la popularitat d'aquesta tradició que comparteixen la Pobla de Segur, al Pallars Jussà, i Coll de Nargó, a l'Alt Urgell. Aquesta distinció suposa un nou reclam turístic per a la Pobla, que ha dedicat grans esforços en els últims anys a atreure visitants. El municipi ha obtingut dos milions de fons Next Generation per a un projecte de turisme actiu que inclou una platja artificial i un moll per a embarcacions sense motor a Sant Antoni, així com un camp d'eslàlom a la Noguera Pallaresa.

Un centre de formació en esports de muntanya compartit amb la Torre de Capdella és una altra aposta per a explotar el seu potencial de la comarca en aquest terreny. Els ajuntaments han firmat convenis de col·laboració amb la Generalitat i la Diputació per costejar les obres.



EDGAR ALDANA

El descens de raiers del mes de juliol passat, mesos abans de la declaració de Patrimoni Mundial.

Així mateix, la Pobla planteja reobrir els 18 bungalows de l'àrea vacacional al costat de l'estació del tren per allotjar estudiants que cursin aquests estudis. La construcció d'un centre de processament de carn de caça és una altra proposta sobre la taula per diversificar l'economia del municipi.

Per al mandat vinent quedarà la decisió sobre canviar o no el nom del passeig Josep Borrell, després d'una consulta popular el mes de març passat. Per la seua part, el ministeri de Transports ha reprès el projecte de la variant de l'Eix Pirinenc (N-260) a la Pobla.

Tres candidatures es presen-

ten a les eleccions municipals del 28 de maig a la Pobla de Segur. Marc Baró, l'actual alcalde, opta a la reelecció al capdavant de la candidatura d'ERC. Juan Carlos Boix encapçala de nou la llista del PSC, mentre que Junts, per la seua part, canvia d'alcaldeable i el seu número u és Fidel Reig.

Un mar de panells solars amb detractors i defensors

ISONA I CONCA DELLA

1.057 habitants

Resultats 2019

ERC	5
JxCat	4

■ Prop de la meitat de l'energia solar prevista al Pirineu lleidatà es concentra al municipi d'Isona i Conca Dellà. Són projectes per a quatre grans centrals que sumarien més de 230 hectàrees de superfície i una potència de 125 megawatts (MW). Totes estan en tramitació davant de la Generalitat mentre que una cinquena, que havia de sumar 30 hectàrees més, ha quedat descartada pel seu alt impacte ambiental.

Totes aquestes instal·lacions tenen un únic promotor: el grup aragonès Forestalia, que planteja també grans centrals solars a Tremp, Talarn i Castell de Mur, així com una línia de molt alta tensió (MAT) des d'Osca fins a una futura subestació que Red Eléctrica de España (REE) ja té autoritzada a Figuerola d'Orcau.

L'alta concentració de panells solars i el projecte de la línia elèctrica han despertat oposició al municipi d'Isona i Conca Dellà i en el conjunt dels municipis on Forestalia impulsa els seus



MARC CODINAS

Plaques solars al terme municipal d'Isona i Conca Dellà, on hi ha previstes grans centrals.

projectes per a grans centrals fotovoltaïques.

La plataforma Salvem Lo Pallars els qüestiona al considerar que hipotequen el territori i el paisatge en benefici d'uns quants. Tanmateix, també hi ha qui els veu amb bons ulls davant la possibilitat de llogar terrenys per a plaques solars a preus molt

superiors als dels arrendaments agrícoles.

Tal com va succeir en les eleccions municipals del 2019, només dos candidatures es disputen el govern del tercer municipi més poblat del Pallars Jussà. En aquesta ocasió, les dos candidatures a l'alcaldia són dones. L'actual alcaldessa, la republicana

Rosa Amorós, encapçala de nou la candidatura d'ERC.

Per la seua part, Junts presenta com a número u la diputada al Parlament per Lleida Jeannine Abella, mentre que Constante Aranda, exalcalde i número u als comicis anteriors, ocupa aquesta vegada el número dos de la llista.

FERROCARRIL

Un tercer tren de la Pobla i més trajectes

■ La línia ferroviària de la Pobla ha passat aquest any de quatre a cinc trens entre Lleida i el Pallars Jussà i ha ajustat horaris per millorar la connexió amb els trens d'alta velocitat. La línia ha incorporat un tercer tren encarregat fa quatre anys per Ferrocarrils de la Generalitat de Catalunya (FGC). Aquest comboi, idèntic als dos que ja circulaven, permet mantenir els trajectes sense transbords per carretera quan algun dels trens pateix avaries o s'ha de sotmetre a revisions.

CARRETERES

Variant de l'Eix a la Pobla a partir del 2024

■ La variant de l'Eix Pirinenc (N-260) a la Pobla de Segur costarà 52 milions d'euros i tindrà una longitud de gairebé dos quilòmetres. El traçat inclou dos viaductes: un sobre el riu Flamisell i l'altre, al barranc de Vallcarga. Passat aquest punt, connectarà amb l'actual Eix en direcció cap a Sort. També es preveu un túnel d'uns 900 metres. El ministeri de Transports preveu adjudicar obres el 2024.

ESPAIS NATURALS

De regular Mont-rebei a ampliar Aigüestortes

■ Les diputacions de Lleida i Osca plantegen de forma conjunta des de fa anys limitar l'accés al congost de Mont-rebei per evitar massificacions que puguin deteriorar aquest espai natural. Per la seua part, l'ajuntament de la Torre de Capdella ofereix 2.200 hectàrees del seu terme municipal per ampliar el Parc Nacional d'Aigüestortes i Estany de Sant Maurici. El consistori vol convertir l'antiga Casa Matter, de propietat municipal, en la tercera seu del parc juntament amb les de la Vall de Boí i Espot.

TALARN

Únic municipi on l'alcaldia està decidida

■ Talarn és l'únic municipi del Pallars Jussà on el resultat de les eleccions ja està decidit. ERC guanyarà l'alcaldia a l'haver decaigut l'única llista amb què competia. La llista de Junts no va arribar a proclamar-se perquè estava incompleta.

Alex Garcia revalidarà l'alcaldia després d'haver guanyat les eleccions fa quatre anys al capdavant d'una agrupació d'electors independents.

CONSELLS COMARCALS. Lleida elegix també diumenge 1.406 consellers comarcals d'11 corporacions i Aran. El 2019, hi va haver 5 majories absolutes, 3 pactes de Junts i ERC i en uns altres 4 ha governat Esquerra amb diferents fórmules.

Consells: l'altra pugna electoral

ERC i Junts es disputen també 11 comarques, en què el 2019 hi va haver només 4 majories absolutes

H.C.

El maig del 2019, els ajustats resultats que van obtenir a les eleccions municipals ERC i Junts per Catalunya (a nivell de província, ERC va guanyar en vots, però JxCat ho va fer en escons) van comportar el final de les majories absolutes en bona part dels consells comarcals. Fins a aquell any, CiU i després el PDeCAT havien estat la força hegemònica en ajuntaments i consells, que governaven totes les corporacions comarcals. El 2019 es van exceptuar el Solsonès, amb majoria d'ERC, i el Jussà, on governaven els nacionalistes en coalició amb els republicans. Però fa quatre anys l'esquema es va trencar a favor d'ERC, que es va imposar en cinc consells. Només hi va haver quatre majories absolutes a les 11 corporacions: el Pla d'Urgell, les Garrigues i l'Alta Ribagorça per a JxCat i la Noguera per a ERC. També al

INESTABILITAT

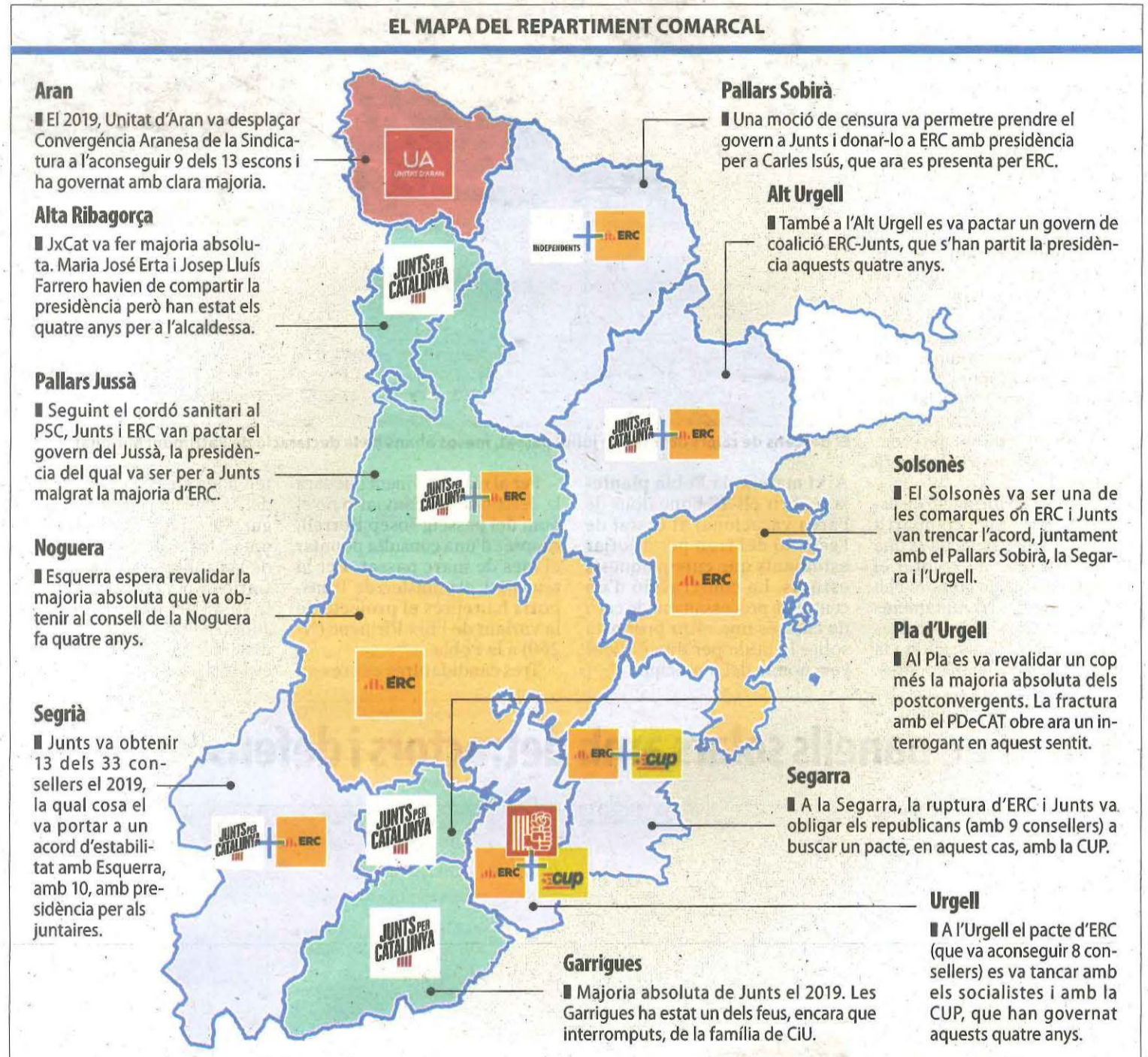
Poques setmanes després de constituir-se, una moció de censura va rellevar Sabarich, de Junts, al Sobirà

Consell d'Aran, amb UA. En els altres set, hi va haver tres majories relatives per a JxCat (Alt Urgell, Urgell i Segrià) i quatre per a Esquerra (Pallars Jussà i Pallars Sobirà, Segarra i Solsonès), on es van requerir pactes. Aquesta situació va donar ales des del principi a situacions d'instabilitat.

La primera, al consell comarcal del Sobirà, on poques setmanes després d'haver-se constituït el ple, que va elegir Gerard Sabarich (JxCat) com a president, una moció de censura impulsat per Fem Municipi-ERC amb el suport dels discòls Llorenç Sánchez i Carles Isús va desbancar els juntaires.

Pel que fa al pla, el cordó sanitari de Junts i ERC contra els partits del 155 va provocar el pacte de la Diputació i altres com el del Jussà o l'Alt Urgell, però no va aconseguir imposar-se a l'Urgell ni a la Segarra, on ERC ha governat amb la CUP i el PSC o bé amb la CUP, respectivament.

Els membres dels consells comarcals (tots tenen 19 escons tret del Segrià, que en té 33) s'escullen a través d'un sistema mixt que té en compte els vots aconseguits per cada partit o coalició i el nombre de regidors en una proporció de dos terços a un i a partir d'una representació



mínima del 3% dels vots. Això implica que les candidatures locals independents no tenen possibilitats de sumar, cosa que justifica alhora que els grans partits hagin avalat a la pràctica totalitat de candidatures a través de les marques blanques.

De la Segarra al Solsonès

Les eleccions d'aquest any tenen una connotació especial per a la Segarra i el Solsonès. Els veïns de Torà i Biosca (1.406 habitants, governats, respectivament, per ERC i Junts) votaran aquest diumenge com a veïns de la Segarra però en poques setmanes els ajuntaments elegits hauran de ratificar el canvi de comarca ja aprovat en un ple, de manera que quedaran representats previsiblement en uns mesos en el consell comarcal del Solsonès.

Serveis socials a l'alça i pressupostos d'entre 3 i 17 milions d'euros

■ Els consells de les comarques de menys de 50.000 habitants (a Lleida, tots menys el Segrià) tenen 19 consellers i gestionen uns pressupostos que van dels 3,35 milions d'euros en el cas de l'Alta Ribagorça, amb tres municipis i menys de 4.000 habitants, fins als 17,5 milions d'euros en el cas del Segrià.

En els últims anys, aquestes corporacions han anat guanyant funcions i serveis, sobretot socials, fins al punt que la majoria han tirat endavant projectes per ampliar les seues comarcals.

En el cas del Segrià, a la dels jutjats s'ha afegit recentment la de Cappont, a l'avinguda Jaume II, que ha suposat una inversió de més de 700.000 euros i acull els serveis socials i de joventut, que gestionen un nombre creixent de serveis.

Altres consells han anat en

MÉS SEUS

L'increment de funcions ha portat a ampliar diverses seues comarcals

la mateixa direcció, de vegades, sense èxit.

És el cas de l'Urgell, on el consell va renunciar a la construcció d'un nou edifici per ampliar l'espai. L'increment de costos dels materials a conseqüència de la guerra a Ucraïna va disparar el pressupost d'uns 520.000 euros a gairebé 750.000 euros. El govern comarcal va optar per llogar un edifici.

També la Noguera ha estat preparant la seua ampliació i tenia previst utilitzar una planta de convent de Sant Francesc.