

SEGRE

ESPORTS | pàg. 27

Xavier Batalla deixa la presidència de l'Atlètic Lleida després de quatre anys i el relleva Josep Maria Oromí



GULA | pàg. 40

L'escriptora de Tremp Maria Barbal recopila i ordena els seus relats complets al nou volum 'Tots els contes'

DIJOUS 9
DE NOVEMBRE DEL 2023

Número 15.029 · Any XLII
1,70 €

www.segre.com

La Paeria licita al Camí dels Frares la concessió d'una finca per a la mesquita

50 anys || Hi podran resar durant aquest temps, té 8.429 m² i està valorada en un milió d'euros

Cànon anual || Serà de 61.156,35 euros i haurà de ser abonat pels adjudicataris del centre de culte

La Paeria licitarà la concessió d'una finca municipal de 8.429 m² al polígon Camí dels Frares per a la construcció d'un centre de culte, on la comunitat musulmana Ibn Hazm preveu poder ubicar la seua

nova mesquita. La comissió d'Urbanisme de la setmana vinent debatrà l'aprovació del plec de condicions per a la concessió d'ús privatiu d'aquesta parcel·la per a un període de cinquanta anys.

LLEIDA | 7

L'alcalde de Gimenells deixa el PP al condemnar el seu partit el motí de Madrid

Un edil de Vox 'fa broma' amb "abatre els Jordis"

Dante Pérez, alcalde de Gim-enells i únic alcalde del PP a Lleida, va anunciar ahir la seua baixa del partit al condemnar disturbis a Madrid i atansar-se a Junts. Per la seua part, un edil de Vox de la Paeria va assegurar que els Jordis en qualsevol altre país "haurien estat abatuts" el 2017.



COMARQUES | 16 | LLEIDA | 8

La CHE aparca fins al 2027 derivar més aigua de la Pallaresa al Canal d'Urgell per al reg

La presidenta de la CHE, Maria Dolores Pascual, va afirmar ahir que no té previst derivar més aigua de la Pallaresa per a regs almenys fins al 2027.

ÉS NOTÍCIA | 3

El Govern avala la línia d'alta tensió d'Alcarràs a Magraners per l'Horta

La Generalitat considera aquesta línia d'alta tensió "necessària per disposar de la potència que necessitem" i consolida la seua "aposta per les renovables".

LLEIDA | 6

Marca turística pròpia de set pobles entorn del Castell del Remei

COMARQUES | 11



Els nens de Balaguer honren el Sant Crist

GUIA | 32-33

iLerDent
Institut Dental
973 28 11 11
C/ Germanetes 2
25002 Lleida

GARANTIA ILERDENT

LABORATORI PROTÈTIC PROPI PER A LA FABRICACIÓ I REPARACIÓ DE TOT TIPUS DE PRÒTESIS I FÈRULES DENTALS

ET GARANTIM LA COORDINACIÓ D'ODONTÒLEGS I PROTÈTICS, DES DEL DISSENY FINS A LA FABRICACIÓ I COL·LOCACIÓ DE LA TEVA PRÒTESI O FÈRULA

QR code and download icon
PROMOS GRATIS
www.ilerdent.com

La presidenta de la CHE, María Dolores Pascual, va afirmar ahir que aquest organisme no té previst derivar més aigua de la Noguera Pallaresa almenys fins al 2027 per garantir el reg al Canal Principal d'Urgell i al Segarra-Garrigues. Aquesta actuació llargament reclamada quedarà per a un futur pla hidrològic de la conca de l'Ebre.

SEQUERA BALANÇ

La CHE aparca fins al 2027 derivar més aigua de la Pallaresa per assegurar regs

A tot el Canal d'Urgell i el Segarra-Garrigues, malgrat les contínues reclamacions

MARIA MOLINA

LLEIDA | Derivar més aigua de la conca de la Noguera Pallaresa a la del Segre per garantir el regadiu a tota l'àrea regable del Canal d'Urgell i el Segarra-Garrigues és una qüestió que la Confederació Hidrogràfica de l'Ebre (CHE) no es planteja almenys fins al 2027, quan comenci la redacció d'un nou pla hidrològic. Així ho va assegurar ahir a Lleida la presidenta d'aquest organisme estatal, María Dolores Pascual.

Aquesta és una solució que la comunitat de regants del Canal d'Urgell planteja des de fa anys. L'última vegada que la va reclamar va ser el març passat, en la 21a edició de la jornada *Reg i Futur*, com a mitjà per posar fi als déficits del Segre, sobretot en èpoques de sequera com l'actual, que el manté encara en situació d'emergència. A més,

RESTRICCIONS

Les pluges no han beneficiat Lleida i, si se segueix així, la campanya començarà amb retallades

s'espera que els episodis de falta d'aigua es repeteixin en propers anys. La Noguera Pallaresa ja rega unes 20.000 hectàrees a través del Canal Auxiliar d'Urgell, mentre que el Principal en proveeix amb aigua del Segre prop de 50.000. Aquestes últimes són les que es van quedar sense reg a l'abril, quan el canal va tancar per primera vegada a la seua història per falta de reserves als pantans.

Per evitar que això es repeteixi, la comunitat de regants planteja desviar 69 hm³ de la Pallaresa al Segre, connectant el canal Auxiliar i el Principal. Segons Pascual, "caldrà fer una anàlisi exhaustiva de les conques i els recursos disponibles". A més, serà necessari un acord amb Endesa, que explota les centrals hidroelèctriques de la Pallaresa. La presidenta de la CHE va valorar molt positiva-

ment el nou sistema de distribució d'aigua que ha establert el Canal d'Urgell per a la pròxima campanya: un sistema que utilitza l'hidro com a unitat de mesura i que busca un repartiment equitatiu de l'aigua entre els regants. Pascual va valorar que "encara que queda molt hivern al davant, tal com estan les coses al Segre i la Noguera Ribagorçana (que continua en alerta), tots els sistemes de rega-

diu de Lleida hauran de començar les noves campanyes de regs amb restriccions". Va assegurar que aquestes dos subconques no s'han vist beneficiades pels continus fronts de precipitacions dels últims dies, que han suposat importants millores en altres conques. "Les pluges les han vorejat i no han deixat aforaments d'importància que facin augmentar el cabal dels rius", va assegurar.



Els treballs de la prova pilot per a la supressió de sediments del riu a Mequinensa.

Comença la retirada de llots al Segre a Mequinensa

La Confederació Hidrogràfica de l'Ebre (CHE) ha iniciat la prova pilot per determinar la tècnica òptima amb la qual retirar el més de mig milió de metres cúbics de llots acumulats en el curs del Segre davant el nucli urbà de Mequinensa. Procedeixen del desembassament de Barasona a la dècada dels noranta i el consisteix a reclamar retirar-los des de fa anys. Pascual va assegurar que s'analitzarà la tècnica més idònia, a través de dragatge, extracció o succió, i que es mobilitzarà la part central de l'Ebre perquè sigui el mateix riu el que els distribueixi pel curs. Cal recordar que el delta de l'Ebre va reclamar aquests llots per contribuir-ne a la regeneració.

La sequera limita la recuperació dels boscos que pateixen incendis

Un estudi liderat per la UdL demostra que la sequera limita la recuperació dels boscos mediterranis afectats per incendis. Analitza la regeneració dels 268 focs forestals registrats al llarg de gairebé tres dècades a Catalunya, Aragó i València. Els resultats revelen que en el 99,7% la sequera ha estat el factor que més ha perjudicat la restauració de la vegetació després d'un foc.

En un altre ordre de coses, algunes zones del Pla d'Urgell, el Tarragonès i el Baix Penedès formen part del 0,9 per cent de territori de la Unió Europea en estat d'alerta davant de la sequera, segons les dades recollides pels satèl·lits del programa comunitari Copernicus.

MODERNITZACIÓ

Garanteixen obres sense impacte ambiental a la quarta séquia principal

La presidenta de la CHE va insistir que la modernització del Canal d'Urgell és vital per optimitzar recursos. L'Estat la impulsa amb una inversió de 35 milions dels fons Next Generation per començar les primeres obres a través de la Societat Mercantil Estatal d'Infraestructures Agràries SA (SEIASA). Aquestes inclouen la construcció de tres grans basses, dos de les quals a la primera séquia principal a

Castellserà i Penelles, respectivament, i una altra a la quarta séquia principal a Juneda. També es faran revestiments en ambdós séquies, tant a les soleres com en els laterals per evitar filtracions.

Precisament, l'ajuntament de les Borges i diverses entitats, com el Centre Excursionista Borges-Garrigues, la Banqueta de Juneda o l'Ateneu Popular Garriguenc, han presentat al·legacions als treballs

per millorar uns 2 quilòmetres de la quarta séquia principal. Temen que es torni a produir una tala massiva d'arbres com ja va succeir fa anys.

Fonts del Canal d'Urgell van indicar que es col·locarà una estructura en U de quatre metres d'ample per dos d'alt. La intenció és adequar tot la banqueta i convertir-la en una via verda, amb la qual cosa el marge esquerre aigües avall serà només per als via-

nants, mentre que per la dreta podran circular vehicles, en especial per a treballs de manteniment. "Es mantindran tots els arbres que es puguin i fins i tot es preveu variar el trajecte per respectar el major nombre possible. Es replantaràn amb espècies autònomes els que calgui talar i el formigó serà de color terrós per evitar l'impacte visual", van indicar. Les obres començaran a mitjans del 2024.

URBANISME LEGISLACIÓ

Almenys 1.580 pisos turístics de Lleida tancaran amb la nova norma

Més de mil a Naut Aran i la resta, als altres set pobles que superen el límit de deu per cada 100 veïns || Un de cada tres dels més de 4.000 a la província

X. RODRÍGUEZ

LLEIDA | Almenys 1.577 pisos d'ús turístic (HUT, en les sigles d'ús turístic) hauran de tancar a Lleida amb la nova regulació de la Generalitat. Són un de cada tres dels 4.441 que hi ha a la província. Es troben en els vuit municipis que ja superen la quota que fixa la normativa, de deu HUT per cada 100 veïns. A la província, el decret llei afecta 43 localitats i la xifra de pisos que hauran de cessar la seua activitat pot augmentar, perquè els ajuntaments poden establir els seus propis límits, sempre que no superin el que dicta el Govern. Naut Aran concentra la majoria dels HUT que hauran de tancar. En té 1.226 i només n'hi podrà haver 192, de manera que se n'hauran de clausurar 1.034. L'alcalde, César Ruiz-Canela, va demanar que tots els municipis apliquin el mateix criteri per repartir llicències i que la norma per atorgar-les sigui clara. Les altres set localitats que superen el límit són la Vall de Boí (311 HUT de més), Esterrri d'Àneu (103), Alt Àneu (53), Espot (44), Rialp (18), Llavorsí (12) i Alins (2). Els primers edils de la Vall de Boí, Sònia Bruguera, i Alins, Manel Pérez, van explicar que analitzen com adaptar-se a la nova normativa. Mentrestant, Alt Àneu va aprovar a l'octubre una moratòria a noves llicències



Imatge d'arxiu d'una vista de Taüll, a la Vall de Boí.

per preparar una normativa i Llavorsí preveia debatere aquesta mesura en el pròxim ple. Els seus alcaldes, Laura Tristán i Josep Vidal, creuen que la regulació pot afavorir que hi hagi més habitatge per a la població. El primer edil d'Esterrri, Pere Tíic, va demanar que la Generalitat expliqui què hauran de fer els ajuntaments. L'alcalde de Rialp, Gerard Sabarich, va valorar positivament aquesta regulació, però va mostrar dubtes sobre l'aplicació. Vielha va ser pioner a posar límit als HUT. El seu alcalde i vicepresident

del Patronat de Turisme de la Diputació, Juan Antonio Serrano, va felicitar la Generalitat per la regulació. El president de la Federació d'Hostaleria, Josep Castellarnau, es va mostrar a favor de la norma, encara que va assenyalar que hauria de ser consensuada amb el sector dels pisos turístics. La Federació Catalana d'Apartaments Turístics estudia accions legals contra el decret. D'altra banda, Serrano va demanar aprofundir en la regulació tècnica dels HUT per equiparar-la a la d'altres allotjaments.

LES CLAUS

HUT a Lleida

■ Lleida té 4.441 pisos turístics, segons les dades de la Generalitat. Almenys 1.577 hauran de tancar amb la nova normativa, la qual cosa implica el 35,5%.

Els municipis afectats

■ La regulació s'aplicarà a Àger, Alins, Alòs, Alt Àneu, Arres, Arsèguel, Baix Pallars, Balaguer, Bellver, **Castell de Mur**, Cava, Cervera, Es Bòrdes, Espot, Esterrri d'Àneu, Farrera, Foradada, Gósol, Guissona, Josa, la Baronia, la Coma, la Guingueta, la Seu, **la Torre de Capdella**, la Vall de Boí, Llavorsí, Lleida, Mollerussa, Naut Aran, Prats, Rialp, Riner, Riu, **Senterada**, Solsona, Sort, Tàrrega, Tiurana, **Tremp**, Vall de Cardós, Vielha i Vilamòs.

Planejament urbanístic

■ Els ajuntaments tenen fins a cinc anys per modificar el planejament urbanístic per permetre la compatibilitat dels pisos turístics amb l'habitatge habitual. Hauran de justificar que tenen prou sòl per a habitatge. Fins que no canviïn el planejament no podran repartir llicències. Aquestes s'atorgaran amb un procés de concurrència pública.

EQUIPAMENTS

L'Estat subhasta 14 finques en nou municipis

LLEIDA | El ministeri d'Hisenda i Funció Pública ha tret a subhasta onze finques rústiques i tres d'urbanes en nou municipis de Lleida. En concret, els solars rústics estan ubicats a Albatàrrec, Alguaire, Castelló de Farfanya, Cubells, Puigverd d'Agramunt, Sunyer i Verdú. Les finques urbanes, per la seua part, es troben a la Granja d'Escarp i a Bossòst. La subhasta tindrà lloc el proper 14 de desembre i les ofertes podran presentar-se a la delegació d'Economia i Hisenda.

RIBAGORÇA

Guia per reduir l'impacte d'actes esportius

EL PONT DE SUERT | El consell de l'Alta Ribagorça ha redactat una guia per minimitzar l'impacte ambiental dels esdeveniments esportius. El document vol establir pautes i conductes que han d'adoptar els organitzadors i agents implicats per a la correcta gestió dels residus i per evitar altres impactes. Entre les mesures especificades, es troba una taxa, obligatòria o voluntària, d'1 o 2 euros en la inscripció per destinar-la a la restauració o conservació de l'entorn.

INFRASTRUCTURES FERROVIÀRIES



Les obres del baixador que donarà servei al polígon El Segre.

Comencen les obres del nou baixador de la línia de la Pobla

LLEIDA | Ferrocarrils de la Generalitat de Catalunya (FGC) ha començat ja les obres del nou baixador a la línia del tren de ka Pobla, entre les estacions de Lleida i d'Alcoletge i que donarà servei al polígon industrial El Segre.

L'objectiu és millorar l'oferta de transport públic al polígon i s'espera que compti amb 23.000 passatgers a l'any. Els treballs tenen un pressupost de 453.000 euros i compten amb finançament dels fons Next Generation de la UE.

TURISME ESQUÍ

Vestidors per a esquiadors amb discapacitat a Boí Taüll i Espot

Aquesta última estació i Port Ainé estrenaran nous miradors

LLEIDA | Boí Taüll i Espot Esquí estrenaran la pròxima temporada d'hivern vestidors inclusius, adaptats per a esquiadors amb mobilitat reduïda. Aquesta és una de les novetats que va presentar ahir l'empresa pública Ferrocarrils de la Generalitat (FGC), propietària a Lleida d'aquestes dos estacions i de Port Ainé.

El vestidor inclusiu de Boí Taüll serà a prop de la terrassa de la base de l'estació. Una rampa facilitarà l'accés des de l'aparcament, on hi haurà deu nous punts de càrrega de cotxes elèctrics. L'estació estrenarà una ampliació de l'àrea de debutants de la zona de Neret i també s'ha ampliat la zona lúdica del Parc de Neu amb un espai de guarderia. Així mateix,

s'inaugurarà un nou local de lloguer de material d'esquí.

A Espot s'ha ampliat la pista Bruseres i s'ha obert un nou punt d'atenció al client. Els vi-

LES CLAUS

Inici de temporada

■ Es preveu que FGC estreni la campanya l'1 de desembre, però en algunes pistes es podria avançar a finals de mes.

Pugen els forfets

■ El forfet de dia de Port Ainé passa de 38 a 41 €, el d'Espot de 36 a 38,5 i el de Boí Taüll de 42 a 43. El de temporada a la Ribagorça passa de 525 a 562 € i al Pallars, de 495 a 505.

sitants podran participar en una gimcana digital sobre la fauna autòctona i un nou mirador al final de l'itinerari de raquetes permetrà admirar el Parc Nacional.

Per la seua part, Port Ainé estrenarà el Balconet de Port Ainé, un mirador a la cota 2.000, noves taquilles guardaesquí i nous mòduls de freestyle.

Innivació més sostenible

D'altra banda, FGC provarà la fabricació de neu amb una "tècnica pionera" que s'espera que redueixi un 40% el consum d'aigua. Ho farà en el marc d'un estudi que durarà tres anys, segons va explicar ahir Toni Santmartí, director de FGC Turisme.

LLIBRES NOVETAT

Tots els relats de Maria Barbal

L'escriptora del Pallars publica el volum 'Tots els contes', amb 91 històries, tres de les quals inèdites || Narracions des dels anys vuitanta fins a l'actualitat

ACN

BARCELONA | L'escriptora pallaresa Maria Barbal (Trep, 1949) ha publicat *Tots els contes* (Columna), un volum que reuneix la seua obra de narrativa curta íntegra, un total de 91 relats, dels quals tres són inèdits i s'ofereixen en primícia. Quant a la resta, 68 van ser publicats en diversos llibres i una vintena procedeixen de publicacions periòdiques o antologies temàtiques. L'autora va reconèixer ahir que aquesta recopilació —ordenada i classificada per Carme Arenas— li ha permès identificar quins han estat els seus "pols d'atracció". D'altra banda, malgrat que va admetre que durant les últimes dècades ella ha canviat, va afirmar que "no renunciaria" a cap dels seus primers contes. I és que *Tots els contes* fa honor al títol i reuneix els relats que l'autora ha escrit en les diferents etapes de la seua vida. Si bé alguns estaven molt ben localitzats, Barbal va reconèixer que d'altres no eren tan fàcils de trobar ja que no eren en llibres o diaris. Aquest va ser precisament un fet que la preocupava al principi, juntament amb el pensament recurrent de com es llegirien ara els



L'escriptora pallaresa Maria Barbal, ahir a Barcelona.

contes publicats anys enrere. "N'he repassat algun i potser ara no ho hauria escrit d'aquesta manera", va assegurar. "Algun em va semblar massa llarg i en d'altres vaig trobar a faltar alguna cosa, però també vaig pensar que havia de ser permissiva amb l'escriptora que havia estat", va afegir. Així mateix, Barbal va admetre que el pas del temps pot modelar la mirada de les persones, que es pot tornar "més crítica", encara que,

en el seu cas, "no renunciaria a res". "Aquell primer espant de pensar en un volum de tots els contes s'ha transformat en il·lusió i satisfacció", va afirmar. El llibre reuneix relats des dels anys vuitanta, amb tres contes inèdits: *Despertar*, un text sobre l'amor; *El nen de les baldufes*, inspirat en el seu net gran; i *Por de volar*, el més extens, que l'autora va reconèixer que, d'alguna manera, hauria pogut donar peu a una novel·la.

Mercè Rodoreda i Víctor Català, dos dels seus referents literaris

Autores com Mercè Rodoreda i Víctor Català (el nom de ploma de Caterina Albert) són alguns dels referents literaris que va citar Maria Barbal, ja que va explicar que quan una mateixa llegeix es torna "permeable". Mentre que Rodoreda la sent "propera", en el cas de Català admira "la força de les seues trames" així com "la grandesa de la seua capacitat lingüística i el seu vocabulari".

Quim Monzó o Sergi Pàmies són alguns dels escriptors contemporanis que ha llegit més recentment. "Sovint, el conte és més complicat d'aconseguir que la novel·la. Requereix una exigència molt gran", va recalcar el Premi d'Honor de les Lletres 2021, autora d'una dotzena de novel·les.

CERTAMEN

Mostra de Cinema Espiritual, a Lleida i Penelles

LLEIDA | Lleida i Penelles acolliran cinc projeccions de la Mostra de Cinema Espiritual de Catalunya aquest mes. CaixaForum Lleida exhibirà *La brigada de la cuina* el dia 20 (18.00 h) —pel·lícula que també podrà veure's al Kursaal de Penelles el 26 (18.00)— i *El primer dia de la meua vida*, el 27 (18.00). El primer film també es projectarà al Centre de Justícia Juvenil El Segre i el Centre Penitenciari Ponent.

EXPOSICIÓ

Obra gràfica de Miró i Tàpies i grafiti, a Res Non Verba

LLEIDA | La sala Res Non Verba de Lleida inaugurarà avui (19.30 h) l'exposició *Rebels*, que enfrontarà l'obra gràfica de Joan Miró i Antoni Tàpies amb l'art urbà més actual. A banda de dibuixos i litografies firmades per Miró i Tàpies, la mostra presentarà també obres de Carlos Pazos, Albert Minoves, Masaki Kazushi, Quinoa+, Nomen o Ivanka Matiss, així com plantilles stencil per pintar de Banksy.

JUAN FERRER

L'humorista trist

David Trueba és una d'aquelles persones que tot el que fan —que no és poc— ho fan bé, les novel·les, els guions, els articles, les pel·lícules, fins i tot les seues aportacions a la petita pantalla. I el que crida l'atenció és sempre la humilitat, la sincera modestia. David Trueba té aire de persona tranquil·la que tanta falta li fa a aquest país sorollós i furiós.

Leonard Cohen deia que parlava del passat perquè el coneixia millor. Hi ha molt d'un temps pretèrit a l'obra d'aquest totterreny amb capacitat perquè en el que se sap per viscut o per conegut sempre aporti originalitat, i la seua última pel·lícula n'és bon exemple.

De l'humorista Eugenio coneixem moltes coses. El documental firmat per Jordi Rovira i Xavier Baig el 2018 explicava tota la seua vida, els llums i les ombres, l'ascensió a la fama i el descens als inferns, que deixaven el regust d'aquelles persones a qui la vida va atropellar, d'una aflicció gens continguda, ja que la vida d'Eugenio va tenir més de drama

que de comèdia. David Trueba conta una part de l'existència d'aquest home escèptic, sempre envoltat d'una opacitat que tan sols s'obria gràcies a la llum que irradiava la seua companya, Conchita, una dona que va morir jove però que va donar a aquest home els millors anys de la seua vida, un suport incondicional, amorós, dolç, que va impulsar un ésser que vivia en el dubte de les seues capacitats, la força d'enfrontar-se a una sala amb públic.

Saben aquell té humor càus-

SABEN AQUELL

Títol original: Saben aquell.

Any: 2023.

Durada: 109 min.

País: Espanya.

Direcció: David Trueba.

Intèrprets: David

Verdaguer, Carolina Yuste,

Pedro Casablanc, Marina

Salas, Ramon Fontserè.

Cine: Screenbox Lleida, JCA

Alpicat, Urgellenc (Tàrraga,

Mollerussa, Trep).

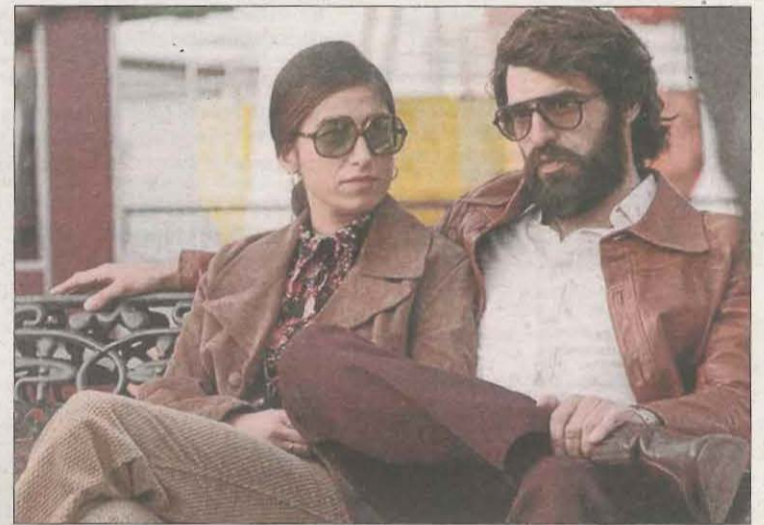
★★★★☆

tic, irònic, però també dosis d'amargor. No s'amaga, mira de cara i amb afecte un ésser que va fer riure tothom encara que la processó li anés per dins.

L'Espanya que retrata David Trueba inclou des de mitjans dels seixanta fins als vuitanta. Coneixem l'Eugenio com a treballador en una joieria, els pares, la germana, i com va conèixer per pura casualitat aquella bonica dona que cantava en bars cançons dolces.

Era una Espanya retro —tot era retro en aquell temps, fins i tot la vida— i l'ambientació de *Saben aquell* és tan reconeixible, tan familiar, que mereix atenció. Tot és present aquí, els carrers, les sales de festa, el vestidor, els programes televisius com l'*Un, dos, tres*, i entre bastidors un Chicho primmirat. Fins i tot els cassets de l'Eugenio en bars i quioscos. Molts van comprar els seus acudits en gasolineres per alegrar el viatge i encara que se'ls sabessin de memòria sempre feien riure, era màgia.

Eugenio i Conchita van formar un duo musical, Els Dos,



Carolina Yuste i David Verdaguer, protagonistes de 'Saben aquell'.

però no va funcionar ni a mig gas. Les coses del destí el van fer pujar només a explicar les seues "històries", com ell les anomenava, i a poc a poc es va construir la llegenda d'un home vestit de negre, assegut en un tamboret amb el seu vodka amb taronja, els seus Ducados, les seues ulleres fumades i el seu "saben aquell que diu".

Per aquesta crònica amb molts matisos passen rostres coneguts com Cristina Hoyos, Míriam Díaz Aroca, Pedro Ruiz o Paco Plaza, per recordar-nos un temps, una època.

Però el que sorprèn, el que realment és impressionant, és la tasca actoral de David Verdaguer, que es mimetitzava en el seu personatge fins a l'ànima, i la de Carolina Yuste, el motor de la història, profunda, tan autèntica que emociona.

A *Saben aquell* hi ha respecte i consideració. No va més enllà en la tragèdia perquè el que aquí es reflecteix, abans que res d'una manera admirable, és una història d'amor veritable, la d'una dona meravellosa i la d'un home trist que tenia el do de fer riure.