

MEDI AMBIENT RESIDUS

Pobles amb illes de contenidors al Segrià pateixen "turisme d'escombraries": habitants dels 19 municipis amb recollida porta a porta de la comarca tiren els residus en localitats veïnes.



El Pla d'Urgell va iniciar el 2021 una prova pilot de contenidors amb targeta al Palau, Sidamon i Vilanova i ara el consell vol millorar tecnològicament aquest sistema, sense sumar-hi ara per ara nous municipis.

➔➔ a porta a tota la comarca prevista el mandat anterior. El president de l'ens comarcal, Benjamí Puig, va explicar que estudien com s'aplicarà en cada municipi.

La recollida a domicili funciona a Solsona, Olius i Sant Llorenç de Morunys. Tanmateix, estendre-la a altres municipis amb una població disseminada dispararia els costos, al caldre més personal i vehicles. Això va fer que el consell del Solsonès ho descartés i que altres territoris optin per sistemes mixtos, que combinen contenidors amb pany i recollida porta a porta.

Així ho faran la Cerdanya i la Val d'Aran, a la cua del reciclatge. Ambdós esperen adjudicar la seua nova recollida d'escombraries. A Aran serà a domicili en nuclis urbans al fons de les valls, com Vielha, Salardú o Arties, mentre que els veïns s'hauran d'identificar per obrir contenidors als pobles en cotes més altes.

A la Cerdanya, cada poble ha elegit quin sistema prefereix. Dels sis a la província de Lleida, cinc tindran contenidors amb pany i clau i només Bellver va escollir recollir-la porta a porta.

RECOLLIDA MIXTA

Aran i la Cerdanya combinaran recollida de la brossa porta a porta i contenidors amb clau

Mentre Aran, la Cerdanya i el Solsonès han descartat estendre la recollida a domicili a tots els seus pobles, la Paeria de Lleida sembla inclinar-se per no estendre-la a més barris, després d'implantar-la primer a Ciutat Jardí i després a part de Pardinyes i Balàfia (vegeu el desglossament). Tanmateix, aquest sistema s'aplica ja en més de 50 localitats lleidatanes i el nombre va en augment. A l'Urgell ja l'utilitzen Verdú, Castellserà i Agramunt. El mètode mixt d'aquest últim, amb contenidors i recollida domiciliària d'escombraries orgàniques i no reciclables, és el que es vol estendre a partir d'aquest any a la resta de la comarca, informa **Laia Pedrós**.

A les Garrigues, la recollida porta a porta passarà dels sis municipis que ara l'apliquen a tota la comarca a partir l'any que ve. Això inclou la capital, les Borges. L'actual govern de BxR i ERC està a favor d'incorporar-lo, davant les reticències de l'anterior consistori de Junts.



«El contenidor amb targeta és incòmode»

Josep Maria Llovera

VEI DE SIDAMON

■ Sidamon és un dels tres municipis del Pla d'Urgell en els quals es va implantar una prova pilot de contenidors amb clau. Josep Maria Llovera, veí d'aquesta localitat, va explicar que "hem d'anar sempre amb la targeta o amb el telèfon mòbil per obrir-los". "Ho veig una mica incòmode", va

assegurar, i va afegir que han tingut alguns problemes perquè "de vegades no funciona". En aquest sentit, va apuntar que "normalment el que falla no és la targeta, sinó el sistema d'obertura del contenidor", per la qual cosa quan això passa han d'anar a dipositar les bosses en un altre punt de la població.

"A més, també he notat que des que es fa servir aquest sistema sempre hi ha brutícia a terra al voltant del contenidor,

perquè suposo que hi ha gent a qui no li funciona la targeta o que és de fora i deixa la bossa a l'exterior", va afirmar Llovera. Va defensar que perquè els veïns reciclin caldria apostar per una conscienciació més gran.

Quant a l'adaptació al nou sistema d'obertura dels contenidors, va destacar que va ser fàcil. "Ja vas mentalitzat que has d'anar amb la targeta", va dir. Va apuntar que abans que s'implantés aquest mètode ja reciclava.

«La recollida a domicili m'estalvia feina»

Fina Estany

VEÏNA D'ARBECA

■ Per a Fina Estany, la recollida d'escombraries porta a porta "m'estalvia molta feina". És veïna d'Arbeca, un dels municipis de la comarca que apliquen aquest sistema juntament amb Juneda, Cervià de les Garrigues, Puiggròs, la Floresta, la Granadella i el Cogul (en aquest últim ho fa l'ajuntament). "Estic molt satisfeta amb el servei, perquè em venen a buscar les escombraries a casa i ja no he de prendre'm la molèstia de portar-les als contenidors", explica.

"Potser en alguna ocasió s'han oblidat de recollir alguna de les fraccions d'escombraries. També es dona el cas que alguns veïns no dipositen correctament els residus", puntualitza Estany, encara que el balanç final que fa aquesta veïna és, en definitiva, positiu. "En general funciona correctament", afirma.

"Potser en el futur tindrem l'oportunitat d'afegir també el vidre a la recollida d'escombraries porta a porta", apunta.

El Solsonès i el Sobirà, al capdavant del reciclatge

LA RECOLLIDA D'ESCOMBRARIES, COMARCA A COMARCA

COMARCA	HABITANTS	QUILOS DE RESIDUS PER HABITANT AL DIA	TONES DE RESIDUS GENERADES	TONES DE BROSSA RECOLLIDES SELECTIVAMENT	TONES D'ESCOMBRARIES SENSE SEPARAR	PERCENTATGE DE RECOLLIDA SELECTIVA
Alt Urgell	20.482	1,35	10.066,67	5.103,83	4.962,84	50,70
Alta Ribagorça	3.958	1,59	2.290,41	1.169,19	1.121,22	51,05
Cerdanya	19.443	1,88	13.377,05	3.629,27	9.747,78	27,13
Garrigues	19.011	1,00	6.958,35	3.311,40	3.646,95	47,59
Noguera	39.297	1,17	16.802,91	7.330,65	9.472,26	43,63
Pallars Jussà	13.199	1,69	8.162,16	3.464,38	4.697,78	42,44
Pallars Sobirà	7.181	1,80	4.728,51	2.841,03	1.887,48	60,08
Pla d'Urgell	37.045	1,15	15.608,32	7.300,62	8.307,70	46,77
Segarra	23.601	1,11	9.569,97	5.244,46	4.325,51	54,80
Segrià	212.388	1,13	87.854,09	35.684,56	52.169,53	40,62
Solsonès	13.632	1,26	6.245,73	3.877,04	2.368,69	62,08
Urgell	37.447	1,26	17.177,22	8.745,48	8.431,74	50,91
Val d'Aran	10.268	2,19	8.221,02	2.780,44	5.440,58	33,82
Total Catalunya	7.792.611	1,29	3.667.861,18	1.569.320,52	2.098.540,66	42,79

Font: Agència de Residus de Catalunya. Dades del 2022, les últimes publicades.

Les imatges de contenidors d'escombraries desbordats es donen de forma recurrent en alguns punts d'Aran en períodes d'alta aflluència de visitants. El Conselh Generau impulsa ara un nou sistema de recollida.



El consell de la Cerdanya projecta clausurar l'abocador comarcal i construir-hi una planta de transferència de residus. Aquestes qüestions es van abordar aquesta setmana en una reunió amb l'Agència de Residus.



ALBERT GONZÁLEZ

Aquesta és l'única fracció dels residus que queda per incloure en el sistema. Tanmateix Estany va puntualitzar que això "tampoc no suposa un problema per a la nostra família".

El consell de les Garrigues preveu estendre la recollida de residus a domicili en la resta de municipis de la comarca a partir de l'any vinent, informa Albert González.



J.M.A.

«El porta a porta està sent pèssim»

Estefany Oró

VEÏNA DE PARDINYES

■ Aquesta dependent d'una fleca de Pardinyes coneix el funcionament del porta a porta tant en el vessant comercial com en el residencial, perquè viu a la zona del barri on s'aplica, i considera que els resultats deixen molt a desitjar. "La meua valoració és pèssima, des que es va implantar

al barri els carrers són plens d'escombraries i als pisos falta lloc per acumular residus, especialment els de plàstic", afirma. "Som 4 persones vivint en un pis i hi ha pocs dies de recollida", assenjala.

Destaca que després de cada un d'aquests dies -dijous i diumenge els envasos, dijous la fracció resta i diumenge paper i cartró- "sempre queda alguna botella de plàstic o algun cartró al lloc on es deixen les bosses".

Segons la seua opinió, "el millor seria tornar al sistema de contenidors als carrers, però tancats i amb un xip per obrir-los". També diu que quan treu el paper i el cartró de la fleca els dies indicats, "hi ha hagut algunes vegades que no l'han recollit i he hagut de trucar". Finalment, incideix que la Paeria posa multes si identifica algú que ha tirat escombraries al carrer, però en canvi no hi ha cap incentiu per als que reciclen bé.

Alternatives per evitar que els costos es disparin

[LLEIDA] Els municipis de Lleida van dipositar el 2022 un total de 116.580 tones d'escombraries en abocadors, la qual cosa suposa el pagament de 6,9 milions d'euros pel cànon que aplica la Generalitat per penalitzar els residus sense separar. Llavors era de 59,10 euros per tona, ara és de 71,60 i arribarà als 100 euros el 2030, per la qual cosa els costos de gestió dels rebutjos es dispararan per als que facin menys recollida selectiva.

Davant d'aquesta situació, Aran i gairebé totes les comarques de Lleida han traçat plans per substituir els vells contenidors per d'altres amb clau o per recollida porta a porta. Els consells de l'Alta Ribagorça i el Pallars Jussà, els únics que no han anunciat encara canvis en el sistema de gestió de residus, estan estudiant alternatives per millorar la recollida selectiva. Així ho van corroborar el presi-



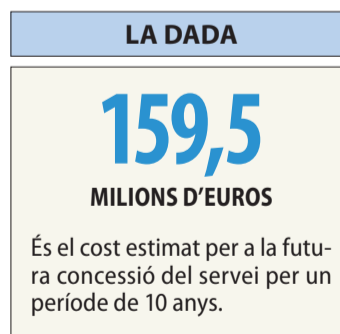
dent comarcal del Pallars Jussà, Ramon Jordana, i el de l'Alta Ribagorça, Albert Palacín.

Al creixent cànon de la Generalitat se sumarà l'any que ve a l'exigència de la llei de residus espanyola que el rebut de les escombraries que paguen els veïns cobreixi el cost del servei. Ara són molts els ajuntaments que sufraguen una part amb càrrec en el pressupost municipal, una pràctica que té els dies comptats.

Lleida ciutat prorrogarà la concessió 18 mesos i ultima el nou model

[LLEIDA] L'ajuntament de Lleida ultima el procés per definir el plec de clàusules del concurs per a la nova concessió del servei de neteja i recollida de residus. L'actual es remunta a 2006 i havia d'acabar el 2018, però va ser prorrogada fins a aquest mes de març. Com que el nou contracte no estarà a punt, la Paeria preveu ara prorrogar-lo 18 mesos més, sis menys dels quals va demanar la concessionària Innet.

Així ho va explicar la tinent d'alcalde d'Urbanisme, Begoña Iglesias, que va assenyalat que en aquest període confien a haver conclòs tot el procés de la licitació. Va indicar que la pròrroga s'aprovarà aquest mes, en el qual també disposaran de l'informe sobre el marc per al nou plec de bases. Iglesias va avançar que el govern el presentarà als grups de l'oposició amb la voluntat que "tots



treballem" per definir el nou model, perquè el ple l'aprovi al juny o el juliol. Sobre el porta a porta, va opinar que a Ciutat Jardí, on es va iniciar, "sempre ha funcionat molt bé, tot i que cal fer alguna campanya per mantenir la motivació".

En canvi, va considerar que a Pardinyes i Balàfia no passa el mateix per diversos motius. Un és que "la campanya informativa prèvia no va ser tan intensa"; un altre, que aquest

sistema "resulta més problemàtic" en zones amb més densitat de pisos; un tercer, que "hi ha persones que mai no l'han volgut"; i per últim, que només s'aplica a part dels barris.

Sobre el nou model, va indicar que analitzen ciutats on s'han implantat contenidors tancats amb xip, però va precisar que els resultats són desiguals. A més, va dir que volen tenir la "complicitat" de l'Agència Catalana de Residus i que "no volem anar a contracorrent".

Iglesias va anunciar que ben aviat posaran en marxa una campanya divulgativa sobre qüestions bàsiques per a la recollida de residus, ja que han detectat que hi ha molts dubtes sobre a quina fracció han d'anar diversos objectes o que molta gent desconeix el servei de recollida gratuïta de voluminosos.

