

# SEGRE

Suplement

## LECTURA

Berta Saura, Bru, una figura emergent de la música de Ponent



## Fem camí

La revista d'Ametller Origen dedicada especialment a l'alimentació saludable



## ESPORTS | pàg. 45

Laia Sellés, subcampiona de la Copa del Món d'esquí de muntanya sub-18

DIUMENGE 17 DE MARÇ DEL 2024  
Número 15.156 · Any XLIII  
2,70 €

www.segre.com

# Mor una dona de 48 anys a la Pobla de Segur en un incendi a casa seua

**Origen** || El foc es va concentrar al lavabo i els Mossos n'investiguen la causa

**Víctima** || Al ser localitzada la van intentar reanimar però no van poder salvar-li la vida

**Animals** || Els Bombers van rescatar una tortuga i tres gats però altres no van sobreviure

COMARQUES | 23

## Lleida perdrà deu milions d'ajuts europeus per renovar pisos antics

Només 13 comunitats han presentat sol·licituds

Són fons Next Generation que havien de servir per rehabilitar en matèria energètica fins a un màxim de 2.578 pisos de 107 blocs socials antics però només s'han formalitzat peticions per a 104 habitatges.

LLEIDA | 15



JORDI ECHEVARRIA

## Mollerussa ja viu Sant Josep

La consellera Serret afirma que la Fira "és un referent per a tot Catalunya" en la inauguració de la 151 edició del certamen

ÉS NOTÍCIA | 3-11

El 40% de 'caps' de finques, en edat de jubilació



JORGE AGUSTIN

## Il·lesos al caure amb un vehicle sobre les vies del tren a Alcoletge

COMARQUES | 23

## RELIGIÓ

Escoles demanen directrius per a alumnes que volen fer dejuni en ramadà

LLEIDA | 16

## Pallars Jussà

AL TALARN



Museu de la Guerra Civil al refugi de la central de Talarn

COMARQUES | 24

**ILerDent** en bones mans!

QUADRE MÈDIC ESPECIALITZAT PER ÀREES CLÍNQUES

IMPLANTS +DENTS FIXES EL MATEIX DIA

973 28 11 11  
C/ Germanetes 2  
28002 Lleida

PROMOS  
www.ilerdent.com



AIGÜES NOUS REGADIUS

# Els regs d'Anglesola i Belianes se sumen al Segarra-Garrigues

Les dos comunitats acorden en assemblea adherir-s'hi per poder continuar regant

LAIA PEDRÓS

| TÀRREGA | Les comunitats de regants de Farrugats d'Anglesola i la Mina de Belianes van donar llum verda en les respectives assemblees a adherir-se al canal Segarra-Garrigues. Ho van fer divendres a Cal Gassol d'Anglesola, amb 106 vots a favor, 4 en contra i 8 en blanc, i a la fonoteca Daniel Gilabert de Belianes, on es va aprovar per unanimitat. De fet, era l'única possibilitat que tenen aquestes comunitats, que fins ara s'han proveït del Canal d'Urgell, per continuar regant.

Al ser regadius històrics i afectats per una zona d'especial protecció d'aus (zeпа), està previst redactar un protocol de reg amb la Generalitat. Ara per ara seguiran regant a manta fins que s'instal·lin nous hidrants, una actuació que es preveu en el protocol per modernitzar el reg com ho està el Segarra-Garrigues. Per poder continuar regant tant a Anglesola com a Belianes, eren neces-



L'assemblea celebrada divendres a Anglesola.

sàries almenys un 60 per cent de les adhesions.

El desembre passat, l'assemblea del Segarra-Garrigues va donar llum verda a l'adhesió d'aquestes dos comunitats, que sumen unes 1.100 hectàrees. Tenien una concessió d'aigua del Canal Urgell a precari, con-

dicionada que passessin al Segarra-Garrigues quan estigués preparat per incorporar-les. La sequera n'ha accelerat l'adhesió i, a l'espera de modernitzar el reg, estudien per salvar la temporada que aquestes dos comunitats rebien aigua de la dotació del Segarra-Garrigues.

## El Canal d'Urgell espera que el Govern pagui les pèrdues del cereal

■ El president del Canal d'Urgell, Amadeu Ros, va afirmar ahir que la Generalitat garanteix que pagarà en les properes setmanes els ajuts als cerealistes per no poder regar l'any passat. Va contestar així al Manifest del Gran Urgell, que assegura haver reunit més de 50 reclamacions patrimonials contra el Canal d'Urgell i el Segarra-Garrigues. Ros va afirmar que encara no n'han rebut cap i que, en qualsevol cas, valoraran i contestaran les que hi hagi. El Manifest, per la seua part, va avançar que començaran a presentar-les la setmana que ve.

POLÍTICA

## Aliança Catalana ja té l'alcaldia de Ribera d'Ondara

| RIBERA D'ONDARA | El regidor d'Aliança Catalana a Ribera d'Ondara, Albert Puig, exerceix ja les funcions d'alcalde accidental mentre duri el permís de maternitat de la nova alcaldessa d'Acord per Ribera d'Ondara, Elisabet Jové. Aquesta substitució arriba poc després de la moció de censura que va destituir el govern del PSC dimecres.

MUNICIPIS

## L'ajuntament de Tremp retira cinc arbres d'un carrer

| TREMP | L'ajuntament de Tremp ha retirat cinc arbres de petita mida en una de les voreres del carrer Font Vella, després de constatar que ocasionaven molèsties a la via pública pel seu creixement anòmal. El consistori local va indicar que porta a terme accions de manteniment de l'arbrat del nucli urbà, d'acord amb un pla de gestió municipal.

OBRES PÚBLIQUES

# El rebuig dels pressupostos del Govern deixa en l'aire obres previstes a Lleida

| LLEIDA | El rebuig al Parlament a la proposta dels pressupostos de la Generalitat per al 2024 deixa en l'aire obres previstes aquest any a les comarques lleidatanes. La inversió prevista era d'uns 190 milions d'euros, si bé una part considerable corresponia a partides que no van arribar a executar-se durant l'exercici anterior. Entre les noves actuacions previstes i que queden ara

per ara sense partida es troben una transferència de 580.000 euros per a l'Espitau d'Aran, 813.000 per adequar la Casa del Parc Nacional a Espot, quatre milions per a la comissaria de Mossos a Mollerussa i quatre milions més per a obres al recinte de l'aeroport d'Alguaire, entre altres. Un nou pressupost després de les eleccions del 12M o modificar el del 2023 pror-

rogat són algunes possibilitats per corregir aquesta situació. A Lleida ciutat, es considera que les obres de la nova estació d'autobusos no es veuran compromeses pel rebuig dels pressupostos de la Generalitat, a causa que el seu finançament procedeix de fons europeus. Aquesta dotació es podria moure a una altra partida pressupostària per no perdre-la.



Marxa ciclista contra les MAT ■ Al voltant d'una trentena de persones participen en una marxa ciclista de 130 quilòmetres que va partir ahir de Lluçanès (Osca) i finalitza avui a Isona per protestar contra noves línies de molt alta tensió (MAT).

## SEGRE a Fira Sant Josep

Ara i sempre, SEGRE amb el món rural

Visita'ns, tenim el millor preu de subscripció per a tu!

SORTEIG  
2 LOTS  
PRODUCTES

Valorats en 70 € cadascun



Participa-hi i guanya un lot de productes

Els noms dels guanyadors/es els publicarem el dijous 21 de març al diari i al web.

NOM I COGNOMS

POBLACIÓ

CORREU ELECTRÒNIC

TELÈFON

Grup Segre es compromet a tractar de forma absolutament confidencial totes les seves dades de caràcter personal facilitades per al concurs. Més informació i bases a [Segre.com/bases](http://Segre.com/bases).

- Accepto les bases del sorteig i confirmo que sóc major de 18 anys.
- Accepto l'enviament d'informació i en el cas que sigui el guanyador o guanyadora autoritzo a Grup Segre a publicar la imatge de la recollida del premi.

**SEGRE**  
EL TEU DIARI  
[segre.com](http://segre.com)



## EMERGÈNCIES

### Rescaten un ferit fent ràpel a Camarasa

| CAMARASA | Els Bombers de la Generalitat van rescatar ahir un escalador que va tenir una caiguda mentre descendia fent ràpel a la zona de la Font de les Bagasses, a Camarasa. Els serveis d'emergències van rebre l'avís a les 12.28 hores i es van activar els GRAE amb l'helicòpter i unitats terrestres. Una vegada es va localitzar, va ser evacuat fins a l'ambulància del SEM.

## SUCCESSOS

### Detingut per assetjar sexualment dos menors a Andorra

| ANDORRA LA VELLA | Un jove de 19 anys va ser detingut dimecres passat a Andorra la Vella acusat d'assetjar sexualment dos menors que coneixia, una a Encamp i l'altra a Escaldes-Engordany. Segons va informar la Policia andorrana, els hauria fet tocaments. Així mateix, el jove va agredir els agents durant la seua detenció.

## TRÀNSIT

### Controls policials per la velocitat excessiva a la carretera

| LLEIDA | Les policies locals i els Mossos d'Esquadra finalitzaran avui una setmana de controls preventius contra velocitat excessiva a les carreteres catalanes. La campanya està impulsada pel Servei Català de Trànsit, que alerta que l'increment de la velocitat augmenta la violència dels impactes en els sinistres viaris.

## SUCCESSOS EMERGÈNCIES

# Mor una dona en l'incendi del seu habitatge a la Pobla de Segur

El foc estava confinat al lavabo de la casa i els sanitaris van intentar reanimar-la sense èxit || També van morir alguns gats de la víctima

### REDACCIÓ

| LA POBLA DE SEGUR | Una dona de 48 anys va morir ahir en l'incendi del seu habitatge unifamiliar del carrer Oran amb el carrer de la Verneda a la Pobla de Segur. Els serveis d'emergències van rebre l'avís a les 9.11 hores del matí i els Bombers de la Generalitat van activar set dotacions: una autoescala, tres camions d'aigua, dos vehicles de comandament i coordinació i un de lleuger.

Així mateix, fins al lloc es van traslladar patrulles dels Mossos d'Esquadra i unitats del Sistema d'Emergències Mèdiques (SEM), entre les quals un helicòpter. Segons van informar fonts properes, la víctima era originària de Tremp, però feia molts anys que residia a la Pobla. Vivia sola a la casa on es va originar el foc.

Segons van informar els Bombers, quan van arribar, l'incendi estava confinat al lavabo de la primera planta de l'habitatge de dos plantes. Els efectius van accedir per sufocar les flames i fer recerca de possibles víctimes. Una vegada localitzada la dona a l'interior, van demanar la intervenció d'un binomi de Bombers i SEM per procedir a la seua extracció.

A les 10.17 hores es va donar per extingit el foc i es va revisar la resta de la casa per si hi havia algú més dins. Seguidament, es van fer tasques de ventilació. D'altra banda, efectius del SEM van fer maniobres de reanimació cardiopulmonar (RCP) a la víctima, encara que finalment no van poder fer res per salvar-li la vida.

Els Mossos d'Esquadra s'han fet càrrec de la investigació per aclarir les causes de l'incendi i de les tasques judicials pertinents. Així mateix, a l'inte-



L'habitatge afectat per l'incendi es troba al carrer Oran de la Pobla de Segur.



El foc es va iniciar a la primera planta de la casa.

rior de l'habitatge es trobaven en aquell moment animals de la víctima.

Fonts properes van assenyalar que alguns també van morir a causa del foc mentre que d'altres, tres gats i una tortuga, van ser rescatats i es va iniciar la recerca d'acollida entre veïns i entitats animalistes.

El juny de l'any passat, una dona va morir després d'un incendi en un bloc de pisos de Balaguer al caure al buit des d'una finestra. Els Bombers van dur a terme el 2023 una mitjana de vuit sortides a la setmana per incendis en edificis a la demarcació. En total, es van comptabilitzar 443 serveis per focs a immobles.



El cotxe va quedar enmig de la via del tren a Alcoletge i va afectar la circulació entre Lleida i Balaguer.

## TRÀNSIT EMERGÈNCIES

### Un vehicle cau a la via del tren a Alcoletge

### REDACCIÓ

| ALCOLETGE | Un cotxe va caure ahir a la tarda a la via del tren a Alcoletge, la qual cosa va afectar la circulació del tren de la línia de Lleida a la Pobla de Segur. Segons van informar els Bombers, van rebre l'avís a les 17.20 hores i es van activar dos dotacions, a més dels Mossos d'Esquadra. Segons Ferrocarrils de la Generalitat de Catalunya, el servei es va parar entre Lleida i Balaguer i es va habilitar

un servei d'autobús alternatiu per als passatgers. Protecció Civil també va activar el pla per emergències en el transport de viatgers per ferrocarril (Ferrocat), que va quedar desactivat a mitja tarda. Els dos ocupants del vehicle no van resultar ferits i el xòfer va donar negatiu en alcoholèmia. Ferrocarrils va informar que a les 19.45 hores s'havia normalitzat el servei a la línia i tots els trens circulaven en l'horari habitual.

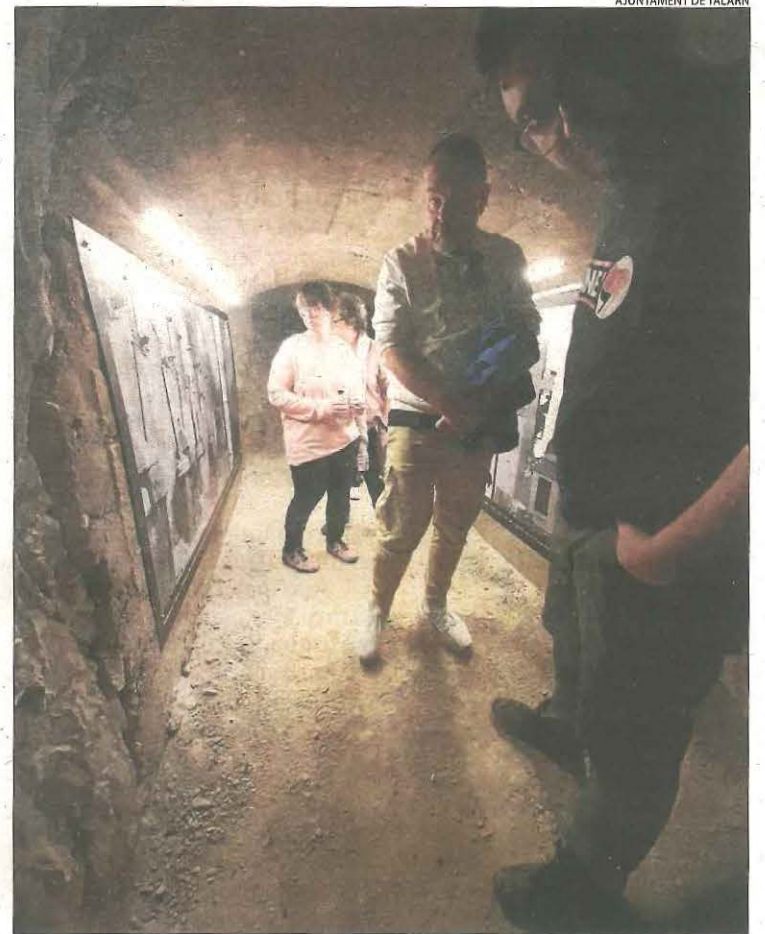


# Pallars

## TALARN



Plafons amb imatges i textos en una galeria del refugi antiaeri.



Els primers visitants del refugi després de la inauguració.

# Museu de la Guerra Civil sota terra

L'ajuntament i Endesa converteixen el refugi antiaeri de la central hidroelèctrica en un espai d'exposició || Més d'un centenar de persones van participar ahir en l'acte inaugural

**R. RAMÍREZ**

Un refugi antiaeri al recinte de la central hidroelèctrica de Talarn s'ha convertit en un museu subterrani que recorda els bombardejos durant la Guerra Civil al Pallars. L'ajuntament i Endesa, propietària d'aquesta construcció, han col·laborat per convertir-la en un espai d'exposició i més d'un centenar de persones van participar ahir

dissabte en la jornada inaugural. Aquest antic refugi s'ha conservat pràcticament intacte, malgrat que la central va patir bombardejos el 1937. Els treballs per recuperar-lo es van iniciar l'any 2019, en el marc d'un projecte per a la preservació de la memòria històrica del municipi. El primer pas va ser datar el seu origen i documentar-ne el funcionament. Aquesta

tasca prèvia d'investigació es va portar a terme amb el suport del Memorial Democràtic de Catalunya.

Durant l'acte inaugural, l'alcalde, Alex Garcia, va destacar la importància de conservar aquest tipus de construccions com a homenatge als qui van patir la Guerra Civil, i per educar les futures generacions sobre aquest episodi històric. L'ajun-

tament considera que l'obertura al públic del refugi suposa un pas endavant en la difusió del patrimoni històric del municipi i espera que, com a museu, contribueixi a la memòria i la reflexió.

### Simulacre d'atac aeri

La jornada inaugural va incloure actes com la presentació del llibre *Quan sonava la*

*sirena*, obra de Manel Gimeno i dedicat als bombardejos sobre les centrals hidroelèctriques del Pirineu i les seues conseqüències. El públic va poder visitar també l'exposició fotogràfica *Quan passava l'aviació*, dedicat als atacs aeri a la central hidroelèctrica de Talarn. La jornada va culminar amb una visita al refugi antiaeri en la qual es va simular un atac aeri.

## TREMP

# Rebrà una ajuda de 438.000 euros per millorar el complex esportiu del Pinell

L'ajuntament de Tremp millorarà pròximament el complex esportiu del Pinell gràcies a una ajuda del fons Next Generation de la Unió Europea concedida pel ministeri de Cultura i Esport. Es tracta del conjunt d'instal·lacions esportives més important de la ciutat, i va ser concebut com una zona de lleure per a tots els veïns del municipi. Concretament, la proposta per adequar les instal·lacions del camp de futbol Pedrasan-

ta, la piscina municipal i el seu entorn, el parc del Pinell, rebrà un total de 438.520 euros. S'ha d'assenyalar que l'ajuntament va pressupostar el projecte en 600.000 euros, de manera que treballa actualment a ajustar la proposta inicial a l'import de l'ajuda atorgada.

### Actuacions contemplades

Algunes de les actuacions que contempla el projecte són la millora de l'enllumenat del

camp de futbol, la implantació d'un nou sistema de reg eficient, l'adequació i la renovació dels vestidors del camp de futbol i de la piscina municipal, la millora dels accessos i aparcaments a la zona esportiva del Pinell i, finalment, una línia d'actuacions en els diferents equipaments de l'espai amb les quals millorar la seua eficiència energètica.

La previsió de l'ajuntament és finalitzar aquesta actuació abans que acabi l'any 2025.



Imatge aèria de la zona esportiva del Pinell de Tremp.



TREMP

### Marquesines solars al parking d'un supermercat

La cadena de supermercats Bonpreu ha sol·licitat llicència a l'ajuntament de Tremp per instal·lar marquesines amb panells solars al parking del supermercat que aquesta empresa té a l'avinguda Pirineus. Es preveu que aquestes construccions s'instal·lin sobre les places d'aparcament, amb la qual cosa faran ombra als vehicles mentre generen electricitat per a autoconsum de l'establiment.

TREMP

### Estudi sobre els aufransys a l'abocador de Fígols

L'abocador intercomarcal de Fígols, al municipi de Tremp i gestionat pel consell del Pallars Jussà, acull una colònia d'aufrany comú (espècie de voltor petit) que hi passa l'estiu. Per aquesta raó, el dipòsit de residus s'ha convertit en escenari d'un estudi sobre aquestes aus carronyaires. El lidera l'Institut Pirinenc d'Ecologia, en col·laboració amb la Generalitat, la Universitat de Lleida i el Govern aragonès.

RIALP

## La continuïtat de l'hotel Condes del Pallars de Rialp, en l'aire

### L'empresa que el gestiona deixarà l'establiment després de la campanya d'estiu

H. CULLERÉ / R. RAMÍREZ

L'empresa que gestiona l'hotel Condes del Pallars, Rosa dels Vents, ha comunicat a la plantilla de treballadors la intenció de deixar la seua activitat en aquest establiment de Rialp després de l'estiu. Segons van confirmar fonts de la mateixa plantilla i de la representació sindical, la gestora va explicar que el conveni firmat amb la família Roca, propietària del complex, s'acaba aquest any i el 2025 ja no serà vigent. Segons aquestes fonts, tant una part com l'altra provarien de negociar una possible pròrroga de l'acord, tot i que ara per ara sense èxit. La intenció de Rosa dels Vents és deixar l'hotel passat l'estiu i no iniciar la temporada d'hivern 2024-2025. Aquest diari va intentar obtenir la versió de la gestora sense èxit, mentre que fonts properes a la propietària van assenyalar que encara no hi ha res tancat.

L'hotel Condes del Pallars s'ha especialitzat, amb l'actual empresa gestora, a acollir grups d'estudiants i de colònies i afronta cada any, especialment durant els mesos d'estiu, compromisos de gran envergadura com el d'allotjar els alumnes del



L'hotel Condes del Pallars, al municipi de Rialp.

Pep Summer Camp, el campus de futbol que organitza Pep Guardiola a Rialp. El complex té una plantilla d'uns trenta treballadors, la majoria dels quals habitants dels municipis de la zona, tot i que pot augmentar les setmanes en les quals es dispara la demanda.

L'establiment és a l'avinguda

Flora Cadena, empresària local que, precisament, va posar en marxa a mitjans dels anys seixanta del segle passat l'hotel Condes del Pallars, considerat el primer complex hotelier de la comarca. També va ser promotora en la mateixa època de l'estació d'esquí de Llessui, que va funcionar fins a finals de la

dècada dels vuitanta. Aquestes dos iniciatives es consideren precursors del gir econòmic de la comarca cap al turisme. Cadena va dirigir el Condes del Pallars fins que la va rellevar Josep Messegué, que anys després seria alcalde de Rialp i fundador de l'estació d'esquí Port Ainé.

SALÀS DE PALLARS



El tram en obres, ahir sense el semàfor que provocava queixes.

### Retiren el semàfor d'obres a la C-13 que provocava protestes

La Generalitat ha retirat, almenys durant el cap de setmana, el semàfor d'obres a la C-13 que va instal·lar al febrer entre Talarn i Salàs de Pallars amb motiu dels treballs per habilitar la via verda al costat de l'embassament de Sant

Antoni. Les llargues esperes i les retencions que ocasionava en aquest tram van fer que els ajuntaments de Salàs de Pallars, la Pobla de Segur i Talarn en demanessin la retirada els dies i les hores en què els operaris no treballen.

LA POBLA DE SEGUR

## Un pressupost de 10 M€ i inversió en eficiència energètica

### Dos milions es destinaran a equipaments turístics i esportius

M. MOLINA

La Pobla de Segur ha aprovat el pressupost per a aquest any, que ascendeix a 10 milions d'euros. La meitat d'aquesta xifra es destinarà a projectes per promoure l'eficiència energètica als edificis públics. Un dels principals és la instal·lació de plaques fotovoltaïques a Casa Mauri, la seu de l'ajuntament, per avançar en l'aplicació de les energies renovables i estalviar en la factura anual d'electricitat. Per a això, el consistori compta amb ajuts europeus a través dels fons Next Generation.

Dos milions més d'inversió s'emmarquen en el Pla de Sostenibilitat Turística, que contempla el desenvolupament d'una via verda a Col·legats i la

construcció d'un pump track: un circuit per recórrer en monopati o BTT impulsant-se només amb la inèrcia dels salts i els peraltes. També es preveu un camp d'eslàlom i una zona d'autocarava-

#### CENTRE DE MUNTANYA

El pressupost destina 1,5 milions al centre dedicat a formació sobre esports al medi natural

nes, entre altres instal·lacions.

El pressupost es va aprovar en el ple la setmana passada. L'alcalde, Marc Baró (ERC), va explicar que en la sessió es va aprovar també la reforma de

l'edifici que acollirà el centre de muntanya, dedicat a formació en matèria d'esports i activitats relacionades amb el medi natural i que suposarà una inversió d'1,5 milions.

Així mateix, la reforma de la tercera planta de la residència suposarà un cost d'uns 750.000 euros, que també s'inclouen en el pressupost municipal d'enguany.

#### Inversió en la xarxa d'aigua

D'altra banda, Baró va indicar que també s'efectuarà una important inversió en la millora i reparació de la xarxa de proveïment d'aigua de boca, amb l'objectiu d'evitar filtracions i fugues a les conduccions i potenciar així l'estalvi de cabals.