

## FISCALITAT ENERGIA

# El Suprem tomba les taxes municipals a les elèctriques per l'espai que ocupen les línies

Dona validesa a l'impost que volen aplicar desenes d'ajuntaments de Lleida, però rebutja el mètode amb què calculen les quotes que liquiden || Redesa porta gairebé una dècada pledejant contra el tribut

E. BAYONA

LLEIDA | El Tribunal Suprem ha donat un altre pas de rosca als ajuntaments en l'enrevessat plet que des de fa gairebé una dècada mantenen amb les companyies elèctriques entorn de la taxa per l'ocupació de l'espai públic amb esteses, un tribut que s'estén a les canalitzacions i canonades de les empreses d'aigua, gas i hidrocarburs.

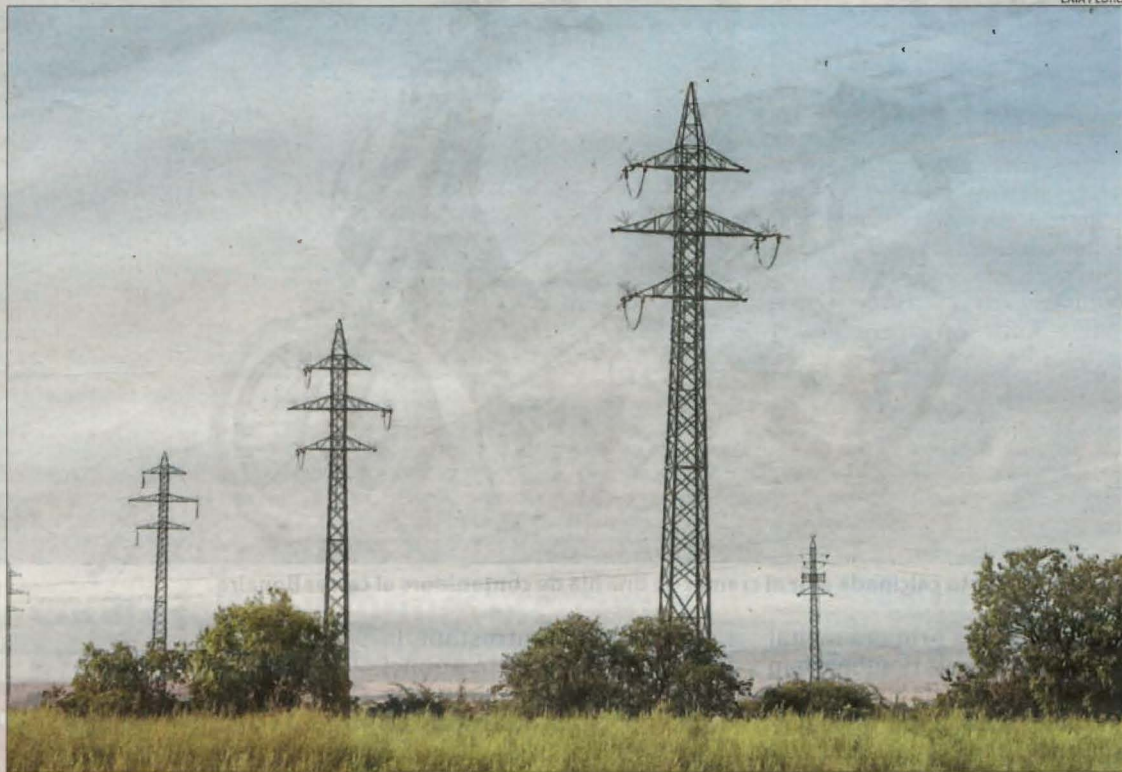
La Sala Contenciosa del Suprem ha establert una nova jurisprudència amb la qual, en resum, encara que ratifica la validesa conceptual de l'impost però, per tercera vegada des del 2017, anul·la per il·legal el sistema que els consistoris apliquen a la pràctica per calcular la taxa que passen a les companyies.

El plet afecta diverses desenes d'ajuntaments de la demarcació de Lleida, principalment del Pirineu, que és la zona amb més densitat de línies elèctriques, que fa gairebé una dècada que litiguen per la validesa d'unes taxes l'aplicació de les quals consideren de justícia.

"Ocupen un espai que és de tots, i alguna cosa haurien de pagar per això", afirmen alcaldesses com Sílvia Romero, de Tremp, que expressa l'opinió de la gran majoria dels consistoris afectats.

El Suprem no nega la major, que és l'existència en si mateix de l'impost, però sí l'aplicació pràctica.

Primer, el 2017, per la quantificació de la taxa, que es calculava en funció del valor cadastral



Les línies d'alta i mitjana tensió són, com aquestes d'Altet (Urgell), un element típic del paisatge rural.

## FORMALISME

El tribunal anul·la per tercer cop en set anys la fórmula que utilitzen els consistoris per qüestions formals

dels béns pels quals passaven les línies.

Després, el 2020, perquè les ordenances que la regulen gravaven els "aprofitaments especials", els de més intensitat com

les torres metàl·liques, les caixes d'amarratge, els transformadors i les línies soterrades, amb les normes que s'apliquen als "aprofitaments privatis".

I finalment ara el 2024, per no haver aplicat a aquests últims un precepte de la llei de Taxes Estatals i Locals que obliga a gravar-los segons "el valor que tindria en el mercat la utilitat derivada de l'esmentada utilitat o aprofitament, si els béns no fossin públics".

Es tracta, en tots els casos, de

matismos per a entesos, de detalls de la legislació tributària i de la urbanística que únicament arriben a fer anar els experts en totes dos.

## Correcte valor de la utilitat

Segons assenyalen les últimes sentències, que resolen plets entre Red Eléctrica i ajuntaments de Càceres, Badajoz, Burgos i Guadalajara, si l'ajuntament opta per considerar aquestes estructures com a aprofitaments especials, "ha d'atenir-se a tots

## Compàs d'espera dels municipis per les sentències

■ Els ajuntaments amb plets oberts amb les elèctriques es troben ara mateix en un compàs d'espera davant dels efectes de la nova jurisprudència del Tribunal Suprem, que en el cas dels lleidatans encara té l'última remesa de recursos pendent de resoldre. La qüestió és que la majoria de les companyies accepta la vigència de la taxa per les esteses i instal·lacions i paga les quotes, mentre que la principal d'aquestes, Red Eléctrica, propietària de les grans línies d'alta i mitjana tensió, és la que va recorrent les successives modificacions de l'ordenança.

els seus elements i mètode, ja que tan sols així es pot afirmar que ha establert el correcte valor de la utilitat que reporti" aquest ús. El contrari, anota, "desnaturalitza el resultat" i condueix a una "incongruència sistemàtica i procedimental que determina la invalidesa".

"El vici rau -afegeixen la sentències- que s'utilitza una base de càlcul o base imposable que no es correspon, en l'esquema seguit, amb l'aprofitament especial."

## AIGUA RESERVES

# Els canals tanquen l'agost amb més de 1.000 hm<sup>3</sup>

LLEIDA | La campanya de regs d'aquest any pot donar-se per salvada a la demarcació de Lleida després que els principals sistemes de regadiu entrin en l'última setmana d'agost amb unes reserves de més de 1.000 hm<sup>3</sup> d'aigua, segons indica l'informe setmanal d'embassaments de la CHE (Confederació Hidrogràfica de l'Ebre).

Segons aquest balanç, l'aigua acumulada als pantans del Segre i la Noguera Pallaresa, des

dels quals es proveeixen principalment el Canal d'Urgell i el Segarra-Garrigues, sumen 544,9 hectòmetres, mentre que als de la Noguera Ribagorçana que subministren Pinyana i la zona baixa de l'Aragó i Catalunya en conserven 515,5.

A aquestes xifres cal sumar-los els 132,7 que hi ha embassats a Barasona i a Sant Salvador per subministrar la zona alta del Canal d'Aragó i Catalunya.

## TURISME EFECTES EN EL MEDI

# Estudien com impacta l'afluència de visitants en l'ecosistema de Boumort

LLEIDA | Un estudi coordinat pel Centre de Ciència i Tecnologia Forestal de Catalunya (CTFC) està avaluant els efectes de l'afluència de públic en quatre espais naturals protegits de Catalunya dins d'un projecte en el qual col·laboren les fundacions Èmys i Trenca i SEO-BirdLife.

Es tracta de la Reserva Nacional de Caça de Boumort, al Pallars Jussà, els parcs naturals dels Ports i el Montseny, a Tarragona, Barcelona i Gi-

rona, i, també en aquesta última demarcació, l'espai natural protegit de l'Alta Garrotxa. En tots s'ha produït els últims anys un "augment significatiu" del nombre de visitants.

## Càmeres i enregistadores

En el treball de camp s'utilitzen càmeres de fototrampeig i enregistadores de so amb l'objectiu de "determinar l'impacte de la presència humana sobre diverses espècies de fauna,

com mamífers i aus, en hàbitats forestals", segons va informar SEO-Birdlife.

L'estudi, que es va iniciar el mes d'abril d'aquest any i s'allargarà durant dos anys, es troba en el "moment clau" de coincidència entre el pic de visitants i l'època de cria de moltes espècies.

La investigació buscarà compatibilitzar el lleure a l'aire lliure amb la conservació dels valors ecològics.

TRÀNSIT

## Dos ferits en una col·lisió a les Garrigues

| GRANYENA DE LES GARRIGUES | Dos persones van resultar ferides ahir al migdia en una col·lisió entre una furgoneta i un turisme a la carretera L-701 a Granyena de les Garrigues. A causa del xoc, la furgoneta va sortir de la via i va quedar bolcada de forma lateral. Dos persones van ser evacuades en estat lleu a l'hospital Arnau de Vilanova. Unes altres dos persones van resultar ferides de caràcter lleu dilluns a la nit al xocar el vehicle en el qual viatjaven amb un senglar a la C-13 a Tèrmens.

EMERGÈNCIES

## Rescaten un gos de l'aigua al Pallars Jussà

| SANT ESTEVE DE LA SARGA | Els Bombers de la Generalitat van rescatar ahir a la tarda un gos que havia estat arrossegat pel corrent en un barranc a Sant Esteve de la Sarga, al Pallars Jussà.

Així, els serveis d'emergències van rebre l'avís del propietari del gos a les 15.53 hores que el seu gos havia estat arrossegat pel corrent i no podia arribar fins a l'animal.

D'altra banda, un foc va calcinar tres hectàrees de rostolls en un camp a Tàrraga.

SUCCESSOS DROGUES

# Troben una plantació que produïa 'maria' per valor de 600.000 € a l'any

En una finca de l'Espluga Calba, amb una masia i un magatzem, en un lloc elevat i aïllat || Valorada en 80.000 €, tenia zona d'assecatge i envasament de la droga

REDACCIÓ

| L'ESPLUGA CALBA | Els Mossos d'Esquadra van detenir dilluns un home de 27 anys al desmantellar una plantació de marihuana en una finca de l'Espluga Calba, amb una capacitat de produir droga per valor de 600.000 euros a l'any. Pel que sembla, haurien llogat la finca a començaments d'any i, després de fer reformes, es van registrar talls de llum i baixades de tensió entre els abonats d'aquesta població de les Garrigues. Davant dels indicis que era una plantació de marihuana, els Mossos van començar a fer vigilàncies sobre la finca, en la qual hi ha-

QUATRE COLLITES A L'ANY

La infraestructura, en la qual van trobar 845 plantes de marihuana, tenia llums led i reg gota a gota

via una masia i un magatzem, en una zona aïllada i elevada.

Els agents van comprovar que havien instal·lat càmeres de vigilància i hi havia cables de llum i aigua que entraven per la paret, a part de sortides de ventilació. Així mateix, van constatar amb el proveïdor d'electricitat que, malgrat tenir contracte en vigor, el consum era molt més



La plantació estava situada en una masia aïllada de l'Espluga Calba, amb 845 plantes de marihuana.

elevat que el recollit pel comptador i que tindrien una connexió fraudulenta.

Amb l'autorització judicial, els Mossos van entrar a la finca i en un dels edificis van trobar un home que seria el vigilant i jardiner de l'explotació. Al magatzem, van localitzar 845 plantes de marihuana amb tota una instal·lació moderna de llums

led i reg gota a gota. També hi havia una zona d'assecatge, de tractat de les plantes i selecció dels cabdells, pesat i envasat. La planta baixa de la casa estava preparada per iniciar un nou cultiu.

La instal·lació de llums té un cost de més de 30.000 euros i tota la infraestructura estaria valorada en 80.000 euros. El va-

lor de la droga localitzada, que seria una de les quatre collites anuals que podria aconseguir, tindria un valor al mercat d'uns 150.000 euros.

Amb aquesta nova confiscació, en el que van d'any els cossos policials han decomissat més de 27.000 plantes de mariahuana en diferents actuacions a les comarques lleidatanes.

TRIBUNALS CRIM

## Vista amb jurat popular al novembre per un assassinat a les Borges

Fiscalia demana 20 anys de presó per a l'acusat

L. GARCÍA

| LES BORGES BLANQUES | L'Audiència de Lleida ha assenyalat per al proper mes de novembre el judici contra l'acusat d'assassinar d'una punyalada un veí de les Borges Blanques, de 34 anys, el 9 d'octubre del 2022. La vista se celebrarà amb jurat popular i començarà l'11 de novembre amb l'elecció dels membres que el formaran i està assenyalat

DISCUSSIÓ PER ROBATORI

L'acusat i la víctima van quedar dos vegades aquell dia i haurien discutit per un robatori de marihuana

fins al dia 15. És el primer judici amb jurat popular que se celebra aquest any a l'Audiència Provincial.

La Fiscalia, com ja va publicar SEGRE, sol·licita per a l'acusat una pena de 20 anys de presó per un delictes d'assassinat al considerar que existeix l'agreujant de traïdoria.

Segons l'escrit del Ministeri Públic, els fets van tenir lloc el 9 d'octubre del 2022, quan el processat, acompanyat d'un germà i un amic, van anar a un descampat a prop del cementiri de les Borges, on havien quedat amb la víctima, que anava amb el seu pare, la seua dona i un amic. Es va iniciar una discussió i van quedar a veure's de nou



L'acusat, durant la reconstrucció dels fets que es va fer el maig del 2023 a les Borges.

més tard en un bar de l'avinguda Sardana. Una vegada allà, es van desplaçar fins a un descampat proper, on, en una baralla, l'acusat, "de forma sorprenent, sense que ningú pogués fer res per evitar-ho i amb la intenció d'acabar amb la vida de la vícti-

ma", li va assestar una punyalada a l'abdomen amb un ganivet amb un full de 36 centímetres de llarg. Segons la Fiscalia, la víctima "es va desplomar immediatament mentre que l'acusat se'n va anar del lloc abandonant el ganivet en un solar, que va

poder ser recuperat per la Policia". El ferit va morir hores després a l'Arnau. L'acusació particular sol·licita 25 anys de presó. Segons va declarar l'acusat, en presó preventiva, va ser una baralla per un robatori de marihuana.